

OGRES NOVADA, TAURUPES PAGASTA
NEKUSTAMĀ ĪPAŠUMA

“KĻAVIŅI”

ZEMES VIENĪBAS AR KADASTRA APZĪMĒJUMU 7492 009 0138

DETĀLPLĀNOJUMS

VIDES PĀRSKATS

1.1. redakcija

PASŪTĪTĀJS:

AS “LATVIJAS MEŽS”
REĢ. NR. 44103058635
TĒRBATAS IELA 14-1, VALMIERA,
VALMIERAS NOV., LV-4201
INFO@LATVIJASMEZS.LV
WWW.LATVIJASMEZS.LV

IZSTRĀDĀTĀJS:

SIA “REĢIONĀLIE PROJEKTI”
REĢ. NR. 40003404474
RŪPNIECĪBAS IELA 32B - 2, RĪGA, LV-1045
BIROJS@RP.LV
WWW.RP.LV



SATURS

| | |
|--|-----------|
| IEVADS | 3 |
| 1. DETĀLPLĀNOJUMA IZSTRĀDES MĒRĶIS UN UZDEVUMI | 4 |
| 2. ĪSS DETĀLPLĀNOJUMA SATURA IZKLĀSTS | 5 |
| 3. VIDES PĀRSKATA SAGATAVOŠANAS PROCEDŪRA UN IESAISTĪTĀS INSTITŪCIJAS. SABIEDRĪBAS LĪDZDALĪBA UN REZULTĀTI | 5 |
| 4. ESOŠĀ VIDES STĀVOKĻA APRAKSTS | 6 |
| 4.1. DETĀLPLĀNOJUMA TERITORIJAS NOVIETOJUMS UN PLATĪBA..... | 6 |
| 4.2. DETĀLPLĀNOJUMA TERITORIJAS ESOŠĀ IZMANTOŠANA..... | 6 |
| 4.3. APKĀRTĒJO TERITORIJU ESOŠĀ IZMANTOŠANA..... | 7 |
| 4.4. RISKĀ TERITORIJAS UN PIESĀRŅOTĀS TERITORIJAS..... | 8 |
| 4.5. ESOŠĀ GAISA KVALITĀTE..... | 9 |
| 4.6. GRUNTS, PAZEMES UN VIRSZEMES ŪDEŅU KVALITĀTE | 9 |
| 4.7. ESOŠS TROKŠŅA PIESĀRŅOJUMS..... | 9 |
| 4.8. ESOŠAS SMAKU EMISIJAS | 9 |
| 4.9. IESPĒJAMĀ TERITORIJAS ATTĪSTĪBA, JA DETĀLPLĀNOJUMS NETIKTU ĪSTENOTS | 9 |
| 5. DETĀLPLĀNOJUMA TERITORIJĀ PLĀNOTĀS DARBĪBAS UN RISINĀJUMU ĪSS APRAKSTS | 10 |
| 5.1. PLĀNOTĀ DARBĪBA UN IEGUVES PROCESA DARBĪBAS APRAKSTS..... | 10 |
| 5.2. DETĀLPLĀNOJUMA RISINĀJUMA ĪSS APRAKSTS..... | 11 |
| 6. AR DETĀLPLĀNOJUMA ĪSTENOŠANU SAISTĪTĀS VIDES PROBLĒMAS UN BŪTISKĀKĀS IETEKMES UZ VIDI NOVĒRTĒJUMS | 13 |
| 6.1. VIDES TROKSNIS..... | 14 |
| 6.2. IETEKME UZ GAISA KVALITĀTI..... | 14 |
| 6.3. IETEKME NO TRANSPORTA | 15 |
| 6.4. IETEKME UZ HIDROLOĢISKAJIEM APSTĀKĻIEM | 15 |
| 6.5. IETEKME UZ DABAS VĒRTĪBĀM | 15 |
| 6.6. IETEKME UZ AINAVU | 16 |
| 6.7. SUMMĀRĀS IETEKMES | 16 |
| 7. RISINĀJUMI, LAI NOVĒRSTU VAI SAMAZINĀTU DETĀLPLĀNOJUMA UN TĀ IESPĒJAMO ALTERNATĪVU ĪSTENOŠANAS BŪTISKO IETEKMI UZ VIDI | 17 |
| 8. ĪSS IESPĒJAMO ALTERNATĪVU IZVĒLES PAMATOJUMS | 18 |
| 9. STARPTAUTISKIE UN NACIONĀLIE VIDES AIZSARDZĪBAS MĒRĶI | 21 |
| 9.1. STARPTAUTISKIE VIDES AIZSARDZĪBAS MĒRĶI | 21 |
| 9.2. NACIONĀLIE VIDES AIZSARDZĪBAS MĒRĶI | 22 |
| 10. KOMPENSĒŠANAS PASĀKUMI | 23 |
| 11. DETĀLPLĀNOJUMA ĪSTENOŠANAS IESPĒJAMĀS BŪTISKĀS PĀRROBEŽU IETEKMES NOVĒRTĒJUMS | 23 |
| 12. PAREDZĒTIE PASĀKUMI DETĀLPLĀNOJUMA ĪSTENOŠANAS MONITORINGA NODROŠINĀŠANAI | 23 |
| KOPSAVILKUMS | 25 |

IEVADS

Detālplānojuma izstrāde uzsākta saskaņā ar Ogres novada pašvaldības domes 28.09.2023. lēmumu (protokols Nr.16, 7.) "Par detālplānojuma izstrādes uzsākšanu nekustamā īpašuma "Kļaviņi", Taurupes pag., Ogres nov., kadastra numurs 74920090138, sastāvā esošajai zemes vienībai ar kadastra apzīmējumu 74920090138". Saskaņā ar Ogres novada pašvaldības domes 30.05.2024. lēmumu (protokols Nr.8, 7.) "Par grozījumiem Ogres novada pašvaldības domes 2023.gada 28.septembra lēmumā "Par detālplānojuma izstrādes uzsākšanu nekustamā īpašuma "Kļaviņi", Taurupes pag., Ogres nov., kadastra numurs 74920090138, sastāvā esošajai zemes vienībai ar kadastra apzīmējumu 74920090138"" tika grozīts Darba uzdevums detālplānojuma nekustamajam īpašumam "Kļaviņi", Taurupes pag., Ogres nov., izstrādei.

Vides pārraudzības valsts birojs 25.04.2024. pieņēma lēmumu Nr.4-02/29/2024 Par stratēģiskā ietekmes uz vidi novērtējuma procedūras piemērošanu. Detālplānojumam veikts stratēģiskā ietekmes uz vidi novērtējums (turpmāk – SIVN) un sagatavots Vides pārskats.

SIVN mērķis ir izvērtēt detālplānojuma īstenošanas iespējamo jeb prognozējamo ietekmi uz apkārtējo vidi, ņemot vērā detālplānojuma izstrādes mērķi, uzdevumus, esošo situāciju, plānoto izmantošanu un tās iespējamo ietekmi uz blakus teritorijām.

Detālplānojuma izstrādes mērķis ir pamatot derīgā izrakteņa ieguvu nekustamā īpašumā "Kļaviņi", Taurupes pagastā, Ogres novadā, kadastra numurs 74920090138, sastāvā esošajā zemes vienībā ar kadastra apzīmējumu 74920090138, kur izpētīta derīgo izrakteņu — smilts-grants un smilts ieguves atradne "Kļaviņi 2", 3,612 ha platībā. Atradne "Kļaviņi 2" izpētīta 2014.gadā, atradnē derīgā izrakteņa ieguve nav veikta.

Vides pārskatā, atbilstoši detālplānojuma darba uzdevuma prasībām un detalizācijas pakāpei, ko nosaka plānošanas dokumenta konteksts, veikta pieejamās informācijas un datu analīze. Identificētas, aprakstītas un izvērtētas detālplānojuma risinājumu iespējamās ietekmes uz vidi un iespējamās alternatīvas, ņemot vērā detālplānojuma izstrādes mērķi un teritorijas, kas potenciāli varētu tikt ietekmētas.

Detālplānojuma teritorijas daļā atrodas smilts–grants un smilts atradne "Kļaviņi 2", kurai Valsts vides dienesta Atļauju pārvalde ir veikusi paredzētās darbības sākotnējo ietekmes uz vidi novērtējumu Nr. AP22SI0134 (03.08.2022.), kurā ietverts lēmums nepiemērot ietekmes uz vidi novērtējuma procedūru SIA "Latvijas Mežs" ierosinātajai darbībai – smilts-grants un smilts ieguves darbu veikšana atradnē "Kļaviņi 2" īpašumā "Kļaviņi" (zemes vienības kadastra apzīmējums 74920090138), Taurupes pagastā, Ogres novadā. Valsts vides dienesta Atļauju pārvalde detālplānojuma teritorijā paredzētajai darbībai – smilts–grants un smilts ieguves darbu veikšanai atradnē "Kļaviņi 2" ir iesniegusi Tehniskos noteikumus Nr.AP22TN0530.

Jāatzīmē, ka detālplānojums detalizē vietējās pašvaldības teritorijas daļas plānojumu, ko izstrādā, lai noteiktu prasības konkrētas zemes vienības izmantošanai un apbūves parametriem, kā arī precizētu zemes vienības aprobežojumus, līdz ar to SIVN tiek veikts konkrēta detālplānojumā risināma uzdevuma novērtēšanai.

SIVN veica un Vides pārskatu saskaņā ar noslēgto līgumu izstrādāja SIA "Reģionālie projekti".

1. DETĀLPLĀNOJUMA IZSTRĀDES MĒRĶIS UN UZDEVUMI

Detālplānojums ir detalizēts vietējās pašvaldības teritorijas daļas plānojums, kuru izstrādā, lai noteiktu prasības konkrētu zemes vienību izmantošanai un apbūves parametriem, kā arī precizētu zemes vienību robežas un aprobežojumus.

Detālplānojuma izstrādes mērķis ir pamatot derīgā izrakteņa ieguvu nekustamā īpašumā "Kļaviņi", Taurupes pagastā, Ogres novadā, kadastra numurs 74920090138, sastāvā esošajā zemes vienībā ar kadastra apzīmējumu 74920090138, kur izpētīta derīgo izrakteņu — smilts-grants un smilts ieguves atradne "Kļaviņi 2", 3,612 ha platībā.

Atbilstoši Ogres novada pašvaldības 2012.gada 21.jūnija saistošo noteikumu Nr.16/2012 "Ogres novada teritorijas izmantošanas un apbūves noteikumi"¹ (turpmāk – SN16/2012) 7.pielikumu "Ogres novada teritorijas atļautās un plānotās izmantošanas kartes"² zemes vienībai ar kadastra apzīmējumu 74920090138 noteiktas šādas funkcionālās zonas - Ražošanas objektu apbūves teritorija (R), Lauksaimniecības teritorija (L) un Zaļās teritorijas (Z). Smilts-grants un smilts atradne "Kļaviņi 2" atrodas funkcionālajā zonā Lauksaimniecības teritorija (L). SN16/2012 227.1.I apakšpunkts nosaka, ka funkcionālajā zonā Lauksaimniecības teritorija (L) ārpus īpaši aizsargājamām dabas teritorijām atļauta derīgo izrakteņu ieguve, ja to pamato ar detālplānojumu.

Detālplānojuma izstrādes uzdevumi:

1. Detalizēt Ogres novada pašvaldības (turpmāk – Pašvaldība) 2012.gada 21.jūnija saistošajos noteikumos Nr.16/2012 "Ogres novada teritorijas izmantošanas un apbūves noteikumi" (turpmāk – SN16/2012) noteiktos teritorijas izmantošanas un apbūves noteikumus, respektējot vietas kontekstu.
2. Noteikt paredzētās darbības negatīvās ietekmes uz vidi un iedzīvotāju dzīves kvalitāti ietekmes zonu un izstrādāt risinājumus ietekmes mazināšanai vai novēršanai.
3. Izvērtēt transporta infrastruktūras tehnisko stāvokli, nodrošināt piekļūšanu zemes vienībai, noteikt derīgo izrakteņu transportēšanas maršrutu.
4. Piesaistot ainavu arhitektu, izvērtēt Paredzētās darbības ietekmi uz ainavu un sniegt risinājumus Paredzētās darbības integrēšanai ainavā, t.sk.:
 - 4.1. ainavu analizē izmantot ainavides struktūras un vizuālās kvalitātes kritērijus lauku ainavā kontroljautājumu paraugus un shēmas;
 - 4.2. izstrādāt projektēto vīziju jeb vizualizāciju paredzētās darbības integrēšanai ainavā (iespējams pielietot prototipus vai analogus);
 - 4.3. grafiski (2D plāns) un vizuāli izstrādāt risinājumus rekultivētās derīgo izrakteņu atradnes "Kļaviņi", Taurupes pag., Ogres nov., integrēšanai ainavā, ņemot vērā teritorijas ainavas raksturu (ieteicamie skatu punkti no tuvākās apdzīvotās viensētas "Gravkalni", Taurupes pag., Ogres nov., zemes vienības kadastra apzīmējums 74920090044, un no viensētas "Aizvēji", Taurupes pag., Ogres nov., zemes vienības kadastra apzīmējums 74920070009).
5. Grafiskajā daļā norādīt apgrūtinājumus un zemes vienības izmantošanas aprobežojumus, plānotās derīgo izrakteņu ieguves vietas robežas. Noteikt derīgo izrakteņu uzglabāšanas vietu, atbērtnu vietas.
6. Izstrādāt nosacījumus teritorijas rekultivācijai, attēlot risinājumus grafiski.
7. Nepieciešamības gadījumā izstrādāt Vides pārskatu.
8. Grafiskā daļa jāizstrādā mērogā 1:500.

¹ <https://tapis.gov.lv/tapis/lv/downloads/44050>

² <https://tapis.gov.lv/tapis/lv/downloads/463>

2. ĪSS DETĀLPLĀNOJUMA SATURA IZKLĀSTS

Detālpilānojums sastāv no:

- **Paskaidrojuma raksta** - ietver detālpilānojuma izstrādes pamatojumu, detālpilānojuma risinājumu aprakstu un risinājumu saistību ar piegulošajām teritorijām.

- **Grafiskās daļas** - sastāv no kartes "Teritorijas plānotā (atļautā) izmantošana".

Grafiskā daļa izstrādāta uz Latvijas ģeodēziskajā koordinātu sistēmā LKS-92 TM un Latvijas normālo augstumu sistēmā LAS-2000,5 izstrādāta uz augstas detalizācijas topogrāfiskās informācijas pamatnes - topogrāfiskā plāna ar M 1:500.

- **Teritorijas izmantošanas un apbūves nosacījumiem** - ietver detalizētus teritorijas izmantošanas nosacījumus (konkrētus izmantošanas veidus) un apbūves parametrus, un citas prasības atbilstoši darba uzdevumam.

- **Administratīvā līguma par detālpilānojuma īstenošanu**, kuru slēdz starp Ogres novada pašvaldību un detālpilānojuma ierosinātāju.

3. VIDES PĀRSKATA SAGATAVOŠANAS PROCEDŪRA UN IESAISTĪTĀS INSTITŪCIJAS. SABIEDRĪBAS LĪDZDALĪBA UN REZULTĀTI

SIVN procedūra veikta saskaņā ar likumu "Par ietekmes uz vidi novērtējumu" un MK 23.03.2004. noteikumiem Nr.157 "Kārtība, kādā veicams ietekmes uz vidi stratēģiskais novērtējums", pamatojoties uz Vides pārraudzības valsts biroja 25.04.2024. pieņemto lēmumu Nr.4-02/29/2024 par stratēģiskā ietekmes uz vidi novērtējuma procedūras piemērošanu.

Plānošanas dokumenta izstrādes posmā Ogres novada pašvaldība veica konsultācijas ar Valsts vides dienesta Atļauju pārvaldi (turpmāk – Dienests), Dabas aizsardzības pārvaldes Vidzemes reģiona administrāciju (turpmāk – DAP administrācija) un Veselības inspekciju par plānošanas dokumenta īstenošanas iespējamo ietekmi uz vidi un cilvēku veselību, kā arī par stratēģiskā novērtējuma procedūras piemērošanu vai nepiemērošanu. Konsultāciju rezultāti:

- Dienesta 2024.gada 26.janvāra vēstule Nr.11.2/AP/1047/2024 "*Par SIVN nepieciešamību detālpilānojumam „Kļaviņi”*". Ņemot vērā Likuma 4.pantā noteikto un Noteikumu Nr.157 2. punktā norādītos plānošanas dokumentus, kuriem nepieciešams Stratēģiskais novērtējums, Dienests secina, ka Detālpilānojumam būtu jāveic Stratēģiskais novērtējums, jo, ņemot vērā Detālpilānojuma izstrādes mērķi un apjomu (platība aptuveni 13,7 ha³), kā arī dzīvojamo māju atrašanās tuvumu un iespējamās summārās ietekmes ar līdzīgām darbībām kaimiņu teritorijās, ir iespējama būtiska ietekme uz vidi un cilvēku veselību;
- DAP administrācijas 2023.gada 28.decembra vēstule Nr.4.8/8044/2023–N "*Par ietekmes uz vidi stratēģiskā novērtējuma nepieciešamību*". DAP administrācija norādījusi, ka saskaņā ar Dabas datu pārvaldības sistēmā "Ozols" esošo informāciju Detālpilānojuma teritorija neatrodas īpaši aizsargājamā dabas teritorijā, tajā nav reģistrēti dabas pieminekļi, īpaši aizsargājami biotopi un īpaši aizsargājami sugu vai sugu, kurām veidojami mikroliegumi, dzīvotnes. DAP administrācija savas kompetences ietvaros sniegusi viedokli, ka Detālpilānojumam, atbilstoši Likuma 23.²pantā minētajiem kritērijiem, nav nepieciešams Stratēģiskais novērtējums;
- Veselības inspekcijas 2023.gada 29.decembra vēstule Nr.2.4.5.–1./10460 "*Par ietekmes uz vidi stratēģiskā novērtējuma procedūras piemērošanas nepieciešamību detālpilānojumam nekustamajam īpašumam "Kļaviņi", Taurupes pagastā, Ogres novadā*". Veselības inspekcija konstatējusi, ka Detālpilānojuma īstenošanas rezultātā netiek paredzētas Likuma 1. un 2.pielikumā uzskaitītās darbības. Izvērtējot Detālpilānojuma izstrādes mērķi, Likumā iekļautos kritērijus,

³ Dienests kopā saskaitījis zemes vienībā ar kadastra apzīmējumu 7492 009 0138 esošās smilts – grants un smilts atradnes "Kļaviņi" (ir veikta derīgā izrakteņa ieguve, atradnē vēl ir palikuši atļautie ieguves krājumi) un "Kļaviņi 2" (ieguve nav veikta). Detālpilānojuma izstrādes mērķis ir pamatot derīgā izrakteņa ieguvu atradnē "Kļaviņi 2".

Noteikumos Nr.157 izvirzītās prasības, Veselības inspekcija uzskata, ka Stratēģiskais novērtējums Detālplānojumam nav nepieciešams.

Pirms Vides pārskata izstrādes uzsākšanas detālplānojuma izstrādātāji SIA "Reģionālie projekti" nosūtīja Vides pārraudzības valsts birojam vēstuli ar lūgumu noteikt Vides pārskatā iekļaujamo informāciju un detalizācijas pakāpi jeb Vides pārskata tvēruma noteikšanu.

Vides pārskata projekta redakcija sagatavota, izvērtējot detālplānojuma projektu, tajā noteiktos risinājumus, risinājumu pamatojumu, kā arī ņemot vērā normatīvo aktu prasības attiecībā uz stratēģiskā ietekmes uz vidi novērtējuma procedūras veikšanu un vides pārskata saturu, un metodiskos ieteikumus. Vides pārskats papildināts, ņemot vērā Vides pārraudzības valsts biroja 22.11.2024. atzinumu Nr.4-03/21/2024.

Vides pārskata izstrādē tika izmantoti informācijas avoti – publiski pieejamas datu bāzes, institūciju sniegtie nosacījumi un dati, detālplānojuma pasūtītāja sniegtā informācija par plānoto darbību u.c. informācijas avoti.

Par detālplānojuma izstrādes uzsākšanu Ogres novada pašvaldība rakstiski informēja nekustamo īpašumu īpašniekus, kuru īpašumā esošie nekustamie īpašumi robežojas ar detālplānojuma teritoriju.

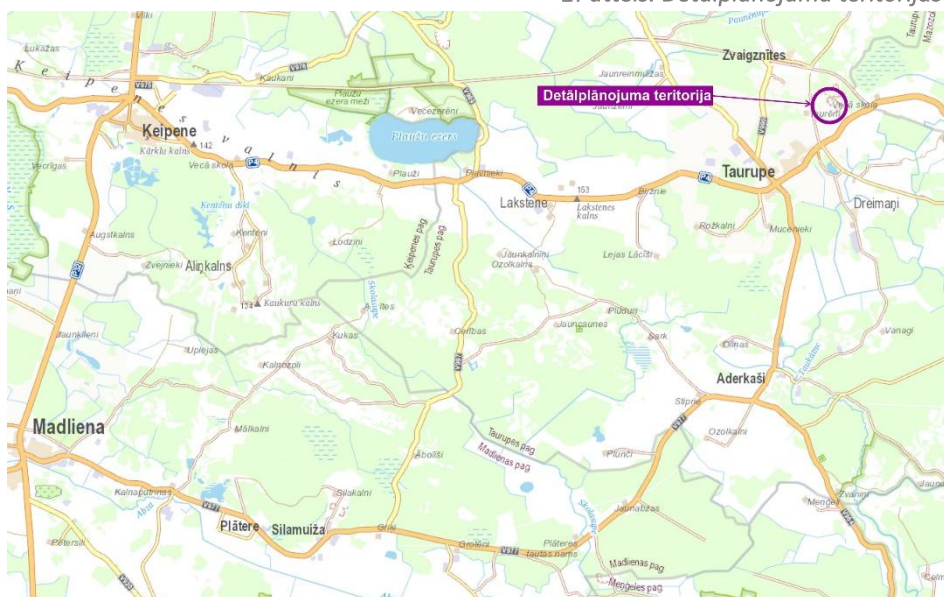
4. ESOŠĀ VIDES STĀVOKĻA APRAKSTS

4.1. DETĀLPLĀNOJUMA TERITORIJAS NOVIETOJUMS UN PLATĪBA

Detālplānojuma teritorija atrodas Ogres novadā, Taurupes pagastā, lauku teritorijā, aptuveni 500 m uz ZA no Taurupes ciema, netālu no Ogres novada Mazozolu pagasta robežas (1.attēls).

Detālplānojuma teritoriju veido nekustamā īpašuma "Kļaviņi" (kadastra Nr.74920090138) zemes vienība ar kadastra apzīmējumu 74920090138, kopējā platība ir 13,7 ha, īpašuma tiesības pieder juridiskai personai.

1. attēls. Detālplānojuma teritorijas novietojums



4.2. DETĀLPLĀNOJUMA TERITORIJAS ESOŠĀ IZMANTOŠANA

Saskaņā ar kadastra informācijas sistēmas portāla kadastrs.lv datiem zemes vienības ar kadastra apzīmējumu 74920090138 platības sadalījums pa zemes lietojuma veidiem ir sekojošs:

- 13,0 ha lauksaimniecībā izmantojama zeme, t.sk. aramzeme,
- 0,3 ha zeme zem ūdeņiem,
- 0,2 ha zeme zem ēkas,
- 0,2 ha zeme zem ceļiem.

Detālplānojuma teritorijas nelielā daļā, kas atrodas pie bijušās dzelzceļa līnijas uzbēruma, atrodas koku un krūmu apaugums. Spēkā esošajā Ogres novada teritorijas plānojumā šajā zemes vienības daļā noteikts funkcionālais zonējums jeb plānotā (atļautā) teritorijas izmantošana Zaļā teritorija (Z).

Zemes vienības ar kadastra apzīmējumu 74920090138 nekustamā īpašuma lietošanas mērķis ir Zeme, uz kuras galvenā saimnieciskā darbība ir lauksaimniecība (kods 0101).

Detālplānojuma teritorijā atrodas 2014.gadā izpētīta smilts–grants un smilts ieguves atradne “Kļaviņi 2” (B721), kuras platība ir 3,612 ha jeb 36,12 tūkst. m² (A kategorijas laukums) (3.attēls). Atradnē “Kļaviņi 2” derīgo izrakteņu ieguve nav veikta. Smilts–grants un smilts atradnes “Kļaviņi 2” robeža sakrīt ar ieguves limita laukuma robežu.

Detālplānojuma teritorijā ietilpstošās zemes vienībā kadastra apzīmējumu 74920090138 atrodas arī smilts–grants un smilts atradne “Kļaviņi” (B1498), kurā ir veikta derīgā izrakteņa ieguve. Pēc situācijas dabā var konstatēt, ka nav veikta atradnes “Kļaviņi” teritorijas rekultivācija vai konservācija. 2011.gadā E.Grava ir izstrādājis smilts–grants un smilts atradnes “Kļaviņi” derīgo izrakteņu ieguves un rekultivācijas projektu (labojumi veikti 20.07.2023.). 2011.gadā Ogres rajona Taurupes pagasta padome ir izsniegusi atļauju Nr.1 SIA “Ikšķiles olis” derīgā izrakteņa ieguvei atradnē “Kļaviņi”, ieguves atļaujas termiņš beidzās 12.08.2019., bet atradnē vēl ir pieejami atlikušie iegūstamie krājumi. Saskaņā ar Ogres novada spēkā esošo teritorijas plānojumu atradnei “Kļaviņi” noteikta funkcionālā zona jeb plānotā (atļautā) teritorijas izmantošana Ražošanas objektu teritorija (R), kurā ārpus Ogres pilsētas un ciemiem ir atļauta derīgo izrakteņu ieguve, bez detālplānojuma pamatojuma.

Uz zemes vienības ar kadastra apzīmējumu 74920090138 atrodas ēka (bijusī viensēta) – 1924.gadā ekspluatācijā nodota dzīvojamā māja 77,6 km² platībā ar pagalmu, kas netiek apdzīvota. Ēka ir ieskauda ar kokiem, kas veidoti gan kā apstādījums, gan kā augļu dārzs.

Saskaņā ar dabas datu pārvaldības sistēmā “Ozols” iekļauto informāciju (skatīts 28.03.2024.) detālplānojuma teritorija neatrodas īpaši aizsargājamā dabas teritorijā vai mikroliegumā, tajā nav reģistrēti īpaši aizsargājami biotopi, sugas un dižkoki.

Detālplānojuma teritorijā nav izbūvēti inženiertīkli⁴.

Detālplānojuma teritorijas R daļa robežojas ar pašvaldības grants seguma ceļu Skola – Aizvēji (inženierbūves kadastra apzīmējums 74920090139001), kas pēc ~470 m pieslēdzas valsts reģionālajam autoceļam P4 Rīga–Ērgļi. No pašvaldības ceļa uz detālplānojuma teritoriju nav ierīkota nobrauktuve.

Tuvākās apdzīvotās viensētas ir “Gravkalni”, kas atrodas no detālplānojuma teritorijas D virzienā ~145 m attālumā, Z virzienā no detālplānojuma teritorijas ~400 m attālumā atrodas viensēta “Aizvēji”. Nekustamā īpašumā “Taurēni” atrodas neapdzīvota viensēta. Tuvākā apdzīvotā vieta, kam piešķirts ciema statuss ir Taurupe, Taurupes pagastā, ~500 m attālumā no detālplānojuma teritorijas.

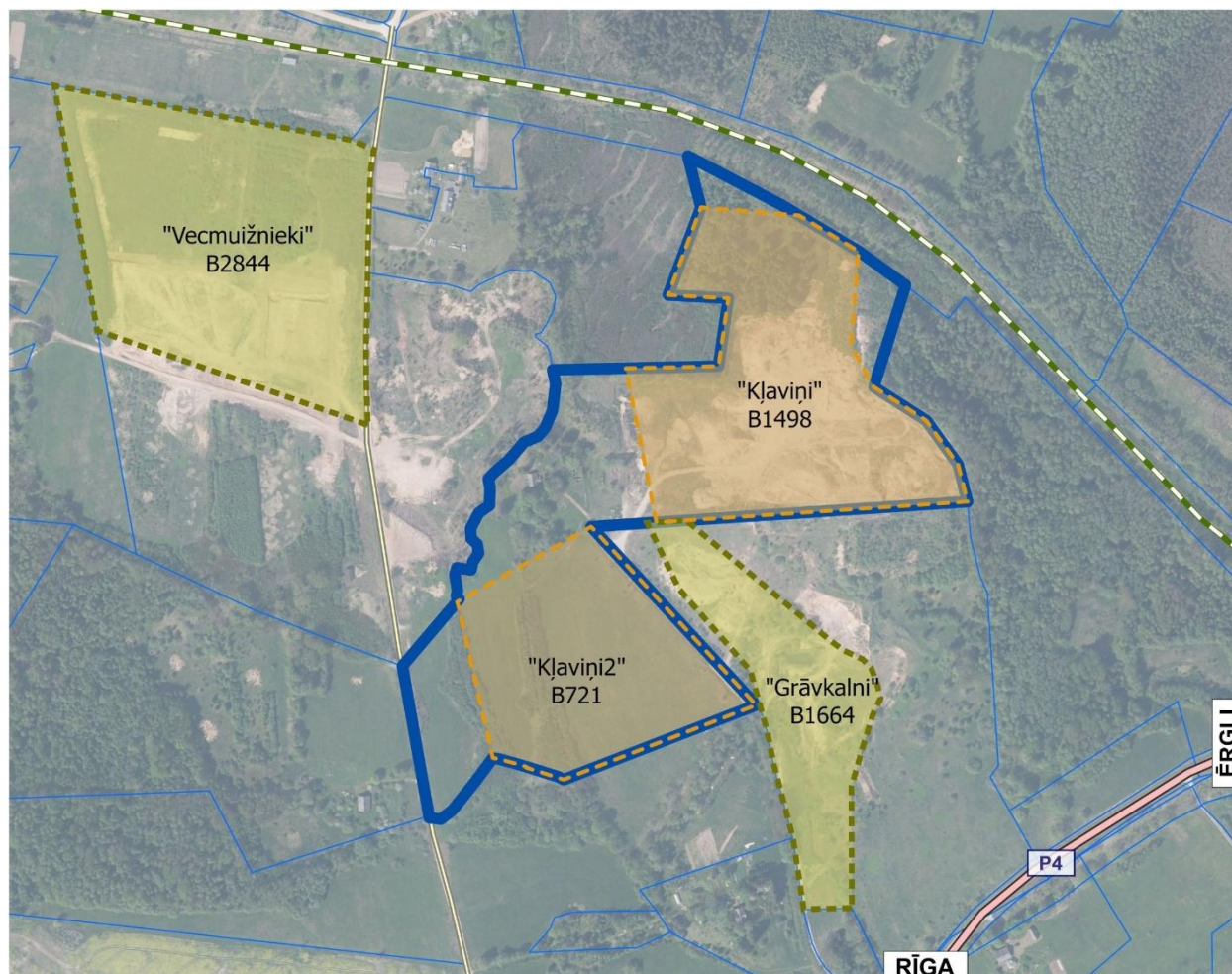
4.3. APKĀRTĒJO TERITORIJU ESOŠĀ IZMANTOŠANA




Apkārt detālplānojuma teritorijai atrodas lauksaimniecībā izmantojamas zemes ar meža puduriem un smilts - grants ieguves atradņu teritorijas, kur gan notiek ieguve, gan arī nenotiek ieguve (daļēji izstrādāti, nerekultivēti karjeri) (2.attēls).

Netālu no atradnes “Kļaviņi 2” A virzienā, aptuveni 10–20 m attālumā, atrodas AS “Ceļuprojekts” 1997.gadā izpētītā mālsmilts (krājumi nav akceptēti), smilts un smilts – grants atradne “Grāvkalni” (B1664) (zemes vienība ar kadastra apzīmējumu 74920090230), skatīt 2.attēlu. Atradnē ir veikta derīgo izrakteņu ieguve, ieguve vairs nenotiek, nav veikta teritorijas rekultivācija. Licences Nr.8/340 termiņš beidzās 16.04.2017. Ieguvi atradnē veica Taurupes pagasta padome. Saskaņā ar Ogres novada teritorijas plānojumu 2012.–2024. gadam atradnes teritorijai un piegulošajai teritorijai plānotā (atļautā) teritorijas izmantošana ir noteikta Ražošanas objektu apbūves teritorija (R).

⁴ AS “Sadales tīkli” 09.10.2023. sniegtajos nosacījumos minēts, ka izstrādājamā detālplānojuma aptverošajā teritorijā neatrodas AS “Sadales tīkls” piederošie elektroapgādes objekti (0,23–20 kV elektropārvades līnijas, a./st., TP u.c. elektroietaisies)
AS “Gasol” 11.10.2023. nosacījumos Nr.15.1-2/4377 informē, ka detālplānojuma teritorijā nav esošu sadales dabasgāzes gāzesvadu

ZR virzienā no atradnes "Kļaviņi 2", otrā pusē aiz pašvaldības ceļa atrodas smilts–grants un smilts atradne "Vecmuižnieki", licence/atļauja Nr.1/2017 izdota SIA "AURAVA", licence/atļauja derīga līdz 26.06.2042. (zemes vienība ar kadastra apzīmējumu 74920070063), atradnē notiek derīgā izrakteņa ieguve. Atradnes platība – 5,479 ha (2.attēls). Saskaņā ar Ogres novada teritorijas plānojumu 2012.–2024. gadam atradnes teritorijai un piegulošai teritorijai plānotā (atļautā) teritorijas izmantošana ir noteikta Lauksaimniecības teritorija (L) un Zaļā teritorija (Z).



-  Detālpārplānojuma teritorija
-  Atradne detālpārplānojuma teritorijā /atradnes Nr.
-  Blakus esošās atradnes/atradnes Nr.

2. attēls. Detālpārplānojuma teritorijā esošās atradnes un teritorijai tuvākās derīgo izrakteņu atradnes teritorijas

4.4. RISKĀ TERITORIJAS UN PIESĀRŅOTĀS TERITORIJAS

Saskaņā ar Ogres novada teritorijas plānojumu detālpārplānojuma teritorija neatrodas applūstošā teritorijā. Plūdu riska informācijas sistēmā⁵ nav informācijas par plūdu risku detālpārplānojuma teritorijā.

Saskaņā ar Vides pārraudzības valsts biroja mājas lapā pieejamo informāciju par rūpniecisko avāriju risku objektiem, ne detālpārplānojuma teritorijā, ne blakus esošās zemes vienībās neatrodas uzņēmumi, kam saskaņā ar MK 01.03.2016. noteikumiem Nr.131 "Rūpniecisko avāriju riska novērtēšanas kārtība un riska

⁵Avots: Latvijas vides, ģeoloģijas un meteoroloģijas centrs, Plūdu riska informācijas sistēma

samazināšanas pasākumi" 15.punkta prasībām jāizstrādā Rūpniecisko avāriju novēršanas programma un 16.punkta prasībām jāizstrādā Drošības pārskats un civilās aizsardzības plāns.

Piesārņoto un potenciāli piesārņoto vietu reģistrā nav datu par piesārņotām vai potenciāli piesārņotām vietām detālplānojuma teritorijā. Nav informācijas, ka detālplānojuma teritorijā vēsturiski atradušies ražošanas objekti, degvielas uzpildes stacijas vai veikta saimnieciskā darbība, kas varētu ietekmēt grunts un gruntsūdens kvalitāti.

4.5. ESOŠA GAISA KVALITĀTE

Detālplānojuma teritorijā nav esošu emisiju gaisā avotu.

4.6. GRUNTS, PAZEMES UN VIRSZEMES ŪDEŅU KVALITĀTE

Detālplānojuma teritorija neatrodas un to neskar vides un dabas resursu aizsardzības aizsargjosla, t.sk. virszemes ūdensobjektu aizsargjosla un aizsargjosla ap ūdens ņemšanas vietām. Detālplānojuma teritorijā neatrodas objekti un netiek veikta tāda saimnieciskā darbība, kas ietekmētu grunts, pazemes un virszemes ūdeņu kvalitāti.

4.7. ESOŠS TROKŠŅA PIESĀRŅOJUMS

Detālplānojuma teritorijā nav esošu trokšņa piesārņojuma radošu avotu.

4.8. ESOŠAS SMAKU EMISIJAS

Detālplānojuma teritorijā neatrodas esošu smaku emisijas radoši objekti un nav sagaidāms, ka plānotās darbības rezultātā tās varētu veidoties.

4.9. IESPĒJAMĀ TERITORIJAS ATTĪSTĪBA, JA DETĀLPLĀNOJUMS NETIKTU ĪSTENOTS

Ja netiktu izstrādāts detālplānojums, tad AS "Latvijas Mežs" nevarētu īstenot plānoto saimniecisko darbību derīgo izrakteņu ieguvei smilts–grants un smilts atradnē "Kļaviņi 2", jo saskaņā ar spēkā esošo Ogres novada teritorijas plānojumu derīgo izrakteņu ieguve lauksaimniecības teritorijā ārpus īpaši aizsargājamām dabas teritorijām, ir jāpamato ar detālplānojumu.

Detālplānojuma teritorijas attīstība plānota ar mērķi ilgtspējīgi, efektīvi un racionāli izmantot teritorijas resursus, mērķtiecīgi un līdzsvaroti attīstot saimniecisko darbību. Neizstrādājot un neīstenojot detālplānojumu, tiktu saglabāta esošā situācija - zemes vienības teritorijas izmantošanas un apbūves noteikumus noteiktu spēkā esošais Ogres novada teritorijas plānojums.

5. DETĀLPLĀNOJUMA TERITORIJĀ PLĀNOTĀS DARBĪBAS UN RISINĀJUMU ĪSS APRAKSTS

5.1. PLĀNOTĀ DARBĪBA UN IEGUVES PROCESA DARBĪBAS APRAKSTS

Smilts-grants un smilts atradnes "Kļaviņi 2" laukums izpētīts 2014.gadā, kad izpētes darbus veica A/S "Ceļuprojekts", pamatojoties uz Valsts Vides dienesta 2014.gada 11.aprīlī izsniegto zemes dzīļu izmantošanas licenci Nr.CS14ZD0139. Smilts-grants un smilts atradnes "Kļaviņi 2" platība ir 3,612 ha, kas ir mazāka par detālplānojuma teritorijas kopējo platību (13,7 ha). Smilts-grants un smilts atradnes "Kļaviņi 2" robeža un noteiktā derīgo izrakteņu ieguves limita laukuma robeža ir vienāda – 36,12 tūkst. m².

Atradnē derīgo izrakteņu ieguve nav veikta⁶.

Derīgo izrakteņu ieguvei ir izdots derīgo izrakteņu ieguves limits (derīgs no 2022.gada 17.marta līdz 2042.gada 1.februārim) un derīgo izrakteņu (izņemot pazemes ūdeņus) atradnes pase (derīgs no 2022.gada 17.marta līdz 2042.gada 1.februārim).

Detālplānojuma teritorijā paredzētās darbības smilts-grants un smilts ieguves darbu veikšanai Valsts vides dienesta Atļauju pārvalde 03.08.2022. ir veikusi Paredzētās darbības ietekmes uz vidi sākotnējo izvērtējumu Nr.AP22SIO134, kura rezultātā ir pieņemts lēmums nepiemērot ietekmes uz vidi novērtējuma procedūru ierosinātajai darbībai – smilts-grants un smilts ieguves darbu veikšanai atradnē "Kļaviņi 2" īpašumā "Kļaviņi" (zemes vienības kadastra apzīmējums 74920090138), Taurupes pagastā, Ogres novadā. Valsts vides dienesta Atļauju pārvalde detālplānojuma teritorijā plānotajai darbībai ir izdevusi Tehniskos noteikumus Nr.AP22TN0530, kas derīgi līdz 2042.gada 1.februārim.

Derīgā izrakteņa smilts-grants iespējamā izmantošana pēc granulometriskā sastāva optimizācijas – autoceļu segu un pamatnes izbūvē un remontā, pēc mālu un putekļu daļiņu atmazgāšanas – salturīgās kārtas izbūvei; savukārt smilts iespējamā izmantošana ir autoceļu salturīgās kārtas izbūvē, kā arī drenējošas grunts uzbērumu veidošanā, pēc mālu un putekļu daļiņu atmazgāšanas – kā pildvielu betona ražošanā un citos celtniecības darbos, aleirītiskā smilts izmantojama meža celiņu remontam, ziemas uzturēšanas dienestā, kā arī uzbērumu veidošanā.⁷

Krājumu sadalījums pa kategorijām:

- smilts – 140,13 tūkst. m³ (A kategorija, 11.01.2014. krājumu stāvoklis);
- smilts – grants – 176,97 tūkst. m³ (A kategorija, 11.01.2014. krājumu stāvoklis).

Pasē visi derīgo izrakteņu krājumi aprēķināti virs pazemes ūdens līmeņa.

Smilts-grants un smilts atradnes "Kļaviņi 2" un noteiktā derīgo izrakteņu ieguves limita laukuma robeža – 36,12 tūkst. m².

Derīgā materiāla ieguve plānota iegūt virs gruntsūdens līmeņa.

Pēc sagatavošanas darbu veikšanas tiks uzsākta derīgā materiāla izstrāde vienā vai divās kāplēs (atbilstoši Derīgo izrakteņu ieguves projektam), iegūstot derīgo materiālu līdz krājumu aprēķina apakšējai robežai, bet pēc izstrādes darbu pabeigšanas 1 gada laikā tiks veikti atradnes rekultivācijas darbi, atjaunojot augsnes segkārtu un veģetāciju uz atradnes nogāžu virsmas un izstrādes pamatnes.

Derīgā materiāla ieguve tiks veikta ar atklātās ieguves metodi (ar ekskavatoru ar apgriezto kausu un tam līdzvērtīgu tehniku vai frontālo iekrāvēju) un iegūstot visu derīgo materiālu līdz krājumu aprēķina apakšējai robežai jeb pamatnei. Derīgā slāņa virsmu plānots atsegt, izmantojot ekskavatoru un frontālo iekrāvēju (vai buldozeru), atsevišķi uzglabājot augsni un mālsmilts, aleirītiskās smilts segkārtu, kuru pēc izstrādes darbu pabeigšanas, izmantos nogāžu un atradnes laukuma rekultivācijai. Ņemot vērā, ka viss derīgais materiāls ir izvietots virs pazemes ūdens līmeņa, izstrādes laikā nav nepieciešams veikt gruntsūdens novadīšanu,

⁶ Atradnes "Kļaviņi 2" derīgo izrakteņu (izņemot pazemes ūdeņus) atradnes pases dati

⁷ Derīgo izrakteņu izmantošanas iespējas noteiktas AS "Ceļuprojekts" 2014. gada ģeoloģiskās izpētes pārskatā

tādējādi nav arī paredzamas un iespējams, ka ieguves darbi varētu ietekmēt ūdens līmeni un hidroloģiskos apstākļus tuvākajā apkaimē.

Ieguves laukuma teritorijā var tikt izvietotas mobilas materiāla drupināšanas - šķirošanas iekārtas, kas tiks izvietotas pēc nepieciešamības, bet to darbībai nav nepieciešama pastāvīga infrastruktūra, jo iekārtas darbina iekšdedzes dzinēji vai dīzeļģenerators. Iekārtu uzpildei tiks nodrošināti absorbējoši paklāji, lai mazinātu riskus degvielas noplūdei vidē uzpildes laikā.

Derīgo izrakteņu ieguvei plānots izmantot šādas iekārtas:

- ķēžu ekskavatoru ar apgriezto kausu, ar pilnu masu līdz 30 tonnām (VOLVO, CAT, LIEBHERR vai analogi) – ieguves darbu veikšanai, derīgā materiāla atdalīšanai no dabiskās iegulas, segkārtas noņemšanai;
- frontālo iekrāvēju ar pilnu masu līdz 30 tonnām (VOLVO, CAT, LIEBHERR vai analogi) – materiāla iekraušanai kravas automašīnās, pārvietošana uz krautnēm, iekraušanai drupināšanas iekārtā (ja tāda tiek uzstādīta), segkārtas pārvietošanai uz krautnēm vai nogāzēm rekultivācijas laikā;
- mobilu drupināšanas - šķirošanas iekārtu uz kāpurķēžu šasijas ar pilnu masu līdz 50 tonnām (KLIEMANN, TEREX, METSO vai analogi) – materiāla sausajai šķirošanai un drupināšanai, ja tāda būs nepieciešama. Tehnika atradnē tiks izvietota tikai uz attiecīgā pasūtījuma sagatavošanas laiku;
- kravas automašīnu, pašizgāzēju ar kravnesību līdz 26 tonnām (MAN, VOLVO, SCANIA vai analogs) – materiāla izvešanai, vai pārvietošanai atradnes robežās.

Vienlaicīgi atradnē maksimālais uzglabājamais materiāla apjoms varētu veidot līdz 30% no plānotā ieguves apjoma jeb līdz 15 000 m³, taču jāņem vērā, ka praksē šis apjoms, visticamāk, nebūs vairāk par 10% jeb 5000 m³, jo no ieguves darbu ekonomiskās organizācijas aspekta, lielāku krājumu uzglabāšana ir saistīta ar papildus izdevumiem un nav racionāla.

Materiālu no atradnes plānots izvest, izmantojot autotransportu.

Derīgos izrakteņus ir paredzēts iegūt visu gadu, atkarībā no pieprasījuma, veicot intensīvāku ieguvi, pie liela pieprasījuma, un, neveicot ieguvi, kad nav pieprasījums. Prognozēts, ka lielākie ieguves darbi plānoti gada siltajā periodā pavasaris (aprīlis) – rudens (novembris), kad ieguves kopumā tiek plānota līdz 10 stundām diennaktī no 8.00 – 18.00.

5.2. DETĀLPLĀNOKJUMA RISINĀJUMA ĪSS APRAKSTS

Detālplānojums ir detalizēts vietējās pašvaldības teritorijas daļas plānojums, kuru izstrādā, lai noteiktu prasības konkrētu zemes vienību izmantošanai un apbūves parametriem, kā arī precizētu zemes vienību robežas un probežojumus.

Detālplānojumu izstrādā, lai īstenotu konkrētu attīstības priekšlikumu vai plānošanas uzdevumu, detalizējot teritorijas plānojumā vai lokālplānojumā noteiktās prasības.

Saskaņā ar Ogres novada pašvaldības 2012.gada 21.jūnija saistošo noteikumu Nr.16/2012 "Ogres novada teritorijas izmantošanas un apbūves noteikumi"⁸ (turpmāk – SN16/2012) 7.pielikumu "Ogres novada teritorijas plānotā (atļautā) izmantošanas karte"⁹ zemes vienībai ar kadastra apzīmējumu 74920090138 noteikti šādi plānotās (atļautās) teritorijas izmantošanas veidi - Ražošanas objektu apbūves teritorija (R), Lauksaimniecības teritorija (L) un Zaļā teritorija (Z).

Smilts – grants un smilts atradne "Kļaviņi 2" atrodas funkcionālā zonā jeb plānotajā (atļautajā) teritorijas izmantošanā Lauksaimniecības teritorija (L).

SN16/2012 227.1.1 apakšpunkts nosaka, ka **funkcionālajā zonā Lauksaimniecības teritorijas (L) ārpus īpaši aizsargājamām dabas teritorijām atļauta derīgo izrakteņu ieguve, ja to pamato ar detālplānojumu.** Nelielu daļu no atradnes "Kļaviņi 2" teritorijas skar arī spēkā esošajā teritorijas plānojumā noteiktā un attēlotā derīgo izrakteņu iegulas / grants – smilts teritorija.

⁸ <https://tapis.gov.lv/tapis/lv/downloads/44050>

⁹ <https://tapis.gov.lv/tapis/lv/downloads/463>

Saskaņā ar SN16/2012 223.1.L apakšpunktu funkcionālajā zonā Ražošanas objektu teritorija (R) ārpus Ogres pilsētas un ciemiem atļauta derīgo izrakteņu ieguve. Šī teritorijas atļautā izmantošana noteikta smilts – grants un smilts atradnes “Kļaviņi” teritorijā.

Saskaņā ar SN16/2012 226.1.A.4. apakšpunktu funkcionālajā zonā Zaļās teritorijas (Z) mežā (ZM) atļauta derīgo izrakteņu ieguve, ja to pamato ar detālplānojumu.

MK 30.04.2013. noteikumi Nr.240 “Vispārīgie teritorijas plānošanas, izmantošanas un apbūves noteikumi” nosaka, ka funkcionālo zonu robežas nosaka teritorijas plānojumā atbilstoši izvēlētajā kartogrāfiskā materiāla mēroga noteiktībai un precizē lokālplānojumos un detālplānojumos, ievērojot dabā izšķiramus elementus, piemēram, ielas, ceļus, stigas, ūdensteces vai zemes vienību robežas. Ņemot vērā, ka smilts–grants un smilts atradne “Kļaviņi 2” ieguves laukuma robeža iekļaujas funkcionālā zonā, kura atļauta derīgo izrakteņu ieguve, tad detālplānojumā nav nepieciešams precizēt spēkā esošajā Ogres novada teritorijas plānojumā noteikto plānoto (atļauto) teritorijas izmantošanu jeb funkcionālo zonējumu.

Prasības derīgo izrakteņu iegūšanai un karjeru veidošanai, darbībai un rekultivācijai ir noteiktas SN16/2012 149. - 154.punktā.

SN16/2012 149.punkts nosaka, ka derīgos izrakteņus Ogres novada teritorijā var iegūt uz sauszemes vai ūdeņos novada teritorijas plānojumā, lokālplānojumā vai detālplānojumā noteiktās teritorijās, saskaņā ar normatīvajos aktos noteikto kārtību.

Saskaņā ar SN16/2012 150.punktu karjeru teritorijas derīgo izrakteņu iegūšanai atļauts veidot:

- tikai ārpus Ogres pilsētas un ciemu teritorijām (150.1.apakšpunkts);
- ārpus īpaši aizsargājamām dabas teritorijām un kultūras pieminekļu teritorijām (150.2.apakšpunkts);
- ne tuvāk par 100 m no zemes vienības robežas vai zemes vienībā esošas, citam īpašniekam piederošas ēkas, izņemot, ja piegulošās zemes vienības vai ēkas īpašnieks rakstiski piekrīt derīgo izrakteņu ieguvei mazākā attālumā no savas zemes vienības robežas vai ēkas (150.3.apakšpunkts).

Detālplānojuma teritorija atbilst 150.punkta apakšpunktos noteiktajām prasībām.

No Taurupes ciema robežas līdz Līčupes ciema (Mazozolu pagastā) robežai valsts reģionālā autoceļa P4 Rīga–Ērgļi posms noteikta kā ainaviskā ceļa teritorija, kurā aizliegts ierīkot karjeru, bet šī ainaviskā ceļa teritorija neskar detālplānojuma teritoriju.

6. AR DETĀLPLĀNOJUMA ĪSTENOŠANU SAISTĪTĀS VIDES PROBLĒMAS UN BŪTISKĀKĀS IETEKMES UZ VIDI NOVĒRTĒJUMS

Gan detālplānojuma teritorija, gan detālplānojuma teritorijai piegulošās teritorijas jau vēsturiski ir tikušas plānotas un izmantotas kā derīgo izrakteņu ieguves teritorijas. Teritorijā ir apzināti zemes dziļu resursi un krājumi, veicot ģeoloģisko izpēti.

Detālplānojuma teritorija ir cilvēka saimnieciskās darbības ietekmēta, teritorijā ir veikta derīgā izrakteņa ieguve atradnē "Kļaviņi" (ieguvi veica Taurupes pagasta padome), bet nav veikta teritorijas rekultivācija vai konservācija. Arī tuvākajā detālplānojuma teritorijai apkārtņē atrodas izstrādāti nerekultivēti karjeri. Plānotā detālplānojuma teritorijas izmantošana ir derīgā izrakteņa smilts – grants un smilts ieguve atradnē "Kļaviņas 2", bet pastāv iespēja atsākt derīgā izrakteņa ieguvi "Kļaviņas", jo tur vēl ir pieejams ieguves materiāls.

Detālplānojuma izstrādes nepieciešamību nosaka spēkā esošā Ogres novada teritorijas plānojuma 2012.-2024.gadam Teritorijas izmantošanas un apbūves noteikumi. Saskaņā ar Ogres novada pašvaldības 2012.gada 21.jūnija saistošo noteikumu Nr.16/2012 "Ogres novada teritorijas izmantošanas un apbūves noteikumi"¹⁰ (turpmāk – SN16/2012) 7.pielikumu "Ogres novada teritorijas plānotā (atļautā) izmantošanas karte"¹¹ zemes vienībai ar kadastra apzīmējumu 74920090138 noteikti šādi plānotās (atļautās) teritorijas izmantošanas veidi - Ražošanas objektu apbūves teritorija (R), Lauksaimniecības teritorija (L) un Zaļā teritorija (Z). **Smilts – grants un smilts atradne "Kļaviņi 2" atrodas funkcionālā zonā jeb plānotajā (atļautajā) teritorijas izmantošanā Lauksaimniecības teritorija (L).**

SN16/2012 227.1.l apakšpunkts nosaka, ka **funkcionālajā zonā Lauksaimniecības teritorijas (L) ārpus īpaši aizsargājamām dabas teritorijām atļauta derīgo izrakteņu ieguve, ja to pamato ar detālplānojumu.** Nelielu daļu no atradnes "Kļaviņi 2" teritorijas skar arī spēkā esošajā teritorijas plānojumā noteiktā un attēlotā derīgo izrakteņu iegulas / grants – smilts teritorija.

Saskaņā ar SN16/2012 223.1.L apakšpunktu funkcionālajā zonā Ražošanas objektu teritorija (R) ārpus Ogres pilsētas un ciemiem atļauta derīgo izrakteņu ieguve. Šī teritorijas atļautā izmantošana noteikta smilts – grants un smilts atradnes "Kļaviņi" teritorijā (ir veikta ieguve).

Saskaņā ar SN16/2012 226.1.A.4. apakšpunktu funkcionālajā zonā Zaļās teritorijas (Z) mežā (ZM) atļauta derīgo izrakteņu ieguve, ja to pamato ar detālplānojumu. Detālplānojuma risinājumi neplāno šajās funkcionālajās zonās derīgo izrakteņu ieguvi.

Arī Teritorijas plānojuma Grafiskās daļas kartē "Ogres novada teritorijas plānotā (atļautā) izmantošana" detālplānojuma un tai apkārtējā teritorija attēlota kā derīgo izrakteņu iegulas – grants-smilts teritorija. Līdz ar to var uzskatīt, ka pašvaldība šīs apkārtnes izmantošanu primāri plāno attīstīt kā derīgo izrakteņu ieguves areālu.

Īstenojot detālplānojumu, atradnē "Kļaviņi 2" tiks izmainīts teritorijas reljefs un ainava, daļā teritorijas tiks veikti koku (galvenokārt augļu koku, kas saglabājušies no viensētas) ciršanas darbi un viensētas nojaukšana.

Ņemot vērā to, ka paredzētā darbība detālplānojuma teritorijā saistīta ar neatjaunojamu zemes dziļu resursu ieguvi, ietekme attiecībā uz dabas resursu izmantošanu būs pastāvīga un relatīvi ilgstoša, sekas neatgriezeniskas – konkrētajā atradnē atrodošais smilts–grants un smilts materiāls tiks iesaistīts tautsaimniecībā.

Īstenojot detālplānojuma teritorijā plānoto darbību jāpievērš pastiprināta uzmanība, lai nepasliktinātu gan detālplānojuma teritorijā esošo vides stāvokli, gan netālu esošās viensētas "Gravkalni" iedzīvotāju dzīves kvalitāti.

Veicot plānoto darbību detālplānojuma teritorijā iespējamās šādas potenciālas ietekmes:

- 1) ietekme uz gaisa kvalitāti (galvenokārt putekļu veidā);

¹⁰ <https://tapis.gov.lv/tapis/lv/downloads/44050>

¹¹ <https://tapis.gov.lv/tapis/lv/downloads/463>

2) palielināts trokšņa piesārņojums (smagais autotransports, atsevišķas ieguvē izmantotās tehnikas to darbības laikā);

3) palielināta transporta intensitāte pa apkārtējiem ceļiem.

Ietekmi uz vidi iespējams samazināt, atradnes izstrādes laikā ievērojot drošības un vides aizsardzības prasības, kā arī savlaicīgi veicot rekultivācijas darbus.

6.1. VIDES TROKSNIS

Detalizēts trokšņa novērtējums un vides trokšņa ietekme uz apkārtējo teritoriju skatāms detālplānojuma sējumā Paskaidrojuma raksts 2.8.apakšnodaļā Paredzētās darbības ietekmes uz vidi un iedzīvotāju dzīves kvalitātes ietekmes zona, risinājumi ietekmes mazināšanai vai novēršanai.

Priekšlikumi trokšņa līmeņa mazināšanai pasākumiem, veicot derīgo izrakteņu ieguvē atradnē "Kļaviņi 2":

- nodrošināt noņemtās augsnes un cita veida segkārtas uzglabāšanu uzbērumu (vaļņu) veidā atradnes teritorijā, gar izstrādes laukuma malām (kur tas iespējams). Uzbērumus ieteicams veidot 3-5 m augstumā, vēlams uz tuvāko dzīvojamu ēku pusi. Šāds uzbērums var radīt papildu trokšņa līmeņa samazinājumu 5 – 7 dBA apmērā;
- derīgo izrakteņu ieguvē veikt darba dienās laikā no plkst. 8:00 – 18:00, nodrošināt ieguves tehnikas un auto transporta atbilstību normatīvajos aktos noteiktajiem maksimāli pieļaujamajiem trokšņa līmeņiem, kas attiecas uz šīm iekārtām, t.sk. nodrošinot iekārtu uzturēšanu labā tehniskā kārtībā, kas palīdz mazināt vides trokšņa emisijas no iekārtām;
- drupināšanas-šķirošanas iekārtu jāizvieto aiz izveidotajiem grunts vaļņiem vismaz 300 m attālumā no tuvākās apbūves un ievērojot 100 m attālumu no pārējās ieguves tehnikas kopējās darbības vietas, ja ieguvē tiek veikta gar atradnes ārējo robežu.

Tieša, konkrētā laika periodā var veidoties ietekme no detālplānojuma teritorijā plānotās teritorijas izmantošanas nodrošināšanas tehnikas radītais troksnis un summāra ietekme no blakus esošās atradnes "Vecmuižnieki", ja vienlaicīgi notiek ieguves darbi (tehnikas radītais troksnis) un iegūtā materiāla transportēšana.

Operatora radītais trokšņa piesārņojums nedrīkst pārsniegt normatīvajos aktos noteiktos trokšņa robežlielumus. Ja atradnes izstrādes laikā tiek saņemtas sūdzības, operatoram ir pienākums veikt pasākumus, lai mazinātu trokšņa piesārņojumu.

Ietekme – ja tiek ievēroti vides trokšņa mazināšanas pasākumi, tad ietekme no smilts-grants un smilts atradnes "Kļaviņi 2" darbības ir vērtējama kā nebūtiska. Iespējams var veidoties summāra ietekme no blakus esošās atradnes "Vecmuižnieki" darbības.

6.2. IETEKME UZ GAISA KVALITĀTI

Derīgo izrakteņu izstrādes laukumā gaisa piesārņojums - putekļi (daļiņas PM₁₀ un PM_{2,5}) - galvenokārt veidosies no autotransporta kustības pa atradnes un piebraucamo ceļu. Ieguves procesos iesaistītā tehnika radīs piesārņojošo vielu emisijas (CO, SO₂, NO_x, PM) derīgā materiāla ieguves, drupināšanas un transportēšanas laikā. Visi avoti ir uzskatāmi par neorganizētiem piesārņojuma avotiem. Derīgā izrakteņa ieguves procesā tiek paredzēts izmantot rūpnieciski izgatavotas iekārtas un transportēšanas tehnikas vienības, kas aprīkotas ar dīzeļdzinējiem vai elektrodzinējiem. Ieguvē netiek paredzēts izmantot transporta tehnikas vienības, kuru izplūdes gāzu emisijas ir lielākas par izgatavotājrūpnīcas noteiktām un noteiktā kārtībā sertificētām emisiju normām.

Derīgo izrakteņu ieguves laikā putekļu emisiju mazināšanai ieteicamie pasākumi:

- iekšējo ceļu laistīšana sausā laikā, lai mazinātu to putēšanu;
- piebraucamo ceļu laistīšana vai apstrāde ar pretputekļu materiāliem, ja šādus nosacījumus izvirzīs pašvaldība, izsniedzot bieži sastopamo derīgo izrakteņu ieguves atļauju;
- drupināmā materiāla laistīšana, ja drupināšana tiek veikta sausā laikā, bet pēc iespējas organizējot drupināšanas darbus mitrā laikā;
- materiāla izstrāde pēc pieprasījuma, samazinot laiku starp materiāla atdalīšanu no dabiskās iegulas un izvešanu no atradnes jeb piegādes klientam, jo materiāls tiks iegūts dabiski mitrā veidā, kas neput,

līdz ar to mazinot putekļu izplatību;

- netiešs izmešu samazināšanas pasākums ir ekonomiski pamatota derīgo izrakteņu atradnes izstrāde, izmantojot pēc iespējas efektīvāk transportlīdzekļus un iegūstot materiālu tādā apjomā, kāds ir pieprasījums un neveidojot nesamērīgi liekas gatavā materiāla krautnes;
- transporta līdzekļu kravas transportēšanas laikā var tikt apsegtas.

Operatora radītais gaisa piesārņojums nedrīkst pārsniegt normatīvajos aktos noteiktās piesārņojošo vielu robežvērtības. Turklāt, ja atradnes izstrādes laikā tiek saņemtas iedzīvotāju sūdzības, tad operatoram ir pienākums veikt pasākumus, lai mazinātu gaisa piesārņojumu.

Ietekme no detālplānojuma teritorijā plānotās teritorijas izmantošanas un summāra ietekme no blakus esošām atradnēm, ja vienlaicīgi notiek ieguves darbi, svarīgi ietekmes mazināšanai ievērot plānotos pasākumus putekļu emisiju mazināšanai un ievērot pašvaldības atļaujas un Valsts vides dienesta tehnisko noteikumu prasības.

Ietekme – ja tiek ievēroti putekļu mazinošie pasākumi, tad ietekme no smilts-grants un smilts atradnes “Kļaviņi 2” darbības ir vērtējama kā nebūtiska.

6.3. IETEKME NO TRANSPORTA

Derīgo izrakteņu transportēšanai tiks izmantoti esošie ceļi. Detalizēts transporta infrastruktūras un transporta organizācijas apraksts skatāms detālplānojuma sējuma Paskaidrojuma raksts 2.5.apakšnodalā. Detālplānojuma teritorijā radītās transporta plūsmas netiks virzītas caur dzīvojamās apbūves teritorijām, kur ir grants seguma ceļš. Iespējamā ietekme vērtējama kā nenozīmīga.

6.4. IETEKME UZ HIDROLOĢISKAJIEM APSTĀKĻIEM

Derīgo izrakteņu ieguves atradnē “Kļaviņi 2” ir paredzēti ieguves darbi virs gruntsūdens līmeņa. Netiek paredzēta gruntsūdens līmeņa pazemināšana. Valsts vides dienesta ieskatā, veicot ietekmes uz vidi sākotnējo izvērtējumu, hidroloģiskajiem apstākļiem nevajadzētu būtiski izmainīties derīgo izrakteņu ieguves rezultātā atradnē, tāpat nevajadzētu veidoties depresijas piltuvei un nav paredzams apkārtējo viensētu ūdensapgādes sistēmu apdraudējums.

Atradnei tuvākās dabiskās ūdensteces ir Taurupe un Līčupe - tuvākā atradnes mala atrodas apmēram 3 km uz R no Taurupes un Līčupes, bet tuvākais meliorācijas grāvis, kas savienojas ar Taurupi atrodas 500 m uz R no atradnes un nepastāv citu iespēju atradnes teritorijas savienojumam ar kādu ūdensteci vai ūdenstilpni. Tuvākā ūdenskrātuve ir dīķis Taurupes ciemā – 800 m uz D no atradnes, 3 km rādiusā nav dabisku ūdenstilpņu. Šobrīd atradnes laukumā fiksētais pazemes ūdens līmenis, kas barojas no virszemes noteces, ir izvietots 9,7 – 16,5 m dziļumā un derīgo krājumu iegulas apakšējā robeža izvietota virs pazemes ūdens horizonta. Ģeoloģiskās izpētes laikā konstatēts, ka ūdens līmenis ir bezspiediena, līdz ar to nav paredzams, ka tas traucēs ieguves darbu veikšanu. Ņemot vērā, ka ūdens līmenis netiks pazemināts un ieguves darbi zem pazemes ūdens horizonta netiks veikti – nav arī sagaidāms, ka ieguves darbi radīs ietekmi uz apkārtējās teritorijas hidroloģisko režīmu.

6.5. IETEKME UZ DABAS VĒRTĪBĀM

Saskaņā ar dabas datu pārvaldības sistēmā “Ozols” iekļauto informāciju (skatīts 28.03.2024.) detālplānojuma teritorija neatrodas īpaši aizsargājamā dabas teritorijā vai mikroliegumā, tajā nav reģistrēti īpaši aizsargājami biotopi un sugas.

Tuvākais aizsargājamais biotops 9050 Lakstaugiem bagāti egļu meži, atrodas detālplānojuma teritorijai piegulošajā teritorijā zemes vienībā ar kadastra apzīmējumu 74920090212 meža zemē. Biotops tieši robežojas ar smilts – grants un smilts atradnes “Kļaviņi” teritoriju. Detālplānojuma risinājumi, kas saistīti ar smilts – grants un smilts “Kļaviņi 2” novietojuma un darbības pamatojumu, neradīs nelabvēlīgu ietekmi uz aizsargājamo biotopu. Pasākumi ietekmes uz biotopu mazināšanai nav nepieciešami.

Detālplānojuma teritorijai tuvākā aizsargājamā putnu suga Grieze Crex crex konstatēta aiz valsts reģionālā autoceļa P4 Rīga–Ērgļi. Attālums ir pietiekams un paredzētajai darbībai nebūs ietekmes uz aizsargājamo putnu sugu.

6.6. IETEKME UZ AINAVU

Detalizēts ainavas raksturojums un ietekme uz ainavu novērtējums skatāms detālplānojuma sējumā Paskaidrojuma raksts 2.8.apakšnodaļā Paredzētās darbības ietekmes uz vidi un iedzīvotāju dzīves kvalitātes ietekmes zona, risinājumi ietekmes mazināšanai vai novēršanai.

6.7. SUMMĀRĀS IETEKMES

Apkārt detālplānojuma teritorijai atrodas lauksaimniecībā izmantojamas zemes ar meža puduriem un smilts - grants ieguves atradņu teritorijas (2.attēls), kur gan notiek ieguve, gan arī nenotiek ieguve (daļēji izstrādāti, nerekultivēti karjeri).

Detālplānojuma teritorijā ietilpstošās zemes vienībā kadastra apzīmējumu 74920090138 atrodas arī smilts – grants un smilts atradne “Kļaviņi” (B1498), kurā ir veikta derīgā izrakteņa ieguve. Pēc situācijas dabā var konstatēt, ka nav veikta atradnes “Kļaviņi” teritorijas rekultivācija vai konservācija. 2011.gadā E.Grava ir izstrādājis smilts–grants un smilts atradnes “Kļaviņi” derīgo izrakteņu ieguves un rekultivācijas projektu (labojumi veikti 20.07.2023.). 2011.gadā Ogres rajona Taurupes pagasta padome ir izsniegusi atļauju Nr.1 SIA “Ikšķiles olis” derīgā izrakteņa ieguvei atradnē “Kļaviņi”, ieguves atļaujas termiņš beidzās 12.08.2019., bet atradnē vēl ir pieejami atlikušie iegūstamie krājumi. Saskaņā ar Ogres novada spēkā esošo teritorijas plānojumu atradnei “Kļaviņi” noteikta funkcionālā zona jeb plānotā (atļautā) teritorijas izmantošana Ražošanas objektu teritorija (R), kurā ārpus Ogres pilsētas un ciemiem ir atļauta derīgo izrakteņu ieguve, bez detālplānojuma pamatojuma.

Netālu no atradnes “Kļaviņi 2” A virzienā, aptuveni 10–20 m attālumā, atrodas AS “Ceļuprojekts” 1997.gadā izpētītā mālsmilts (krājumi nav akceptēti), smilts un smilts – grants atradne “Grāvkalni” (B1664) (zemes vienība ar kadastra apzīmējumu 74920090230). Atradnē ir veikta derīgo izrakteņu ieguve, ieguve vairs nenotiek, nav veikta teritorijas rekultivācija. Licences Nr.8/340 termiņš beidzās 16.04.2017. Ieguvi atradnē veica Taurupes pagasta padome. Saskaņā ar Ogres novada teritorijas plānojumu 2012.–2024.gadam atradnes teritorijai un piegulošajai teritorijai plānotā (atļautā) teritorijas izmantošana ir noteikta Ražošanas objektu apbūves teritorija (R).

ZR virzienā no atradnes “Kļaviņi 2”, otrā pusē aiz pašvaldības ceļa atrodas smilts–grants un smilts atradne “Vecmuižnieki”, licence/atļauja Nr.1/2017 izdota SIA “AURAVA”, licence/atļauja derīga līdz 26.06.2042. (zemes vienība ar kadastra apzīmējumu 74920070063), atradnē notiek derīgā izrakteņa ieguve. Atradnes platība – 5,479 ha. Saskaņā ar Ogres novada teritorijas plānojumu 2012.–2024.gadam atradnes teritorijai un piegulošajai teritorijai plānotā (atļautā) teritorijas izmantošana ir noteikta Lauksaimniecības teritorija (L) un Zaļā teritorija (Z).

Ņemot vērā darbības atrašanās vietu un tuvākajā apkārtnē notiekošo saimniecisko darbību ir secināms, ka konkrētajā apkaimē notiek un notiks derīgo izrakteņu ieguve >5 ha platībā.

Pastāv varbūtējas summārās ietekmes:

1. uz gaisa kvalitāti – ja vienlaicīgi tiktu veikti ieguves darbi visās apkārtējās atradnēs, tad palielinātos kopējais summārais emisiju un putekļu daudzums (emisijas avoti, transporta emisijas), bet nav paredzama gaisa kvalitātes būtiska pasliktināšanās, salīdzinot ar esošo situāciju, pieņemot, ka derīgo izrakteņu ieguves procesā tiktu pielietoti mūsdienīgi tehnoloģiski risinājumi darbības nodrošināšanai un netiks pārsniegti normatīvajos aktos noteiktie piesārņojošo vielu robežlielumi, kā arī tas, ka ieguves darbi visās atradnēs nenotiek vienlaicīgi. Atradnēs “Kļaviņi” un “Grāvkalni” derīgo izrakteņu ieguve jau ir veikta un nav zināms, kad ieguvi varētu atsākt;
2. uz troksni – ja vienlaicīgi tiktu veikti ieguves darbi visās apkārtējās atradnēs, tad palielinātos kopējais summārais emisiju daudzums no paredzamajiem trokšņa avotiem derīgo izrakteņu ieguves procesa un transportēšanas laikā.

Izvērtējot minētās ietekmes, secināms, ka īstenojot detālplānojuma teritorijā plānoto saimniecisko darbību, nebūtiski tiks ietekmēta vides kvalitāte. Uzskatāms, ka tiks ievērotas vides aizsardzības normatīvo aktu prasības, pašvaldības saistošie noteikumi, ieviesti labākie tehnoloģiskie risinājumi un pasākumi plānotās saimnieciskās darbības negatīvās ietekmes uz vidi samazināšanai, kas būtiski samazinās ietekmi uz vides kvalitāti.

7.RISINĀJUMI, LAI NOVĒRSTU VAI SAMAZINĀTU DETĀLPLĀNOJUMA UN TĀ IESPĒJAMO ALTERNATĪVU ĪSTENOŠANAS BŪTISKO IETEKMI UZ VIDĪ

Detālplānojuma izstrādē ņemti vērā normatīvie akti teritorijas attīstības un plānošanas jomā, Ogres novada pašvaldības saistošie noteikumi, institūciju sniegtie nosacījumi, darba uzdevumā noteiktās prasības, savukārt derīgo izrakteņu ieguves uzsākšanai tiks ņemti vērā atbilstošie normatīvie akti, kas regulē zemes dzīļu izmantošanu. Kā arī tika ņemts vērā, tas, ka detālplānojuma teritorijā paredzētajai darbībai, smilts – grants un smilts ieguves darbu veikšana atradnē “Kļaviņi 2”, Valsts vides dienesta (VVD) Atļauju pārvalde 03.08.2022. ir veikusi paredzētās darbības ietekmes uz vidi sākotnējo izvērtējumu Nr.AP22SI0134 un ir izdevusi Tehniskos noteikumus Nr.AP22TN0530, kas derīgi līdz 01.02.2042.

Risinājumi detālplānojuma teritorijā plānotās darbības ietekmes mazināšanai/novēršanai:

- 1) Ievērotas Ogres novada teritorijas plānojuma 2012.-2024.gadam prasības attiecībā par derīgo izrakteņu ieguvu novadā, t.sk. plānotās atradnes ieguves vieta (atrodas ārpus apdzīvotas vietas, īpaši aizsargājamas dabas teritorijas un kultūras pieminekļu teritorijas), attālums līdz tuvākajām dzīvojamām mājām (ne tuvāk par 100 m no zemes vienības robežas vai zemes vienībā esošas, citam īpašniekam piederošas ēkas).
- 2) Derīgo izrakteņu ieguve detālplānojuma teritorijā neradīs ietekmi uz īpaši aizsargājamām dabas teritorijām, īpaši aizsargājamiem biotopiem un sugām.
- 3) Detālplānojuma izstrādes ietvaros ir veikts ietekmes uz ainavu novērtējums. Būtiska ietekme no plānotās darbības nav sagaidāma, jo detālplānojuma teritorija un tai piegulošā teritorija vēsturiski veiktās saimnieciskās darbības rezultātā jau ir ietekmēta.
- 4) Ir veikts trokšņa novērtējums. Trokšņa izvērtējumā norādīti priekšlikumi trokšņa līmeņa mazināšanai pasākumiem, veicot derīgo izrakteņu ieguvu atradnē “Kļaviņi 2”, kas ņemti vērā detālplānojuma risinājumos.
- 5) Pirms derīgo izrakteņu ieguves smilts–grants un smilts atradnē “Kļaviņi 2” tiks izstrādāts derīgo izrakteņu ieguves projekts normatīvajos aktos noteiktajā kārtībā.
- 6) Detālplānojuma risinājumā izvēlēta transporta plūsmas organizācija jeb piekļuves risinājums atradnei, kas mazāk ietekmēs tuvāko apdzīvoto viensētu. Detālplānojumā noteikta un attēlota ekspluatācijas aizsargjosla gar pašvaldības ceļu Skola-Aizvēji, kurā netiek plānota derīgo izrakteņu ieguve. Pašvaldības ceļa ekspluatācijas noteikumi tiks noteikti pašvaldības izdotajā atļaujā, kā arī ievērojot Ogres novada pašvaldības saistošos noteikumus Nr.SN16/2012.
- 7) Gar atradnes “Kļaviņi 2” izstrādes laukuma malām no noņemtās augsnes un citas segkārtas veidos uzbērumu (aizsargvalni), tā augstumu, platumu un novietojumu precizēs derīgo izrakteņu ieguves projektā. Risinājums mazinās vides trokšņa ietekmi un kalpos arī kā skata barjera.
- 8) Veidojot augsnes valni pa atradnes “Kļaviņi 2” perimetru, vaļņa nogāzes slīpuma sākums nevar atrasties tuvāk par 1 m no blakus esošās zemes vienības robežas, izņemot gadījumu, ja ir saņemts blakus esošās zemes vienības īpašnieka saskaņojums.
- 9) Veiks detālplānojuma teritorijā iekšējo ceļu un ieguves vietas atpūteklīšanas pasākumus atbilstoši nepieciešamībai.
- 10) Pēc derīgo izrakteņu ieguves pabeigšanas saskaņā ar derīgo izrakteņu ieguves projektu un normatīvajiem aktiem veiks atradnes rekultivāciju. Plānotais rekultivācijas veids – meža zeme.
- 11) Ja tiks saņemtas pamatotas iedzīvotāju sūdzības, atradnes operators nodrošinās sūdzību pārbaudi un reaģēs, lai novērstu ietekmi uz blakus esošo nekustamo īpašumu izmantošanu un dzīves vides kvalitāti.

MK 30.04.2013. noteikumi Nr.240 “Vispārīgie teritorijas plānošanas, izmantošanas un apbūves noteikumi” nosaka, ka plānojot derīgo izrakteņu ieguves vietas teritorijas plānojumā vai lokālplānojumā nosaka vai detālplānojumā paredz:

- 1) pasākumus šādu objektu ietekmes mazināšanai uz apkārtējām teritorijām – detālplānojumā noteikti pasākumi trokšņa, putekļu un transporta plūsmas organizācijas un ietekmju mazināšanai;
- 2) transporta plūsmas organizāciju, lai netiktu ietekmētas dzīvojamās un publiskās apbūves teritorijas – detālplānojuma transporta plūsmas organizācijā izvēlēts risinājums, kas mazāk ietekmēs apbūves teritorijas – viensētas;
- 3) drošības attālumus līdz dzīvojamai un publiskai apbūvei, nosakot tajos teritorijas izmantošanas aprobežojumus – ievērots attālums, kas noteikts Ogres novada teritorijas plānojumā.

8.ĪSS IESPĒJAMO ALTERNATĪVU IZVĒLES PAMATOJUMS

Detālplānojums ir detalizēts Ogres novada pašvaldības teritorijas daļas plānojums konkrētā zemes vienībā, kas izstrādāts, lai izpildītu Ogres novada saistošo noteikumu Nr.SN16/2012 prasības, noteiktu prasības zemes vienības ar kadastra apzīmējumu 74920090138 izmantošanai, kā arī precizētu aprobežojumus.

2023.gada 1.septembrī Ogres novada pašvaldībā tika iesniegts SIA “Latvijas Mežs” iesniegums, kurā lūgts atļaut uzsākt detālplānojuma izstrādi nekustamā īpašuma “Kļaviņi”, Taurupes pag., Ogres nov., kadastra numurs 74920090138, sastāvā esošajai zemes vienībai ar kadastra apzīmējumu 74920090138, lai pamatotu derīgo izrakteņu (smilts-grants un smilts) ieguvu atradnē “Kļaviņi 2” 3,612 ha (A kategorijas laukuma platībā. Derīgo izrakteņu ieguvei ir izdots derīgo izrakteņu ieguves limits (derīgs no 2022.gada 17.marta līdz 2042.gada 1.februārim) un derīgo izrakteņu (izņemot pazemes ūdeņus) atradnes pase (derīgs no 2022.gada 17.marta līdz 2042.gada 1.februārim). Limitā un pasē noteikti smilts-grants ieguves apjomi 176,97 tūkst.m³ un smilts ieguves apjomi 140,13 tūkst.m³. Pasē visi derīgo izrakteņu krājumi aprēķināti virs pazemes ūdens līmeņa. Atradnes laukums izpētīts 2014.gadā, kad izpētes darbus veica A/S “Ceļuprojekts”, pamatojoties uz Valsts Vides dienesta 2014.gada 11.aprīlī izsniegto zemes dziļu izmantošanas licenci Nr.CS14ZD0139.

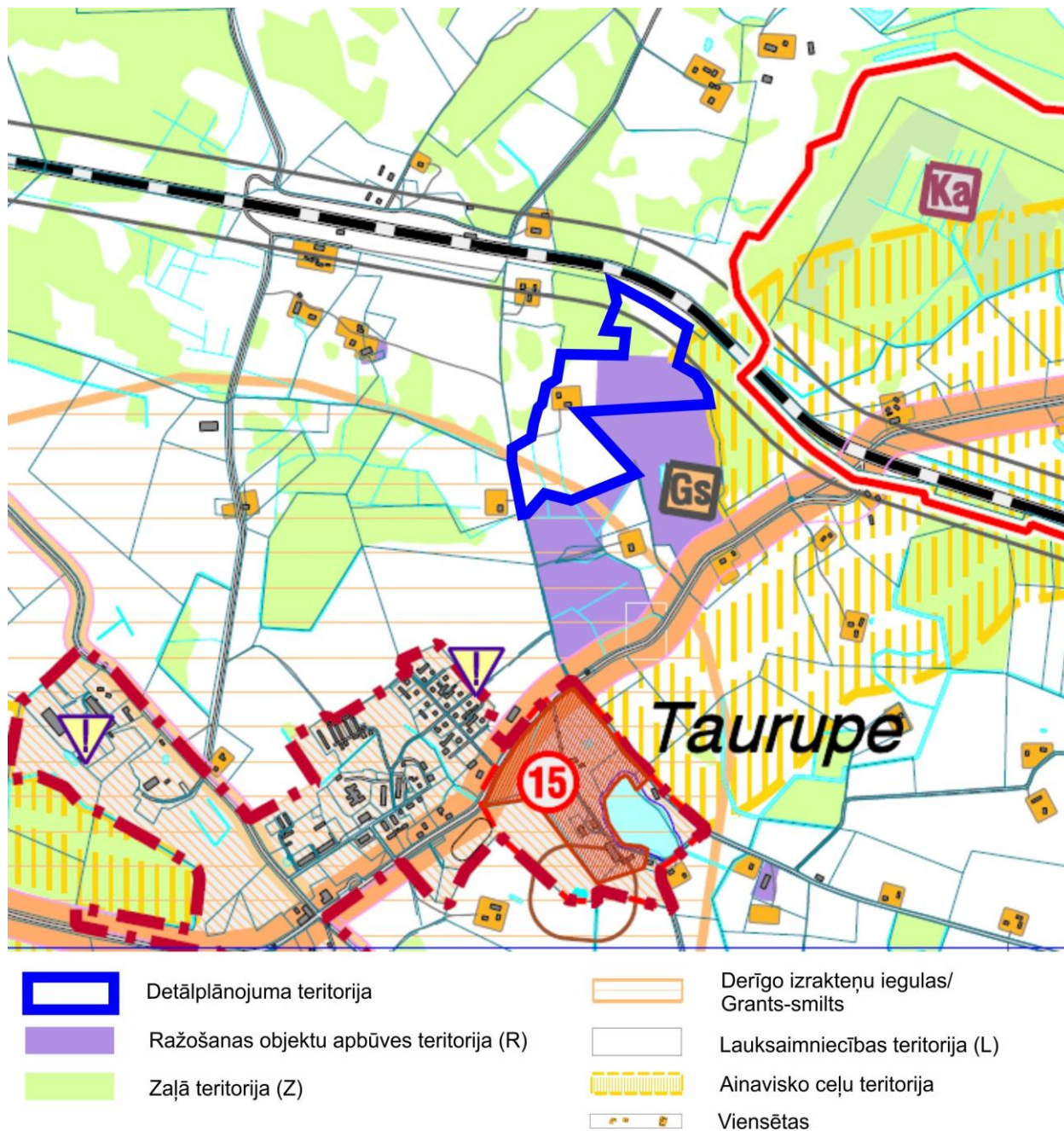
Detālplānojums tiek izstrādāts ar mērķi pamatot derīgo izrakteņu ieguvu nekustamā īpašumā “Kļaviņi”, Taurupes pag., Ogres nov., kadastra numurs 74920090138, sastāvā esošajā zemes vienībā ar kadastra apzīmējumu 74920090138.

Alternatīvas risinājums paredzētās darbības vietai jeb detālplānojuma teritorijai netiek noteikts, kas izskaidrojams ar detālplānojuma ierosinātāja īpašumtiesībām uz konkrēto nekustamo īpašumu un pieejamo informāciju par derīgo izrakteņu esamību šajā nekustamajā īpašumā. Plānotā derīgo izrakteņu ieguves vieta atbilst Ogres novada teritorijas plānojumā noteiktajai funkcionālajai zonai un citiem nosacījumiem.

Kas attiecas uz plānotās darbības izmantojamo tehnoloģiju veidu alternatīvām, tas nav detālplānojuma izstrādes darba uzdevums, risināms derīgo izrakteņu ieguves projektā.

Detālplānojums attiecībā uz funkcionālo zonējumu jeb plānoto (atļauto) teritorijas izmantošanas veidu maiņu neparedz alternatīvas, jo ar detālplānojumu nedrīkst mainīt teritorijas plānojumā noteikto funkcionālo zonējumu. Detālplānojuma risinājumi precizē konkrētus teritorijas izmantošanas veidus plānotās derīgo izrakteņu ieguves atradnes “Kļaviņi 2” vietā, pārējā detālplānojuma teritorijā tiek saglabāta Ogres novada teritorijas plānojumā noteiktā teritorijas izmantošana (3.attēls). Konkrēti plānotās derīgo izrakteņu ieguves vietas funkcionālais zonējums ir Lauksaimniecības teritorija (L), kurā bez derīgo izrakteņu ieguves (karjeri), ja to pamato ar detālplānojumu, ir atļauti vēl arī šādi teritorijas izmantošanas veidi, kas nav pretrunā MK 30.04.2013. noteikumiem Nr.240 “Vispārīgie teritorijas plānošanas, izmantošanas un apbūves noteikumi” - lauksaimnieciskās produkcijas audzēšana, apstrāde un uzglabāšana; mežsaimniecība; viensēta; esošs daudzdzīvokļu nams; mazdārziņš; viesu māja, kempings, motelis, kokapstrādes uzņēmums, tehniskās apkopes serviss, sporta bāze; tirdzniecības un pakalpojumu objekts, degvielas uzpildes stacija; inženiertehnisko komunikāciju objekts; vieglās un vispārīgās ražošanas uzņēmums, noliktava, vairumtirdzniecības iestāde un lauksaimniecības zemju teritorijās atļauta citu, apbūves noteikumos neminētu ar atpūtu, tūrismu un sportu saistītu kompleksu objektu būvniecība, veicot ieceres publisko apspriešanu un ja tas nenonāk pretrunā ar vides aizsardzības prasībām, nepieciešamības gadījumā to paredz atsevišķā zemes vienībā, izstrādājot detālplānojumu. Kā papildizmantošana atļauts dzīvoklis, privāts mājas bērnu dārzs, atklāta uzglabāšana un pansija. Jāatzīmē, ka 2023.gada 30.novembrī Ogres novada

pašvaldība ir pieņēmusi lēmumu "Par Ogres novada teritorijas plānojuma un tematisko plānojumu izstrādes uzsākšanu" (protokols Nr.19, 20.).



3. attēls. Detālpilnojuma teritorija un apkārtējās teritorijas Ogres novada teritorijas plānojumā¹²

Detālpilnojuma risinājumi paredz atradnes rekultivācijas veidu, nosakot teritorijas izmantošanas veidu – mežsaimnieciska izmantošana, kas ir atļauta Lauksaimniecības teritorijā (L) kā teritorijas izmantošanas veids.

Transporta infrastruktūras izmantošanas ziņā jeb transporta plūsmas izstrādē ir identificējami alternatīvie risinājumi.

Kā alternatīva plānotajai darbībai vai citai detālpilnojuma teritorijā atļautajai teritorijas izmantošanai, ir arī "0" alternatīva, kad netiek īstenota paredzētā darbība, kas saistīta ar derīgo izrakteņu ieguvu, bet tiek

¹² Attēla izveidē izmantota Ogres novada teritorijas plānojuma 2012. - 2024. gadam Grafiskās daļas karte "Ogres novada teritorijas plānotā (atļautā) izmantošana"

saglabāta esošā teritorijas izmantošana un saglabājas esošais vides stāvoklis, kuru var ietekmēt un mainīt saimnieciskās darbības no apkārtējām teritorijām.

Derīgo izrakteņu transportēšanas jeb transporta infrastruktūras alternatīvas

Derīgo izrakteņu ieguves vietas ekspluatācijai piekļūšana iespējama izmantojot esošos ceļus.

Detālplānojuma izstrādes ietvaros tika izvērtēti vairāki transportēšanas ceļi, ņemot vērā esošo transporta infrastruktūru:

- 1.alternatīva – sākotnēji detālplānojuma ierosinātājs bija plānojis materiāla izvešanai paredzēt izmantot nekustamā īpašuma “Kļaviņi” A daļā esošo piebraucamo ceļu, kas pēc apmēram 340 m savieno atradni ar valsts reģionālas nozīmes asfalta seguma autoceļu P4 Rīga–Ērgļi, pa kuru arī iepriekš tika nodrošināta piekļuve netālu esošajām atradnēm “Kļaviņi” un “Grāvkalni” un izvests blakus atradnēs iegūtais materiāls. Šis variants detālplānojuma risinājumā nav iekļauts, jo būtu prognozējama salīdzinoši lielāka ietekme uz apdzīvoto viensētu “Gravkalni”.
- 2. alternatīva - iegūtā materiāla izvešanai paredzēts izmantot detālplānojuma teritorijai R pusē robežjošo grants seguma pašvaldības ceļu Skola–Aizvēji, kas pēc ~470 m pievienojas pie valsts reģionālā autoceļa P4 Rīga–Ērgļi ar asfalta segumu. Detālplānojumā pašvaldības ceļam tiek noteikta un attēlota ekspluatācijas aizsargjosla – 30 m. Esošā pašvaldības ceļa tehniskais stāvoklis vērtējams kā apmierinošs plānotās darbības veikšanai, ceļa segums-grants. Ogres novada pašvaldības 2012. gada 21. jūnija saistošo noteikumu Nr.16/2012 “Ogres novada teritorijas izmantošanas un apbūves noteikumi” 152.punkts nosaka, ka pirms karjera ekspluatācijas uzsākšanas zemes vienības īpašnieks (vai persona, ar kuru zemes gabala īpašnieks noslēdzis līgumu par karjera ekspluatāciju) slēdz līgumu ar novada pašvaldību, vienojoties par derīgo izrakteņu ieguves apjomu un ieguves laiku, transportēšanas ceļiem un kārtību, kādā notiks šo ceļu uzturēšana un atjaunošana.

9. STARPTAUTISKIE UN NACIONĀLIE VIDES AIZSARDZĪBAS MĒRĶI

9.1. STARPTAUTISKIE VIDES AIZSARDZĪBAS MĒRĶI

Apvienoto Nāciju Organizācijas Vispārējā konvencija par klimata pārmaiņām un Kioto protokols

Konvencijas un uz tās pamata pieņemtā Kioto protokola mērķis ir normalizēt siltumnīcas gāzu daudzumu atmosfērā, nosakot gan vispārīgus pamatprincipus (konvencija), gan saistošos siltumnīcas gāzu emisiju samazināšanas apjomus (protokols).

Konvencija par bioloģisko daudzveidību, Riodežaneiro

Konvencijas uzstādījumi ir bioloģiskās daudzveidības saglabāšana, dzīvās dabas ilgtspējīga izmantošana, godīga un līdztiesīga ģenētisko resursu patērēšanā iegūto labumu sadale, ietverot gan pienācīgu pieeju ģenētiskajiem resursiem, gan atbilstošu tehnoloģiju nodošanu, ņemot vērā visas tiesības uz šiem resursiem un tehnoloģijām, kā arī atbilstošu finansēšanu. Konvencijas prasības ietvertas likumos "Par īpaši aizsargājamām dabas teritorijām" un "Sugu un biotopu aizsardzības likumā".

Konvencija par Eiropas dzīvās dabas un dabisko dzīvotņu aizsardzību, Berne

Mērķi - aizsargāt savvaļas floru, faunu, to dabiskās dzīvotnes, īpaši tās sugas un dzīvotnes, kuru aizsardzībai nepieciešama vairāku valstu sadarbība, kā arī sekmēt šo sadarbību. Tiek uzsvērtā īpaša uzmanība apdraudētajām un izzūdošajām sugām (t.sk. migrējošajām sugām). Konvencijas prasības ietvertas Latvijas normatīvajos aktos —likums "Par sugu un biotopu aizsardzību", 14.11.2000.MK noteikumi Nr.396 "Noteikumi par īpaši aizsargājamo sugu un ierobežoti izmantojamo īpaši aizsargājamo sugu sarakstu", 18.12.2012.MK noteikumi Nr.940 "Noteikumi par mikroliegumu izveidošanas un apsaimniekošanas kārtību, to aizsardzību, kā arī mikroliegumu un to buferzonu noteikšanu", 28.05.2002. MK noteikumi Nr.199 "Eiropas nozīmes aizsargājamo dabas teritoriju (*Natura 2000*) izveidošanas kritēriji Latvijā".

Eiropas ainavu konvencija, Florence

Mērķis - veicināt ainavu aizsardzību, pārvaldību, plānošanu un veidot sadarbību par ainavu jautājumiem Eiropā.

Konvencija par pasaules kultūras un dabas mantojuma aizsardzību, UNESCO konvencija, Parīze

Mērķis ir apkopot informāciju un aizsargāt vietas, kam ir īpaši liela kultūras vai dabas vērtība visas cilvēces mantojumā. UNESCO Pasaules mantojuma sarakstā iekļautās gan vietējā, gan starptautiskā mērogā vērtīgas vietas ar īpaši izcilu vērtību.

EIROPAS SAVIENĪBAS (ES) DIREKTĪVAS:

ES PADOMES DIREKTĪVA 92/43/EEK "Par dabisko biotopu un savvaļas dzīvnieku un augu aizsardzību" jeb BIOTOPU DIREKTĪVA aizsargā augus, dzīvniekus, biotopus, un nodala īpaši aizsargājamus dabas apgabalus, veidojot aizsargājamo dabas teritoriju tīklu Natura 2000, kas izveidots dabas daudzveidības aizsardzībai.

EIROPAS PARLAMENTA UN PADOMES DIREKTĪVA 200/60/EK Ūdeņu struktūrdirektīvas (23.10.2000.) mērķi ir aizsargāt un uzlabot virszemes un pazemes ūdeņu ekosistēmu stāvokli, veicināt ilgtspējīgu ūdeņu lietošanu, ieviešot integrētu upju baseinu apsaimniekošanas procesu.

ES PADOMES DIREKTĪVA 79/409/EEK "Par savvaļas putnu aizsardzību jeb Putnu direktīva" (02.04.1979.) aizliedz darbības, kas apdraud putnus (tīši nonāvēt vai sagūstīt putnus, iznīcināt to ligzdas, iegūt putnu olas). Atsevišķām darbībām ir atsevišķi izņēmumi (tirdzniecība ar dzīvjiem vai mirušiem putniem, medības, kas tiek atļauti dalībvalstīm, vienojoties ar Eiropas Komisiju).

ES PADOMES DIREKTĪVA 2010/75/EEK "Par rūpnieciskajām emisijām" (24.11.2010.) nosaka prasības rūpnieciskajām darbībām, paredzot īpašus noteikumus kurināmā un atkritumu sadedzināšanas iekārtām. Dalībvalstīm ir jāveic pamata un preventīvie pasākumi, lai iekārtās nerodas būtisks piesārņojums vai jāveic pasākumi tā novēršanai, izmantojot tehniski labākos pieejamos risinājumus.

9.2. NACIONĀLIE VIDES AIZSARDZĪBAS MĒRĶI

Latvijas ilgtspējīgas attīstības stratēģija līdz 2030.gadam (Latvija2030)

Augstākais plānošanas dokuments, kurā kā viena no prioritātēm ir "Daba kā nākotnes kapitāls". Tiek izvirzīts mērķis Latvijai kļūt par ES līderi dabas kapitāla saglabāšanā, palielināšanā un ilgtspējīgā izmantošanā. Latvija2030 tiek analizētas Latvijas tendences un izaicinājumi dabas ilgtspējīgas apsaimniekošanas jomā, kā arī noteikti prioritārie ilgtermiņa rīcības virzieni un iespējamie risinājumi.

Latvijas vides politikas virsmērķis ir nodrošināt iedzīvotājiem iespēju dzīvot tīrā un sakārtotā vidē, īstenojot uz ilgtspējīgu attīstību veiktas darbības, saglabājot vides kvalitāti un bioloģisko daudzveidību, nodrošinot dabas resursu ilgtspējīgu izmantošanu, kā arī sabiedrības līdzdalību lēmumu pieņemšanā un informētību par vides stāvokli. Lokālpilnošums ir vietējās pašvaldības teritorijas attīstības plānošanas dokuments, kura izstrādē jāņem vērā attiecināmo Latvijas Republikas normatīvo aktu prasības, kas regulē teritoriju attīstības plānošanu, atļauto izmantošanu un apbūvi, kā arī normatīvos aktus, kas regulē saimnieciskās darbības veidus, kas plānotas lokālpilnošuma teritorijā.

Latvijas nacionālais attīstības plāns 2021. – 2027. gadam (NAP2027)

NAP2027 ir galvenais vidēja termiņa valsts attīstības plānošanas dokuments Latvijā. Tas ir Latvija2030 rīcības plāns, kurā nosaka valsts attīstības prioritātes, mērķus un investīciju virzienus, plānotās reformas un politikas izmaiņas periodam no 2021. gada līdz 2027.gadam.

NAP2027 vadmotīvs ir "Paradumu maiņa – ceļš uz attīstību!". NAP2027 ir noteikti četri stratēģiskie mērķi: 1) produktivitāte un ienākumi, 2) vienlīdzīgas iespējas, 3) sociālā uzticēšanās un 4) reģionālā attīstība. NAP2027 stratēģiskie mērķi tiek īstenoti caur sešām prioritātēm un tām pakārtotajiem rīcību virzieniem un uzdevumiem.

NAP2027 noteikts mērķis - Zemes dzīļu resursu apzināšana, izpēte, apsaimniekošanas plānošana vietējo resursu ilgtspējīgai izmantošanai un pārvaldība.

Vides politikas pamatnostādnes 2021. – 2027.gadam (VPP2027)

Politikas plānošanas periodā no 2021. gada līdz 2027. gadam vides politikas mērķi nacionālajā līmenī ir pakārtoti Latvija2030 un NAP2027 (rīcības virziens "Daba un vide – "Zaļais kurss") ieviešanai.

VPP2027 **politikas mērķi** izriet no NAP2027 stratēģiskajiem mērķiem un vides aizsardzības prioritātēm periodam līdz pat 2030. gadam, bet klimata jomā līdz pat 2050. gadam, tie ir:

- 1) virzīties uz klimatneitralitāti un klimatnoturīgumu;
- 2) veicināt ilgtspējīgu resursu izmantošanu un pāreju uz aprites ekonomiku;
- 3) saglabāt un atjaunot ekosistēmas un bioloģisko daudzveidību;
- 4) samazināt piesārņojumu.

Vides politikas efektivitātes paaugstināšanai VPP2027 tiek izvirzīti 30 apakšmērķi.

VPP2027 vides politikas jomas:

- vides pārvaldības pamatsistēma (horizontālie jautājumi)
- valsts vides monitorings (Vides monitoringa programma 2021. - 2026. gadam)
- klimata pārmaiņas
- resursu efektīva izmantošana un aprites ekonomika, attiecas uz resursu efektīvu izmantošanu aprites ekonomikas principu ieviešanas kontekstā, aptverot ilgtspējīgu atkritumu un notekūdeņu dūņu apsaimniekošanu, kā arī zemes dzīļu izmantošanu. Apakšmērķis 4.2.: Veicināt ilgtspējīgu zemes dzīļu resursu ieguvu un izmantošanu.
- gaisa kvalitāte un vides troksnis
- bioloģiskā daudzveidība
- ūdens pārvaldība un apsaimniekošana
- ražošanas un ķīmisko vielu pārvaldība
- radiācijas drošība

VPP27 ir noteikti šādi rīcības virzieni attiecībā uz zemes dziļu izmantošanu:

5. Rīcības virziens: Derīgo izrakteņu izmantošana aprites ekonomikas kontekstā un materiālu racionāla izmantošana
6. Rīcības virziens: Degradēto derīgo izrakteņu ieguves vietu rekultivācija
7. Rīcības virziens: Nodrošināt lēmumu pieņēmējus ar aktuālu ģeoloģisko informāciju
8. Rīcības virziens: Efektīva zemes dziļu izmantošanas procesa nodrošināšana

Bioloģiskās daudzveidības nacionālā programma

Bioloģiskās daudzveidības nacionālās programmas uzdevums Latvijā ir veicināt dabas resursu ilgtspējīgu izmantošanu vienlaikus aizsargājot dabu, vadīt dabas aizsardzības darbu no valdības līmeņa līdz pašvaldībām un iedzīvotājiem, kuru dzīvesveids ir cieši saistīts ar dabu, nodrošināt Latvijas starptautisko saistību izpildi, palīdzēt ārvalstu un vietējiem uzņēmējiem saskatīt prioritātes investīcijām un tehniskās palīdzības projektiem.

Bioloģiskās daudzveidības nacionālās programmas stratēģiskie mērķi:

1. Saglabāt un atjaunot ekosistēmu un to dabiskās struktūras daudzveidību;
2. Saglabāt un veicināt vietējo savvaļas sugu daudzveidību;
3. Saglabāt savvaļas sugu, kā arī kultūraugu un mājdzīvnieku šķirņu ģenētisko daudzveidību;
4. Veicināt tradicionālās ainavas struktūras saglabāšanos;
5. Nodrošināt dzīvās dabas resursu līdzsvarotu un ilgtspējīgu izmantošanu.

10.KOMPENSĒŠANAS PASĀKUMI

Ņemot vērā, ka detālplānojuma teritorija neatrodas Eiropas nozīmes īpaši aizsargājamā dabas teritorijā (Natura 2000), kā arī to, ka teritorijā neatrodas aizsargājamās sugas un biotopi, kompensēšanas pasākumi detālplānojuma teritorijas SIVN netiek paredzēti.

11.DETĀLPLĀNOJUMA ĪSTENOŠANAS IESPĒJAMĀS BŪTISKĀS PĀRROBEŽU IETEKMES NOVĒRTĒJUMS

Detālplānojuma teritorija atrodas Latvijas Republikas vidus daļā, nerobežojas ar kaimiņvalstīm, īstenojot detālplānojumu un veicot teritorijā paredzēto darbību, pārrobežu ietekme nav iespējama.

12.PAREDZĒTIE PASĀKUMI DETĀLPLĀNOJUMA ĪSTENOŠANAS MONITORINGA NODROŠINĀŠANAI

MK 23.03.2004. noteikumi Nr.157 "Kārtība, kādā veicams ietekmes uz vidi stratēģiskais novērtējums" nosaka nepieciešamību veikt lokālplānojuma īstenošanas monitoringu.

Lai konstatētu detālplānojuma īstenošanas radīto tiešo vai netiešo ietekmi uz vidi, Ogres novada pašvaldībai, izmantojot valsts vides monitoringa un citus pieejamos datus, vismaz vienu reizi plānošanas periodā jāizstrādā monitoringa ziņojums un jāiesniedz (arī elektroniskā veidā) Birojā. Vadoties no labas pārvaldības prakses un lietderības apsvērumiem, Birojs rekomendē pašvaldībai izvērtēt iespējas šo monitoringa ziņojumu apvienot ar plašākas apkārtnes teritorijas plānošanas monitoringu un/vai Ogres novada teritorijas plānojuma īstenošanas monitoringu.

Detālplānojuma īstenošanas monitoringa ziņojumu, vēlams, izstrādāt, ņemot vērā Biroja ieteicamos metodiskos norādījumus, ziņojuma formu un ņemot vērā indikatorus (2.tabula), kas atvieglos plānošanas dokumenta ietekmes uz apkārtējo vidi izvērtēšanu.

2.tabula. Indikatori detālpilnījuma monitoringa ziņojuma izstrādei, ņemot vērā detālpilnījuma teritoriju un tajā atļauto izmantošanu

| Vides aspekts | Indikatori |
|-----------------|--|
| Vides troksnis | <ul style="list-style-type: none"> • iedzīvotāju iesniegumi un ziņojumi par radīto vides troksni (pašvaldības dati, vides institūciju dati) • veiktie vides trokšņa mērījumi (uzņēmuma dati) • īstenotie prettrokšņa pasākumi (uzņēmuma dati) |
| Gaisa kvalitāte | <ul style="list-style-type: none"> • iedzīvotāju iesniegumi un ziņojumi par putekļiem (pašvaldības dati, vides institūciju dati) • limitētās un faktiskās emisijas uzskaitē vai aprēķini no detālpilnījuma teritorijā perspektīvajiem emisiju avotiem (uzņēmuma dati) • īstenotie pasākumi putekļu izplatības mazināšanai (uzņēmuma dati) |

KOPSAVILKUMS

Detālplānojuma izstrāde uzsākta saskaņā ar Ogres novada pašvaldības domes 28.09.2023. lēmumu (protokols Nr.16, 7.) "Par detālplānojuma izstrādes uzsākšanu nekustamā īpašuma "Kļaviņi", Taurupes pag., Ogres nov., kadastra numurs 7492 009 0138, sastāvā esošajai zemes vienībai ar kadastra apzīmējumu 7492 009 0138". Saskaņā ar Ogres novada pašvaldības domes 30.05.2024. lēmumu (protokols Nr.8, 7.) "Par grozījumiem Ogres novada pašvaldības domes 2023. gada 28. septembra lēmumā "Par detālplānojuma izstrādes uzsākšanu nekustamā īpašuma "Kļaviņi", Taurupes pag., Ogres nov., kadastra numurs 7492 009 0138, sastāvā esošajai zemes vienībai ar kadastra apzīmējumu 7492 009 0138"" tika grozīts Darba uzdevums detālplānojuma nekustamajam īpašumam "Kļaviņi", Taurupes pag., Ogres nov., izstrādei.

Vides pārraudzības valsts birojs 25.04.2024. pieņēma lēmumu Nr.4-02/29/2024 Par stratēģiskā ietekmes uz vidi novērtējuma procedūras piemērošanu. Detālplānojumam veikts stratēģiskā ietekmes uz vidi novērtējums (turpmāk – SIVN) un sagatavots Vides pārskats.

Detālplānojuma izstrādes mērķis ir pamatot derīgā izrakteņa ieguvī nekustamā īpašumā "Kļaviņi", Taurupes pagastā, Ogres novadā, kadastra numurs 7492 009 0138, sastāvā esošajā zemes vienībā ar kadastra apzīmējumu 7492 009 0138, kur izpētīta derīgo izrakteņu — smilts-grants un smilts ieguves atradne "Kļaviņi 2", 3,612 ha platībā. Atradne "Kļaviņi 2" izpētīta 2014. gadā, atradnē derīgā izrakteņa ieguve nav veikta.

Detālplānojuma teritorijas daļā atrodas smilts – grants un smilts atradne "Kļaviņi 2", kurai Valsts vides dienesta Atļauju pārvalde ir veikusi paredzētās darbības sākotnējo ietekmes uz vidi novērtējumu Nr. AP22SI0134 (03.08.2022.), kurā ietverts lēmums nepiemērot ietekmes uz vidi novērtējuma procedūru SIA "Latvijas Mežs" ierosinātajai darbībai – smilts-grants un smilts ieguves darbu veikšana atradnē "Kļaviņi 2" īpašumā "Kļaviņi" (zemes vienības kadastra apzīmējums 7492 009 0138), Taurupes pagastā, Ogres novadā. Valsts vides dienesta Atļauju pārvalde detālplānojuma teritorijā paredzētajai darbībai – smilts – grants un smilts ieguves darbu veikšanai atradnē "Kļaviņi 2" ir iesniegusi Tehniskos noteikumus Nr.AP22TN0530.

Atbilstoši Ogres novada pašvaldības 2012. gada 21. jūnija saistošo noteikumu Nr.16/2012 "Ogres novada teritorijas izmantošanas un apbūves noteikumi"¹³ (turpmāk – SN16/2012) 7. pielikumu "Ogres novada teritorijas atļautās un plānotās izmantošanas kartes"¹⁴ zemes vienībai ar kadastra apzīmējumu 7492 009 0138 noteiktas šādas funkcionālās zonas - Ražošanas objektu apbūves teritorija (R), Lauksaimniecības teritorija (L) un Zaļās teritorijas (Z). Smilts – grants un smilts atradne "Kļaviņi 2" atrodas funkcionālajā zonā Lauksaimniecības teritorija (L). SN16/2012 227.1.I apakšpunkts nosaka, ka funkcionālajā zonā Lauksaimniecības teritorija (L) ārpus īpaši aizsargājamām dabas teritorijām atļauta derīgo izrakteņu ieguve, ja to pamato ar detālplānojumu.

Detālplānojuma izstrāde veikta saskaņā ar MK 14.10.2014. noteikumiem Nr.628 "Noteikumi par pašvaldību teritorijas attīstības plānošanas dokumentiem". Vides pārskata izstrāde veikta saskaņā ar MK 23.03.2004. noteikumiem Nr.157 "Kārtība, kādā veicams ietekmes uz vidi stratēģiskais novērtējums".

Vides pārskatā apskatīts esošais vides stāvoklis detālplānojuma teritorijā un minētas iespējamās vides problēmas un ietekmes, kādas varētu rasties, īstenojot detālplānojuma teritorijā plānoto darbību, tās novērtējot detālplānojuma projekta redakcijas izstrādes posmā pieejamās informācijas ietvaros.

Secināts, ka no detālplānojuma risinājumiem tikai transporta infrastruktūras izmantošanas ziņā jeb transporta plūsmas izstrādē ir identificējami alternatīvie risinājumi.

Veicot plānoto darbību detālplānojuma teritorijā iespējamas šādas potenciālas ietekmes:

- 1) ietekme uz gaisa kvalitāti (galvenokārt putekļu veidā);
- 2) palielināts trokšņa piesārņojums (smagais autotransports, atsevišķas ieguvē izmantotās tehnikas to darbības laikā);

¹³ <https://tapis.gov.lv/tapis/lv/downloads/44050>

¹⁴ <https://tapis.gov.lv/tapis/lv/downloads/463>

3) palielināta transporta intensitāte pa apkārtējiem ceļiem.

Ietekmi uz vidi iespējams samazināt, atradnes izstrādes laikā ievērojot drošības un vides aizsardzības prasības, kā arī savlaicīgi veicot rekultivācijas darbus, veicot tādas ietekmi uz vidi mazinošus pasākumus kā putekļu lokalizāciju, trokšņa normatīvu ievērošanu. Priekšnosacījums detālplānojuma teritorijas attīstībai konkrētas paredzētās darbības īstenošanai ir arī vides aizsardzības jautājumu risināšana, kas nepieciešama, ņemot vērā plānoto teritorijas izmantošanas veidu.

Detālplānojumā izstrādāti un noteikti risinājumi, lai novērstu vai samazinātu detālplānojuma un tā iespējamo alternatīvu īstenošanas būtisko ietekmi uz vidi.

Kompensēšanas pasākumi netiek paredzēti, jo detālplānojuma teritorija neatrodas Eiropas nozīmes aizsargājamā dabas teritorijā (*Natura 2000*), kā arī teritorijā nav konstatēti aizsargājami biotopi un sugas.

No detālplānojuma teritorijā plānotās darbības īstenošanas nav iespējama pārrobežu ietekme, jo detālplānojuma teritorija atrodas Latvijas Republikas vidus daļā un nerobežojas ar citām valstīm.

Vides pārskatā noteikti monitoringa pasākumi, lai novērtētu detālplānojuma teritorijā paredzētās darbības īstenošanas ietekmi uz apkārtējo vidi.