

24.07.2023

Atbilstoši noteikumiem "Sistēmas pieslēguma noteikumi elektroenerģijas sadales sistēmai"
prognozējamās pieslēguma ierīkošanas izmaksas klientam*
ir EUR 19549.37 (ar PVN).

Objekts: **Kantora iela 138, Mārupe, Mārupes nov. (Pieteikuma Nr. 115434231)**

PIESLĒGUMA IERĪKOŠANAS IZMAKSU APRĒĶINS

Nr.	Pieslēguma slodzes vienības izbūves izmaksas (ampērmaksa)	Slodzes vienības cena par 1 ampēru, EUR/A	Ampēri, A	Kopējās izmaksas, EUR
1	Līdz 100A un līdz 50m no esoša 0,4kV elektrotīkla	70.23	400	28092.00

Nr.	Sistēmas operatora izmaksas pieslēguma nodrošināšanai	Apjoms, gab.	Vienības izmaksas, EUR	Kopējās izmaksas, EUR
2	Pieslēgšanas izmaksas (ZS)	25	84.42	2110.50

Uz klientu attiecināmā ierīkošanas izmaksu daļa, %

3	Pieslēguma slodzes vienības izbūves izmaksas	28092.00	50%	14046.00
4	Sistēmas operatora izmaksas pieslēguma nodrošināšanai	2110.50	100%	2110.50
5	Summa bez PVN			16156.50
6	Summa ar PVN (21%)			19549.37

LŪDZU, ŅEMĪET VĒRĀ!

- **Prognozējamās pieslēguma ierīkošanas izmaksas ir aptuvenas un var mainīties**, ja sākotnēji plānoto tehnisko risinājumu objektīvu apstākļu dēļ nevarēs īstenot, piemēram, būtiski palielināsies izbūvējamā elektrotīkla garums vai arī iestāsies citi apstākļi, kas būtiski ietekmēs izbūves izmaksas. **Pieslēguma maksas rēķinā tiks iekļautas sistēmas operatora izmaksas pieslēguma nodrošināšanai atbilstoši rēķina izrakstīšanas brīdī spēkā esošajam cenrādī.**
- Vairāku objektu gadījumā vienā pieteikumā tiek parādīta pirmā objekta adrese.
- **Aprēķinā nav iekļautas topogrāfiskā plāna izgatavošanas, būvprojekta izstrādes un klienta elektrotīkla izbūves izmaksas.** Šos darbus klients organizē pats par saviem līdzekļiem.
- Precīzs būvprojekta paredzētais ierīkojamā elektrotīkla garums tiks noteikts projektēšanas gaitā.
- Izmaksām ir informatīvs raksturs un var mainīties slēdzot pieslēguma līgumu atbilstoši aktuālajam slodzes vienības izbūves un pieslēgšanas izmaksām, kurus sistēmas operators katru gadu līdz 1.aprīlim publicē oficiālajā izdevumā "Latvijas Vēstnesis", un tās stājas spēkā no 1.maija. Pieslēguma maksas aprēķins ir sastādīts ņemot vērā esošo zemes gabala sadalījumu (neņemot vērā perspektīvo sadalījumu), ja zemes gabali tiks sadalīti, tad attiecīgi jāvēršas ar līgumu mainīt objektu datus (zemes kadastra apzīmējums), tehnisko risinājumu un izmaksas.

Saskaņā ar Sabiedrisko pakalpojumu regulēšanas komisijas padomes apstiprinātiem noteikumiem "Sistēmas pieslēguma noteikumi elektroenerģijas sadales sistēmai" pieslēguma ierīkošanas izmaksu sadalījums starp klientu un sadales sistēmas operatoru tiek noteikts atbilstoši ievadaizsardzības aparāta strāvas lielumam un pieslēguma spriegumam:

- 0,4 kV tīklā līdz 100A klients maksā 50% / sistēmas operators 50%;
- 0,4 kV tīklā no 101A klients maksā 100%;
- 6-20 kV tīklā klients maksā 100%.

Lietotie saīsinājumi:	
ZS - līdz 1kV elektrotīkls	VS - 6-20kV elektrotīkls
EPL – elektropārvades līnija	VSU – vīdsprieguma elektroenerģijas uzskaites modulis
GVL, GL – gaisvadu līnija	A/ST. - 110/6-20kV barošanas apakšstacija
KL – kabeļlīnija	KP – komutācijas punkts
SP, FP – sadales (fīdera) punkts	PKL – piekarkabeļa līnija
TA, TP – transformatora apakšstacija (punkts)	ZMP – zemsprieguma mājas pievads

* Klients – esošais vai potenciālais elektroenerģijas galalietotājs Sabiedrisko pakalpojumu regulēšanas komisijas padomes 2021. gada 3. jūnija lēmuma Nr.1/8 "Sistēmas pieslēguma noteikumi elektroenerģijas sadales sistēmai" izpratnē.

24.07.2023

Elektroietaišu ierīkošanas Tehniskās prasības

Nr. 115434231
Derīgi līdz 24.04.2024

1. OBJEKTA RAKSTUROJUMS

Pieslēguma pieprasītājs: SIA "DGO Capital"

Tāl:

1.2. Pieslēdzamās elektroietaisies atrašanās vieta:

zemes vienības kadastra apzīmējums: 80760030373

koordinātas – X: 0 Y: 0

1.3. Pieslēdzamā objekta raksturojums: Dzīvojamā māja

1.4. Pieslēguma raksturojums: Jauns pieslēgums

1.5. Tehniskie rādītāji:

Nr.	Pieslēdzamās elektroietaisies atrašanās adrese		Vienlaicīgā maksimālā slodze (kW)	Ievadaaizsardzības aparāta nominālā strāva (A)	Spriegums (V)	Fāzu skaits
1	Kantora iela 138, Mārupe, Mārupes nov.	Esošie	0	0	0	0
		Kopā nepieciešams	3.42	16	230	1
		Atļauts	3.42	16	230	1
2	Kantora iela 138, Mārupe, Mārupes nov.	Esošie	0	0	0	0
		Kopā nepieciešams	3.42	16	230	1
		Atļauts	3.42	16	230	1
3	Kantora iela 138, Mārupe, Mārupes nov.	Esošie	0	0	0	0
		Kopā nepieciešams	3.42	16	230	1
		Atļauts	3.42	16	230	1
4	Kantora iela 138, Mārupe, Mārupes nov.	Esošie	0	0	0	0
		Kopā nepieciešams	3.42	16	230	1
		Atļauts	3.42	16	230	1
5	Kantora iela 138, Mārupe, Mārupes nov.	Esošie	0	0	0	0
		Kopā nepieciešams	3.42	16	230	1
		Atļauts	3.42	16	230	1
6	Kantora iela 138, Mārupe, Mārupes nov.	Esošie	0	0	0	0
		Kopā nepieciešams	3.42	16	230	1
		Atļauts	3.42	16	230	1
7	Kantora iela 138, Mārupe, Mārupes nov.	Esošie	0	0	0	0
		Kopā nepieciešams	3.42	16	230	1
		Atļauts	3.42	16	230	1
8	Kantora iela 138, Mārupe, Mārupes nov.	Esošie	0	0	0	0
		Kopā nepieciešams	3.42	16	230	1
		Atļauts	3.42	16	230	1
9	Kantora iela 138, Mārupe, Mārupes nov.	Esošie	0	0	0	0
		Kopā nepieciešams	3.42	16	230	1
		Atļauts	3.42	16	230	1
10	Kantora iela 138, Mārupe, Mārupes nov.	Esošie	0	0	0	0
		Kopā nepieciešams	3.42	16	230	1
		Atļauts	3.42	16	230	1
11	Kantora iela 138, Mārupe, Mārupes nov.	Esošie	0	0	0	0
		Kopā nepieciešams	3.42	16	230	1
		Atļauts	3.42	16	230	1
12	Kantora iela 138, Mārupe, Mārupes nov.	Esošie	0	0	0	0
		Kopā nepieciešams	3.42	16	230	1
		Atļauts	3.42	16	230	1
13	Kantora iela 138, Mārupe, Mārupes nov.	Esošie	0	0	0	0
		Kopā nepieciešams	3.42	16	230	1
		Atļauts	3.42	16	230	1
14	Kantora iela 138, Mārupe, Mārupes nov.	Esošie	0	0	0	0
		Kopā nepieciešams	3.42	16	230	1
		Atļauts	3.42	16	230	1
15	Kantora iela 138, Mārupe, Mārupes nov.	Esošie	0	0	0	0
		Kopā nepieciešams	3.42	16	230	1
		Atļauts	3.42	16	230	1
16	Kantora iela 138, Mārupe, Mārupes nov.	Esošie	0	0	0	0
		Kopā nepieciešams	3.42	16	230	1
		Atļauts	3.42	16	230	1
17	Kantora iela 138, Mārupe, Mārupes nov.	Esošie	0	0	0	0
		Kopā nepieciešams	3.42	16	230	1
		Atļauts	3.42	16	230	1
18	Kantora iela 138, Mārupe, Mārupes nov.	Esošie	0	0	0	0
		Kopā nepieciešams	3.42	16	230	1
		Atļauts	3.42	16	230	1
19	Kantora iela 138, Mārupe, Mārupes nov.	Esošie	0	0	0	0
		Kopā nepieciešams	3.42	16	230	1
		Atļauts	3.42	16	230	1
20	Kantora iela 138, Mārupe, Mārupes nov.	Esošie	0	0	0	0
		Kopā nepieciešams	3.42	16	230	1
		Atļauts	3.42	16	230	1
21	Kantora iela 138, Mārupe, Mārupes nov.	Esošie	0	0	0	0
		Kopā nepieciešams	3.42	16	230	1
		Atļauts	3.42	16	230	1

Nr.	Pieslēdzamās elektroietais adresē		Vienlaicīgā maksimālā slodze (kW)	Ievadaaizsardzības aparāta nominālā strāva (A)	Spriegums (V)	Fāzu skaits
22	Kantora iela 138, Mārupe, Mārupes nov.	Esošie	0	0	0	0
		Kopā nepieciešams	3.42	16	230	1
		Atļauts	3.42	16	230	1
23	Kantora iela 138, Mārupe, Mārupes nov.	Esošie	0	0	0	0
		Kopā nepieciešams	3.42	16	230	1
		Atļauts	3.42	16	230	1
24	Kantora iela 138, Mārupe, Mārupes nov.	Esošie	0	0	0	0
		Kopā nepieciešams	3.42	16	230	1
		Atļauts	3.42	16	230	1
25	Kantora iela 138, Mārupe, Mārupes nov.	Esošie	0	0	0	0
		Kopā nepieciešams	3.42	16	230	1
		Atļauts	3.42	16	230	1

1.6. Būvprojekta veids un izbūves kārtas:

Tehniskā shēma. Viena izbūves kārta.

2. NORĀDĪJUMI BŪVPROJEKTĒTĀJAM

2.1. Barošanas avots:

110 kV A/ST. Nr. 149 - Stīpnieki

20 kV Līnija

Kapacitatīvā zemesslēguma strāva: $I(c) = 40$ A

2.2. Pievienojuma vieta:

Nr.	SP, FP	VS	TP	ZS
1.		-	T20438	Z-4
2.		-	T27457	Z-4

2.3. Vidējā sprieguma elektroietais:

-

2.4. Transformatoru apakšstacijas:

-

2.5. 0,4 kV elektroietais:

2.5.1. Apbūvējamajā teritorijā izveidot nepieciešamo 0,4kV elektrotīklu, ievērojot, ka:

2.5.1.1. Elektroenerģijas uzskaites sadalnes UK4-2/63, UK3-1/63, UKh5-2/63, UKh1-1/63 jāprojektē koplietošanas ceļu malās, uz zemes gabalu robežām;

2.5.1.2. ZS 0,4 kV sadales tīkls jāprojektē, pielietojot ZS KL AI-240;

2.5.1.3. Elektroenerģijas uzskaites projektēt atbilstoši "Elektroenerģijas uzskaites ierīkošanas noteikumi" (LEK 123).

2.5.2. No T20438 KS-1-0,4 līdz slodzes vietai projektēt ne vairāk kā vienu ievadu. No K245745 līdz slodzes vietai projektēt ne vairāk kā vienu ievadu. Slodzi pa pievienojumiem sadalīt vienmērīgi un to paralēls darbs nav pieļaujams;

2.5.3. Maģistrālā zemsprieguma tīkla projekts jāizstrādā uz objekta ģenerālpkāna, kurā ir uznestas visas raksturīgo elementu līnijas ar horizontālajām un vertikālajām atzīmēm;

2.5.4. Maģistrālā zemsprieguma tīkla izbūve un kabeļu sadaļu uzstādīšana būs iespējama tikai pēc ielas elementu nosprašanas dabā, veiktās trašu planēšanas līdz projektējamajām vertikālajām atzīmēm, bet uzskaites sadaļņu uzstādīšana un slodzes pieslēgšana būs iespējama pēc konkrēto zemes gabalu ģenerālpkāna izstrādes un maģistrālo tīklu projekta precizēšanas;

2.5.5. Projektējamās slodzes pieslēgt elektroenerģijas uzskaites sadalnēm, projektējot līdz slodzes vietām nepieciešama šķērsgriezuma sistēmas lietotāja pēcuzskaites EPL, kuru tehniskos risinājumus izstrādāt atsevišķā būvprojektā;

2.5.6. Līdz pieslēguma realizācijai sistēmas lietotājs organizē un apmaksā pēcuzskaites elektrotīklu ierīkošanu.

2.6. Piegādātāja un klienta* elektroietaišu piederības un apkalpes atbildība:

- elektroietaišu piederības un apkalpes robeža noteikta: **uz Lietotāja kabeļlīnijas pievienojuma kontaktiem SSO uzskaites sadalnē**
- pieslēguma vieta: **0.4kV līnija**
- par kontakta stāvokli atbild: **Piegādātājs**

2.7. Pārējās prasības:

Pamatprasības:

2.7.1. Būvprojektu izstrādāt atbilstoši Latvijas Republikā spēkā esošajiem normatīvajiem aktiem (Latvijas būvnormatīviem, Ministru kabineta noteikumiem, Pašvaldību saistošajiem noteikumiem, Latvijas energostandartiem u.c.), kas regulē elektroietaišu projektēšanu un izbūvi;

2.7.2. Klientam kopā ar būvprojekta izstrādātāju (projektētāju) būvprojekta izstrādes gaitā pārliecināties par

būvniecības ieceres atbilstību būvniecību regulējošo normatīvo aktu prasībām, tajā skaitā apstiprinātajā vietējās pašvaldības teritorijas plānojumā, lokālplānojumā un detālplānojumā (ja tas nepieciešams saskaņā ar normatīvajiem aktiem) ietvertajiem teritorijas izmantošanas un apbūves noteikumiem. Gadījumā, ja izsniegtajās tehniskajās prasībās tiek konstatētas neprecizitātes, klientam būvprojekta izstrādes gaitā ir vērsties AS "Sadales tīkls" ar lūgumu precizēt izsniegtās tehniskās prasības;

Būvprojekta sastāvs:

2.7.3. Būvprojekta materiālu specifikācijas un darbu apjomus izstrādāt atbilstoši jaunākajam AS "Sadales tīkls" apstiprinātajam elektrotīklu materiālu un iekārtu grupu, apakšgrupu un kategoriju katalogam un darbu kalkulāciju sarakstam;

2.7.4. Būvprojektā iekļaut izvērtējumu par būves izmantošanas pieļaujamību būvdarbu laikā, pirms visa būvobjekta pieņemšanas ekspluatācijā;

2.7.5. Būvprojektā iekļaut zemes īpašnieku sarakstu, kurus būvorganizācijai ir jābrīdina pirms būvdarbu uzsākšanas;

2.7.6. Visus nosacījumus, kas radušies, saskaņojot projektu ar zemju īpašniekiem vai šķērsojamo komunikāciju īpašniekiem, apkopot uz atsevišķas lapas;

2.7.7. Būvprojektam pievienot elektrotīklu konstruktīvo elementu izpildījuma rasējumus, ja nav pielietoti LEK standarta risinājumi;

2.7.8. Izstrādāt elektrotīkla pārejām pār šķēršļiem un šķērsojumiem ar citām inženierkomunikācijām līniju trašu garenprofilus atbilstošajā mērogā. Ja nepieciešams, būvprojektā paredzēt projektējamās elektrolīnijas trases garenprofilu;

2.7.9. Projektēt 0,4 kV sadaļņu uzstādīšanas augstumu pēc palu aprēķina 2 % līmeņa jeb atkārtotāns biežumu vienu reizi 50 gados;

2.7.10. Būvprojektam pievienot darbu organizēšanas plānu ar objekta izbūvei nepieciešamo atslēgumu skaitu un katra atslēguma ilgumu, atslēdzamo elektrolīnijas posmu, klientu skaitu un aprēķinātām klientstundām, veicamo darbu aprakstu, nepieciešamo brigāžu un darbinieku skaitu, kā arī elektroapgādes shēmu ar realizācijas posmiem;

2.7.11. Pilnā apjomā izstrādāta būvprojekta 1 (vienu) oriģināla eksemplāru ar visiem oriģinālajiem skaņojumiem un 1 (vienu) projekta kopiju jāiesniedz papīra formā, kā arī 1 (vienu) kopiju elektroniskā veidā kompaktdiskā vai citā ārējā datu nesējā, kurā jābūt ieskenētam pilnam projektam (katra lapa) ar visiem skaņojumiem un piezīmēm no skaņotājiem .pdf formātā, trases plāns un principiālā shēma .dwg formātā un specifikācijas un darbu apjomi .xls formātā. Kompaktdiskā jābūt izveidotai atsevišķai mapei, kurā ir iekopētas šādas būvprojekta sastāvdaļas bez personas datiem (vārds, uzvārds, personas kods): skaidrojošais apraksts, darbu organizēšanas projekts (DOP), situācijas plāns, vispārīgie dati, 0,4-20kV elektrolīnijas trases plāns, principiālā elektriskā shēma un darba apjomu un materiālu specifikācija. Pievienoto failu nosaukumam jāsaturs būvprojekta daļas nosaukumu un skaidrojoša būvprojekta sastāvdaļas aprakstu;

2.7.12. Ja būvprojekts tiek virzīts caur būvvaldi, tad būvprojektu ievietojot BIS tam jāpievieno trases plāns un principiālā shēma *.dwg formātā un specifikācijas un darbu apjomi *.xls formātā. Uz būvprojekta titullapas ir jābūt BIS lietas numuram. Ja būvprojektā ir paredzēti priekšdarbi, uz būvprojekta titullapas jābūt atzīmei par priekšdarbu veikšanu;

2.7.13. Uzskaites sadalnes shēmojumam jānodrošina klientam nepieejams atslēdzošais aparāts pirms skaitītāja un atslēgšanai pieejams plombējams ievada aizsardzības aparāts pēc skaitītāja ;

Saskaņojumi:

2.7.14. Būvprojektu saskaņot ar Valsts uzraudzības dienestiem, virszemes un apakšzemes komunikāciju īpašniekiem un zemes īpašniekiem likumā noteiktajā kārtībā;

2.7.15. Visos gadījumos energoapgādes objektu ierīkošanai veikt saskaņošanu ar zemes īpašnieku. Gadījumā, ja projektēšanas gaitā rodas sarežģījumi un zemes īpašnieki iebilst pret risinājumu, vērsties pie AS "Sadales tīkls", kas lems par iespēju saskaņošanu ar zemes īpašnieku aizvīdot ar zemes īpašnieka informēšanu likuma noteiktajā kārtībā;

2.7.16. Būvprojekta dokumentāciju saskaņot ar AS "Sadales tīkls" būvniecības informācijas sistēmā (BIS);

2.7.17. Ja projektējamo elektroiekārtu būvniecība paredzēta meža zemē, izgatavot atmežojamās meža zemes izvietojuma plānu, ko sagatavo mērnieks (zemes kadastrālajā uzmērīšanā sertificēta persona) atbilstoši normatīvajiem aktiem par zemes kadastrālo uzmērīšanu. Atmežojamās meža zemes izvietojuma plānu saskaņot ar meža īpašnieku;

2.7.18. Ja izstrādājot būvprojektu, tehniskajos noteikumos nav sadalītas norādītas pieslēdzamās elektroietaisies atrašanās vietas adreses, veikt to precizēšanu iesniedzot pieteikumu www.e-st.lv tehnisko noteikumu precizēšanai. Būvprojekta saskaņošana tiks veikta tikai pēc noteikumu un principiālās shēmas labojumiem.

2.8. Būvprojekta izstrādes termiņš:

24.04.2024

2.9. Būvprojekta iesniegšanas vieta:

Projektu iesniegt AS "Sadales tīkls" Tīklu pārvaldības funkcijas, TPF nodaļa, Projektu var iesniegt jebkurā no AS "Sadales tīkls" nodaļām. Adreses un darbalaiki norādīti mājaslapā

2.10. Speciālie nosacījumi:

-

3. PAPILDU INFORMĀCIJA

Informējam, ka pieslēguma izbūve var tikt turpināta, ja esat objekta īpašnieks/tiesiskais valdītājs vai, pamatojoties uz pilnvaru, darbojaties objekta īpašnieka/tiesiskā valdītāja vārdā.

Ja tiek realizēti TN 111257234, tiek anulēti TN 115434231. Ja tiek realizēti TN 115434231, tiek anulēti TN 111257234;

Būvprojektu var izstrādāt būvkomersantu reģistrā reģistrēti projektēšanas komersanti kuru kontaktinformāciju var atrast internetā mājas lapā <https://sadalestikls.lv/lv/eletrotiklu-projektetaji>; Kad Sistēmas lietotājs pēc Tehnisko prasību saņemšanas būs nosaucis projektētāju un parakstījis vienošanos par būvprojekta izstrādi, AS "Sadales tīkls" būvniecības informācijas sistēmā (BIS) izveidos būvniecības ieceri un pilnvaros konkrēto projektētāju BIS strādāt ar šo ieceri.

Elektroenerģijas skaitītāja uzstādīšana tiks veikta tikai pēc pēcuzskaites 0,4kV tīkla izbūves un "APLIECINĀJUMS par objekta gatavību sprieguma saņemšanai" saņemšanas;

Projektējot elektroietaisies ēkās jāņem vērā, ka virs elektroietaisēm nedrīkst atrasties telpas ar paaugstinātu applūšanas risku (tualetes, dušas telpas, virtuves utt.).

Informējam, ka sniegtā informācija ir shematiskie sadales tīkla izvietojuma dati, kuri iezīmēti uzņēmuma Ģeogrāfiskās informācijas sistēmā (ĢIS). Dati ir domāti uzņēmuma pamatdarbības nodrošināšanai. Šo datu precizitāte neatbilst augstas detalizācijas topogrāfiskās informācijas prasībām.

Uzņēmuma tīkla objekti sistēmā nav zīmēti ģeogrāfiski precīzi, bet tā, lai tie vizuāli būtu redzami mūsu uzņēmuma ĢIS lietotājam, nodrošinot specifiskās uzņēmuma funkcijas: elektrotīkla operatīvā režīma uzturēšanu, elektrotehnisko aprēķinu veikšana, elektrotīkla ekspluatācijas un rekonstrukcijas darbu plānošanu. Savukārt informāciju topogrāfiem sniedzam no pirmavotiem - brīvi izvēlēta mēroga grafiskajām kabeļu piesaistes shēmām un planšetēm, ja nepieciešams, kabeļu līnijas trasi kopā ar topogrāfu precizējam apvidū.

Vietās, kurās pēc elektrisko tīklu izbūves jau ir veikti digitāli kabeļu tīklu topogrāfiskie mērījumi, precīzai informācijai saskaņā ar LR "Ģeotelpiskās informācijas likuma" 13. pantu ir jābūt pilsētas pašvaldības datubāzes vai tās deleģēta datu turētāja rīcībā. Būvprojekta izstrādes līgumā jāparedz būvprojekta realizācijas autoruzraudzība. Ja būvprojekta realizācijas (būvniecības) gaitā būvprojektā atklāsies kļūdas vai citas nepilnības (trūkumi), tad būvprojekta izstrādātājam jāveic nepieciešamās izmaiņas būvprojektā. Būvprojekta izstrādātājam jāierodas būvobjektā ne vēlāk kā 3 darba dienu laikā pēc būvdarbu vadītāja vai būvuzrauga pirmā uzaicinājuma.

Klientam, kura elektroietaisēm nav pieļaujami enerģijas piegādes pārtraukumi, patstāvīgi ir jāveic papildpasākumi nepieciešamā elektroapgādes drošuma sasniegšanai, uzstādot neatkarīgus enerģijas avotus, piemēram, piesaistot pārvietojamos elektroenerģijas ražošanas ģeneratorus. Klientam, kura elektroietaisēm saimnieciskās darbības nodrošināšanai (jutīgas automatikas, elektroniskās ierīces, piemēram, dators) nav pieļaujamas īslaicīgas standartam atbilstošas sprieguma novirzes, nepieciešamā elektroapgādes drošuma sasniegšanai patstāvīgi ir jāveic papildpasākumi, uzstādot nepārtrauktas barošanas avotu (UPS).

Lietotie saīsinājumi:	
ZS - līdz 1kV elektrotīkls	VS - 6-20kV elektrotīkls
EPL – elektropārvades līnija	VSU – vidsprieguma elektroenerģijas uzskaites modulis
GVL, GL – gaisvadu līnija	A/ST. - 110/6-20kV barošanas apakšstacija
KL – kabeļlīnija	KP – komutācijas punkts
SP, FP – sadales (fīdera) punkts	PKL – piekarkabeļa līnija
TA, TP – transformatora apakšstacija (punkts)	ZMP – zemsprieguma mājas pievads

* Klienti – esošais vai potenciālais elektroenerģijas galalietotājs Sabiedrisko pakalpojumu regulēšanas komisijas padomes 2021. gada 3. jūnija lēmuma Nr.1/8 "Sistēmas pieslēguma noteikumi elektroenerģijas sadales sistēmai" izpratnē.

Dokuments ir sagatavots elektroniski un ir derīgs bez paraksta

5. Operatora konstatēto trūkumu novēršana izstrādātajā būvprojektā	
<p>5.1. Ja Operators saņemtajā izstrādātajā būvprojektā konstatē neatbilstības Tehniskajām prasībām, nepilnības, akcepta (atzīmes) neesamību un/vai Klienti nav iesniedzis nepieciešamos dokumentus saskaņā ar Vienošanās, Operators 15 (piecpadsmit) kalendāro dienu laikā informē Klientu un aicina noteiktajā termiņā novērst konstatētos trūkumus un iesniegt Operatoram precizētu būvprojektu.</p> <p>5.2. Klienti, ja nepieciešams, iesaistot būvprojekta izstrādātāju, apņemas noteiktajā termiņā un par saviem līdzekļiem organizēt būvprojekta precizēšanu un nepieciešamo dokumentu iesniegšanu. Visas izmaksas, kas saistītas ar būvprojekta precizēšanu, izmaiņu saskaņošanu, pilnā apmērā sedz Klienti.</p>	
6. Pieslēguma ierīkošanas finansēšanas kārtība	
<p>6.1. Pieslēguma ierīkošanas izmaksas, kārtība un samaksas nosacījumi tiek iekļauti pieslēguma līgumā un stājas spēkā no pieslēguma līguma noslēgšanas dienas.</p> <p>6.2. Projektēšanas darbu izmaksas neietilpst pieslēguma maksā un projektēšanas darbu faktiskās izmaksas, kas tiek attiecinātas uz attiecīgo pieslēgumu, pilnā apmērā sedz Klienti.</p> <p>6.3. Operatora pieprasīto finanšu garantiju apmērs nevar pārsniegt pieslēgumam nepieciešamās apakštācijas ierīkošanas faktiskās izmaksas proporcionāli Klienta pieprasītajai slodzei.</p>	
7. Būvkomersantu atlase (iepirkuma procedūra) pieslēguma ierīkošanai	
<p>7.1. Operators apņemas uzsākt būvkomersantu atlasi 10 (desmit) darba dienu laikā pēc izstrādāta būvprojekta un nepieciešamo būvvaldes atzīmju paskaidrojuma rakstā vai apliecinājuma kartē vai būvatļaujā saņemšanas.</p> <p>7.2. Klienti ir tiesīgs izvēlēties būvkomersantu, kura kvalifikācija atbilst Operatora noteiktajām prasībām (būvkomersantu saraksts pieejams Operatora mājaslapā www.e-st.lv), bez Operatora organizētas iepirkumu procedūras, ja visu pieslēguma maksu (100% apmērā) apņemas maksāt Klienti.</p> <p>7.3. Klienti, kurš izmanto Vienošanās 7.2. punktā minētās tiesības, par to rakstiski paziņo Operatoram, iesniedzot izstrādātu būvprojektu.</p> <p>7.4. Klienti ir tiesīgs rakstiski ieteikt Operatoram, iesniedzot izstrādāto būvprojektu, uzaicināšanai uz būvkomersantu atlasi Klienta izvēlētu 1 (vienu) būvkomersantu. Ja būvkomersanta kvalifikācija atbilst Operatora noteiktajām prasībām (būvkomersantu saraksts pieejams Operatora mājaslapā), Operators apņemas uzaicināt Klienta izvēlēto būvkomersantu uz būvkomersantu atlasi pieslēguma būvdarbu izpildei.</p> <p>7.5. Būvkomersantu Operators izvēlas saskaņā ar atklātiem, vienlīdzīgiem un objektīviem kritērijiem, ņemot vērā būvkomersanta kvalifikāciju un pieredzi, piedāvātās būvdarbu izmaksas, iekārtu un materiālu izmaksas, būvdarbu termiņus un citus kritērijus, nodrošinot saimnieciski visizdevīgākā pieslēguma ierīkošanu.</p> <p>7.6. Klientam ir tiesības iepazīties ar būvkomersantu izvēles principiem un noteikumiem, izvēles procesa norisi un piedalīties būvkomersantu atlasē.</p> <p>7.7. 2 (divu) mēnešu laikā no būvkomersantu atlases (iepirkuma procedūras) uzsākšanas Operators izvēlas būvkomersantu pieslēguma ierīkošanas būvdarbu izpildei.</p> <p>7.8. Ja piemērojamo iepirkuma procedūru dēļ 2 (divu) mēnešu laikā nav iespējams izvēlēties būvkomersantu, Operators rakstveidā informē Klientu (uz Līdzēju rekvizītos norādīto e-pastu vai pasta adresi) par būvkomersanta izvēles termiņu.</p>	
8. Pieslēguma līguma noslēgšana	
<p>8.1. Pēc būvkomersanta izvēles Operators nodod Klientam pieslēguma līgumu, kurā nosaka, bet ne tikai, pieslēguma un Klienta elektroietaišu ierīkošanas noteikumus, pieslēguma un Klienta elektroietaišu ierīkošanas termiņu, pieslēguma maksu, pieslēguma maksas daļu, kas jāmaksā Klientam, tās samaksas termiņu, ņemot vērā izvēlēto būvkomersanta iesniegto piedāvājumu.</p> <p>8.2. Pēc pieslēguma līguma noslēgšanas un pieslēguma maksas daļas, kas jāmaksā Klientam, saņemšanas, Operators pieslēguma ierīkošanai noslēdz līgumu ar būvkomersantu par būvdarbu izpildi.</p>	
9. Vienošanās spēkā stāšanās, grozīšanas, izbeigšanas kārtība	
<p>9.1. Vienošanās stājas spēkā no dienas, kad to parakstījuši Līdzēji un ir spēkā līdz pieslēguma līguma noslēgšanai.</p> <p>9.2. Līdzēji vienojas, ka Vienošanās ir atbilstoši parakstīta, ja:</p> <p>9.2.1. Klienti vai tā likumiskais pārstāvis Operatora klientu portālā apstiprina dokumentu;</p> <p>9.2.2. Klienti vai tā likumiskais pārstāvis, pašrocīgi parakstoties dokumentā, norāda ziņas, kas ļauj nepārprotami identificēt dokumenta faktisko parakstītāju. Vienu no parakstītajiem Vienošanās eksemplāriem Klienti nekavējoties nodod Operatoram;</p> <p>9.2.3. dokuments ir parakstīts ar drošu elektronisko parakstu un satur laika zīmogu.</p> <p>9.3. Jebkuri Vienošanās grozījumi un papildinājumi noformējami rakstveidā, tos paraksta Līdzēji. Grozījumi vai papildinājumi kļūst par Vienošanās neatņemamu sastāvdaļu.</p> <p>9.4. Ja 60 (sešdesmit) kalendāro dienu laikā no dienas, kad Operators nodevis Klientam Vienošanās, Klienti nav to parakstījis, Operatoram ir tiesības anulēt Klienta pieteikumu pieslēguma ierīkošanai, Vienošanās un Klientam izsniegtas Tehniskās prasības. Par anulēšanu Operators rakstveidā (uz Līdzēju rekvizītos norādīto e-pastu vai pasta adresi) informē Klientu vismaz 10 (desmit) kalendārās dienas iepriekš.</p>	
10. Noslēguma noteikumi	
<p>10.1. Operators ir tiesīgs uzskatīt, ka dokuments, kuru Klienti ir iesniedzis, ir autentisks, spēkā esošs un tam ir juridisks spēks.</p> <p>10.2. Klienti apliecinā, ka ir pilnīgi iepazinies ar Vienošanās ietvertajiem noteikumiem, saprot tos, apzinās savas tiesības un pienākumus, kā arī tiem piekrist.</p> <p>10.3. Jebkādi paziņojumi, pieprasījumi, dokumenti vai citi informācijas sūtījumi (piemēram, vēstules, iesniegumi), kas sniedzami vai pieprasāmi vai atļauti saskaņā ar Vienošanās, nododami rakstveidā (Operatora klientu portālā vai e-pastā vai, nosūtot uz pasta adresi, kas norādīta sadaļā Līdzēju rekvizīti, izņemot 4.1. punktā noteiktajā gadījumā) un uzskatāmi par nodotu otram Līdzējam:</p> <p>10.3.1. 7. (septītajā) kalendārā dienā no izsūtīšanas dienas, ja informācija ir nosūtīta uz adresi, kas norādīta sadaļā Līdzēju rekvizīti, ar oficiālu piegādes servisu vai pastu;</p> <p>10.3.2. brīdī, kad otrs Līdzējs ir parakstījis par informācijas sūtījuma saņemšanu, ja tas nogādāts personīgi pret parakstu uz adresi, kas norādīta sadaļā Līdzēju rekvizīti;</p> <p>10.3.3. ja informācijas sūtījums tiek nosūtīts, izmantojot elektroniskos saziņas līdzekļus (Operatora klientu portāls, e-pasts), tas uzskatāms par saņemtu nosūtīšanas brīdī, izņemot gadījumus, ja tiek saņemts sistēmas paziņojums, ka sūtījums vai saziņa nav veikta.</p> <p>10.4. Visus Vienošanās izpildes laikā radušos strīdus Līdzēji cenšas atrisināt, savstarpēji vienojoties, bet, ja vienoties nav panākta, tad Latvijas Republikas vispārējās jurisdikcijas tiesā.</p> <p>10.5. Jautājumi, kas nav atrunāti Vienošanās, tiek risināti saskaņā ar spēkā esošajiem normatīvajiem aktiem.</p> <p>10.6. Ja Vienošanās tiek parakstīta pašrocīgi, tad Operatoram viens eksemplārs, Klientam divi eksemplāri, no kuriem viens Vienošanās eksemplārs paredzēts iesniegšanai būvvaldei.</p>	
11. Līdzēju rekvizīti	
OPERATORS	KLIENTS
Akciju sabiedrība "Sadales tīkls"	SIA "DGO Capital"
Adrese: Šmerļa iela 1, Rīga, LV-1160	Adrese: _____, _____, Latvija
Klientu portāls: www.e-st.lv	E-pasts: _____@100nami.lv
E-pasts: st@sadalestikls.lv	Tālrunis: _____
Tālrunis: 8403 (+37167727403)	

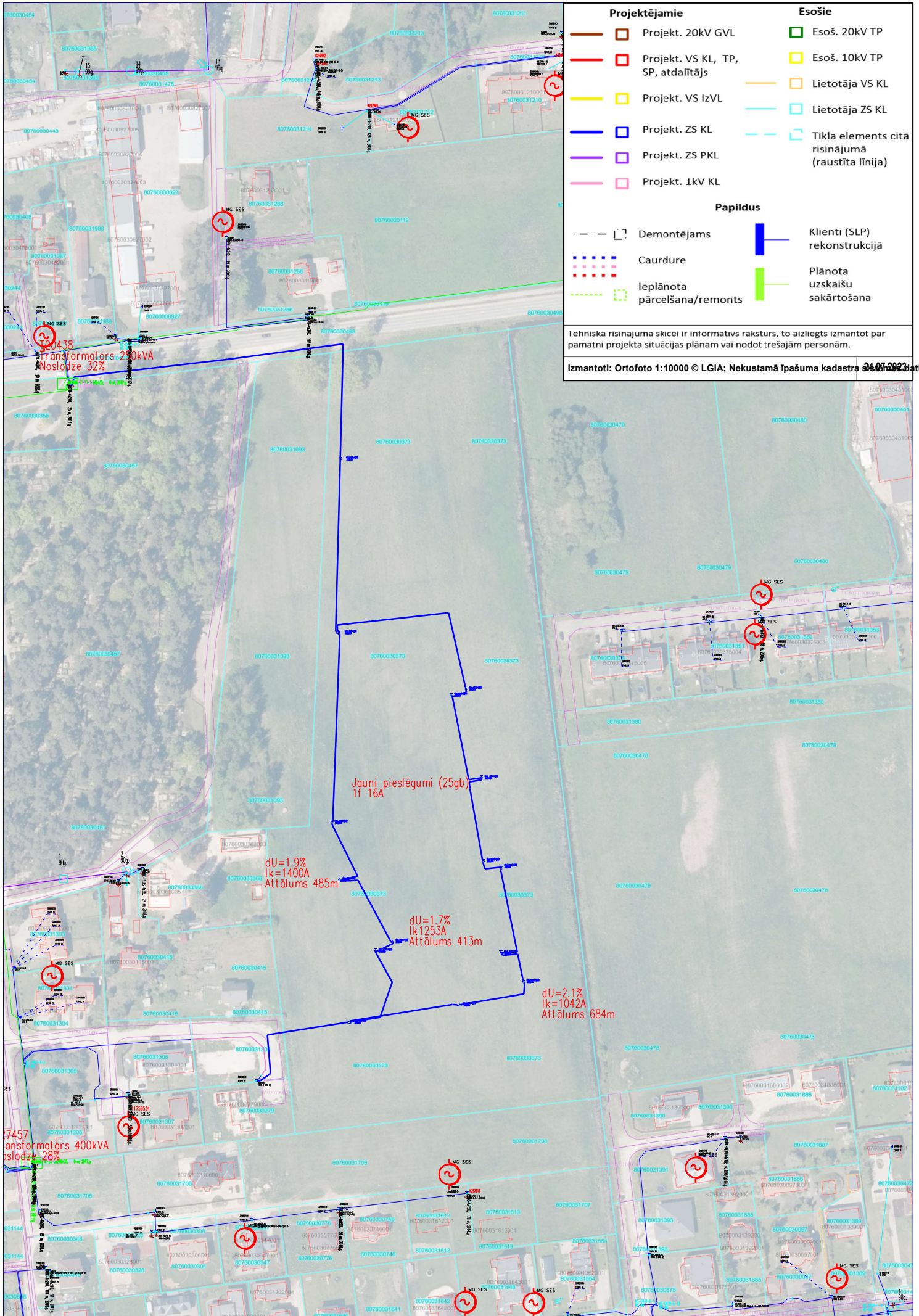
12. Līdzēju paraksti	
OPERATORS	KLIENTS

Vienošanās ir sagatavota elektroniski, stājas spēkā atbilstoši sadaļā **Vienošanās spēkā stāšanās, grozīšanas, izbeigšanās kārtība** noteiktajam.

5. Operatora konstatēto trūkumu novēršana izstrādātajā būvprojektā	
<p>5.1. Ja Operators saņemtajā izstrādātajā būvprojektā konstatē neatbilstības Tehniskajām prasībām, nepilnības, akcepta (atzīmes) neesamību un/vai Klienti nav iesniedzis nepieciešamos dokumentus saskaņā ar Vienošanās, Operators 15 (piecpadsmit) kalendāro dienu laikā informē Klientu un aicina noteiktajā termiņā novērst konstatētos trūkumus un iesniegt Operatoram precizētu būvprojektu.</p> <p>5.2. Klienti, ja nepieciešams, iesaistot būvprojekta izstrādātāju, apņemas noteiktajā termiņā un par saviem līdzekļiem organizēt būvprojekta precizēšanu un nepieciešamo dokumentu iesniegšanu. Visas izmaksas, kas saistītas ar būvprojekta precizēšanu, izmaiņu saskaņošanu, pilnā apmērā sedz Klienti.</p>	
6. Pieslēguma ierīkošanas finansēšanas kārtība	
<p>6.1. Pieslēguma ierīkošanas izmaksas, kārtība un samaksas nosacījumi tiek iekļauti pieslēguma līgumā un stājas spēkā no pieslēguma līguma noslēgšanas dienas.</p> <p>6.2. Projektēšanas darbu izmaksas neietilpst pieslēguma maksā un projektēšanas darbu faktiskās izmaksas, kas tiek attiecinātas uz attiecīgo pieslēgumu, pilnā apmērā sedz Klienti.</p> <p>6.3. Operatora pieprasīto finanšu garantiju apmērs nevar pārsniegt pieslēgumam nepieciešamās apakštācijas ierīkošanas faktiskās izmaksas proporcionāli Klienta pieprasītajai slodzei.</p>	
7. Būvkomersantu atlase (iepirkuma procedūra) pieslēguma ierīkošanai	
<p>7.1. Operators apņemas uzsākt būvkomersantu atlasī 10 (desmit) darba dienu laikā pēc izstrādāta būvprojekta un nepieciešamo būvvaldes atzīmju paskaidrojuma rakstā vai apliecinājuma kartē vai būvatļaujā saņemšanas.</p> <p>7.2. Klienti ir tiesīgs izvēlēties būvkomersantu, kura kvalifikācija atbilst Operatora noteiktajām prasībām (būvkomersantu saraksts pieejams Operatora mājaslapā www.e-st.lv), bez Operatora organizētas iepirkumu procedūras, ja visu pieslēguma maksu (100% apmērā) apņemas maksāt Klienti.</p> <p>7.3. Klienti, kurš izmanto Vienošanās 7.2. punktā minētās tiesības, par to rakstiski paziņo Operatoram, iesniedzot izstrādātu būvprojektu.</p> <p>7.4. Klienti ir tiesīgs rakstiski ieteikt Operatoram, iesniedzot izstrādāto būvprojektu, uzaicināšanai uz būvkomersantu atlasī Klienta izvēlētu 1 (vienu) būvkomersantu. Ja būvkomersanta kvalifikācija atbilst Operatora noteiktajām prasībām (būvkomersantu saraksts pieejams Operatora mājaslapā), Operators apņemas uzaicināt Klienta izvēlēto būvkomersantu uz būvkomersantu atlasī pieslēguma būvdarbu izpildei.</p> <p>7.5. Būvkomersantu Operators izvēlas saskaņā ar atklātiem, vienlīdzīgiem un objektīviem kritērijiem, ņemot vērā būvkomersanta kvalifikāciju un pieredzi, piedāvātās būvdarbu izmaksas, iekārtu un materiālu izmaksas, būvdarbu termiņus un citus kritērijus, nodrošinot saimnieciski visizdevīgākā pieslēguma ierīkošanu.</p> <p>7.6. Klientam ir tiesības iepazīties ar būvkomersantu izvēles principiem un noteikumiem, izvēles procesa norisi un piedalīties būvkomersantu atlasē.</p> <p>7.7. 2 (divu) mēnešu laikā no būvkomersantu atlasī (iepirkuma procedūras) uzsākšanas Operators izvēlas būvkomersantu pieslēguma ierīkošanas būvdarbu izpildei.</p> <p>7.8. Ja piemērojamo iepirkuma procedūru dēļ 2 (divu) mēnešu laikā nav iespējams izvēlēties būvkomersantu, Operators rakstveidā informē Klientu (uz Līdzēju rekvizītos norādīto e-pastu vai pasta adresi) par būvkomersanta izvēles termiņu.</p>	
8. Pieslēguma līguma noslēgšana	
<p>8.1. Pēc būvkomersanta izvēles Operators nodod Klientam pieslēguma līgumu, kurā nosaka, bet ne tikai, pieslēguma un Klienta elektroietaišu ierīkošanas noteikumus, pieslēguma un Klienta elektroietaišu ierīkošanas termiņu, pieslēguma maksu, pieslēguma maksas daļu, kas jāmaksā Klientam, tās samaksas termiņu, ņemot vērā izvēlēto būvkomersanta iesniegto piedāvājumu.</p> <p>8.2. Pēc pieslēguma līguma noslēgšanas un pieslēguma maksas daļas, kas jāmaksā Klientam, saņemšanas, Operators pieslēguma ierīkošanai noslēdz līgumu ar būvkomersantu par būvdarbu izpildi.</p>	
9. Vienošanās spēkā stāšanās, grozīšanas, izbeigšanās kārtība	
<p>9.1. Vienošanās stājas spēkā no dienas, kad to parakstījuši Līdzēji un ir spēkā līdz pieslēguma līguma noslēgšanai.</p> <p>9.2. Līdzēji vienojas, ka Vienošanās ir atbilstoši parakstīta, ja:</p> <p>9.2.1. Klienti vai tā likumiskais pārstāvis Operators klientu portālā apstiprina dokumentu;</p> <p>9.2.2. Klienti vai tā likumiskais pārstāvis, pašrocīgi parakstoties dokumentā, norāda ziņas, kas ļauj nepārprotami identificēt dokumenta faktisko parakstītāju. Vienu no parakstītajiem Vienošanās eksemplāriem Klienti nekavējoties nodod Operatoram;</p> <p>9.2.3. dokuments ir parakstīts ar drošu elektronisko parakstu un satur laika zīmogu.</p> <p>9.3. Jebkuri Vienošanās grozījumi un papildinājumi noformējami rakstveidā, tos paraksta Līdzēji. Grozījumi vai papildinājumi kļūst par Vienošanās neatņemamu sastāvdaļu.</p> <p>9.4. Ja 60 (sešdesmit) kalendāro dienu laikā no dienas, kad Operators nodevis Klientam Vienošanās, Klienti nav to parakstījis, Operatoram ir tiesības anulēt Klienta pieteikumu pieslēguma ierīkošanai, Vienošanās un Klientam izsniegtas Tehniskās prasības. Par anulēšanu Operators rakstveidā (uz Līdzēju rekvizītos norādīto e-pastu vai pasta adresi) informē Klientu vismaz 10 (desmit) kalendārās dienas iepriekš.</p>	
10. Noslēguma noteikumi	
<p>10.1. Operators ir tiesīgs uzskatīt, ka dokuments, kuru Klienti ir iesniedzis, ir autentisks, spēkā esošs un tam ir juridisks spēks.</p> <p>10.2. Klienti apliecinā, ka ir pilnīgi iepazinies ar Vienošanās ietvertajiem noteikumiem, saprot tos, apzinās savas tiesības un pienākumus, kā arī tiem piekrist.</p> <p>10.3. Jebkādi paziņojumi, pieprasījumi, dokumenti vai citi informācijas sūtījumi (piemēram, vēstules, iesniegumi), kas sniedzami vai pieprasāmi vai atļauti saskaņā ar Vienošanās, nododami rakstveidā (Operatora klientu portālā vai e-pastā vai, nosūtot uz pasta adresi, kas norādīta sadaļā Līdzēju rekvizīti, izņemot 4.1. punktā noteiktajā gadījumā) un uzskatāmi par nodotu otram Līdzējam:</p> <p>10.3.1. 7. (septītajā) kalendārā dienā no izsūtīšanas dienas, ja informācija ir nosūtīta uz adresi, kas norādīta sadaļā Līdzēju rekvizīti, ar oficiālu piegādes servisu vai pastu;</p> <p>10.3.2. brīdī, kad otrs Līdzējs ir parakstījis par informācijas sūtījuma saņemšanu, ja tas nogādāts personīgi pret parakstu uz adresi, kas norādīta sadaļā Līdzēju rekvizīti;</p> <p>10.3.3. ja informācijas sūtījums tiek nosūtīts, izmantojot elektroniskos saziņas līdzekļus (Operatora klientu portāls, e-pasts), tas uzskatāms par saņemtu nosūtīšanas brīdī, izņemot gadījumus, ja tiek saņemts sistēmas paziņojums, ka sūtījums vai saziņa nav veikta.</p> <p>10.4. Visus Vienošanās izpildes laikā radušos strīdus Līdzēji cenšas atrisināt, savstarpēji vienojoties, bet, ja vienoties nav panākta, tad Latvijas Republikas vispārējās jurisdikcijas tiesā.</p> <p>10.5. Jautājumi, kas nav atrunāti Vienošanās, tiek risināti saskaņā ar spēkā esošajiem normatīvajiem aktiem.</p> <p>10.6. Ja Vienošanās tiek parakstīta pašrocīgi, tad Operatoram viens eksemplārs, Klientam divi eksemplāri, no kuriem viens Vienošanās eksemplārs paredzēts iesniegšanai būvvaldei.</p>	
11. Līdzēju rekvizīti	
OPERATORS	KLIENTS
Akciju sabiedrība "Sadales tīkls"	SIA "DGO Capital"
Adrese: Šmerļa iela 1, Rīga, LV-1160	Adrese: _____ LV-4101, Latvija
Klientu portāls: www.e-st.lv	E-pasts: _____@100nami.lv
E-pasts: st@sadalestikls.lv	Tālrunis: _____
Tālrunis: 8403 (+37167727403)	

12. Līdzēju paraksti	
OPERATORS	KLIENTS

Vienošanās ir sagatavota elektroniski, stājas spēkā atbilstoši sadaļā **Vienošanās spēkā stāšanās, grozīšanas, izbeigšanās kārtība** noteiktajam.



Projektējамie		Esošie	
	Projekt. 20kV GVL		Esoš. 20kV TP
	Projekt. VS KL, TP, SP, atdalītājs		Esoš. 10kV TP
	Projekt. VS IzVL		Lietotāja VS KL
	Projekt. ZS KL		Lietotāja ZS KL
	Projekt. ZS PKL		Tīkla elements citā risinājumā (raustīta līnija)
	Projekt. 1kV KL		
Papildus			
	Demontējамs		Klienti (SLP) rekonstrukcijā
	Caurdure		Plānotā uzskaišu sakārtošana
	Ieplānotā pārcešana/remonts		

Tehniskā risinājuma skeici ir informatīvs raksturs, to aizliegts izmantot par pamatni projekta situācijas plānam vai nodot trešajām personām.

Izmantoti: Ortofoto 1:10000 © LGIA; Nekustamā īpašuma kadastra 24.07.2023.g. dati