

1. PIELIKUMS  
Ogres novada pašvaldības domes  
2022. gada 16. jūnija lēmumam (protokola Nr. 13; 8.)

PROJEKTS

# **OGRES NOVADA ILGTSPĒJĪGAS ATTĪSTĪBAS STRATĒGIJA 2022.-2034. GADAM**

2.0. redakcija

Ogre, 2022

## SATURS

SAĪSINĀJUMI.....	4
1. ĪSS PĀRSKATS PAR IZMANTOTO STRATĒGISKĀS PLĀNOŠANAS KONCEPTU .....	5
2. OGRES NOVADA VIZĪTKARTE .....	8
2.1. Vispārīgs novada raksturojums un galvenie demogrāfiskie rādītāji .....	8
2.2. Dabas vērtības .....	12
2.3. Izglītība .....	12
2.4. Kultūra .....	13
2.5. Veselība un sociālā palīdzība un sociālie pakalpojumi.....	13
2.6. Uzņēmējdarbība .....	14
2.7. Tūrisms.....	16
2.8. Komunālā saimniecība.....	16
2.9. Ogres novada kopējais SVID .....	17
3. OGRES NOVADA VĪZIJA 2034. GADAM.....	19
4. OGRES NOVADA GALVENIE STRATĒGISKIE UZSTĀDĪJUMI 2022.-2034.GADAM .....	21
4.1. Ogres novada ilgtermiņa attīstības stratēģiskā matrica.....	21
4.2. Ogres novada ilgtermiņa horizontālās prioritātes .....	22
5. EKONOMISKĀ SPECIALIZĀCIJA .....	24
6. TĒLPISKĀS ATTĪSTĪBAS PERSPEKTĪVA .....	27
6.1. Ogres novads Rīgas metropoles areālā .....	27
6.3. Ogres novada telpiskās attīstības kopīgās vadlīnijas .....	30
6.4. Telpiskā struktūras attīstības virzieni .....	30
6.4.1. Telpiskās struktūras galvenie elementi .....	30
6.4.2. Novada attīstības centri .....	32
6.4.2.1. Kopējās vadlīnijas apdzīvojuma struktūras plānošanai .....	33
6.4.2.2. Vadlīnijas pilsētu un ciemu attīstības plānošanai.....	36
6.4.2.3. Vadlīnijas transporta un komunikāciju tīklu plānošanai .....	36
6.4.2.4. Mobilitātes attīstības virzieni .....	37
6.4.3. Galvenās funkcionālās telpas .....	38
6.4.3.1. Vadlīnijas integrētas attīstības teritoriju plānošanai .....	39
6.4.3.2. Vadlīnijas dabas un rekreācijas teritoriju plānošanai .....	40
6.4.3.3. Vadlīnijas lauksaimniecības un mežsaimniecības teritoriju plānošanai .....	42
6.4.4. Sadarbības teritorijas.....	43
6.4.5. Prioritāri attīstāmās teritorijas .....	44
7. OGRES NOVADA ATTĪSTĪBAS SCENĀRIJI .....	46
8. OGRES NOVADA ĪAS ATBILSTĪBA UN PĒCTECĪBA .....	47

8.1. Atbilstība augstāk stāvošiem plānošanas dokumentiem.....	47
8.1.1. Stratēģija “Latvija-2030” .....	47
8.1.2. Vidzemes plānošanas reģiona teritorijas attīstības plānošanas dokumenti .....	49
8.1.3. Rīcības plāns Rīgas metropoles areāla attīstībai .....	52
8.1.4. Rīgas plānošanas reģiona ilgtspējīgas attīstības stratēģija .....	53
8.2. Pēctecība Ogres novada attīstības plānošanā.....	54
8.2.1. Ogres novada Ilgtspējīgas attīstības stratēģija 2013.-2037.gadam .....	54
8.2.2. Ikšķiles novada Ilgtermiņa attīstības stratēģija 2011-2030.....	55
8.2.3. Ķeguma novada ilgtspējīgas attīstības stratēģija 2013.–2037.gadam.....	56
8.2.4. Lielvārdes novada ilgtspējīgas attīstības stratēģija 2013. -2030. gadam .....	57
8.3. Ogres novada funkcionālās saites kaimiņu pašvaldību plānošanas dokumentos .....	58
9. OGRES, LIELVārDES, IKŠĶILES UN ĶEGUMA NOVADA ILGTSPĒJĪGAS ATTĪSTĪBAS STRATĒGIJU ĪSTENOŠANAS PRAKSES IZVĒRTĒJUMS.....	61

## SAĪSINĀJUMI

- ANO – Apvienoto Nāciju Organizācija  
ATR – administratīvi teritoriālā reforma  
CSP – Centrālā statistikas pārvalde  
HES – hidroelektrostacija  
IAS – ilgtspējīgas attīstības stratēģija  
IKT – informācijas un komunikāciju tehnoloģijas  
IP – ilgtermiņa prioritāte  
LIAA – Latvijas Investīciju un attīstības aģentūra  
ONP – Ogres novada pašvaldība  
PII – pirmskolas izglītības iestāde  
SIA – sabiedrība ar ierobežotu atbildību  
SEG – siltumnīcefekta gāzes  
SM – stratēģiskais mērķis  
SVID – spēki, vājumi, iespējas, draudi  
VARAM – Vides aizsardzības un reģionālās attīstības ministrija  
VPR – Vidzemes plānošanas reģions

## 1. ĪSS PĀRSKATS PAR IZMANTOTO STRATĒGISKĀS PLĀNOŠANAS KONCEPTU

Stratēģiskā plānošana ir process, kurā tiek sasniegti ilgtspējīgas attīstības galvenie principi, ietverot novada esošās situācijas analīzi, globālos ekonomiskos, sociālos un ekoloģiskos izaicinājumus, izceļot galvenos instrumentus kopējai novada virzībai būt par augsti intelektuāli attīstītu, labklājīgu, vides resursu aizsargājošu sabiedrību.

**Vīzija** kalpo kā tēlainis novada vēlamā stāvokļa apraksts, novada unikalitātes paskaidrotājs Latvijas kontekstā, izceļot vērtības un atšķirības līdzvērtīgu teritoriju vidū.

Vīzijai ir centrālais formulējums un paskaidrojumi, kas paskaidro vīzijā ietvertos jēdzienus.

**Ilgttermiņa stratēģiskie mērķi** vīzijas tēlainos formulējumus ietērpj izmērāmā formā, kas ir stratēģiskās plānošanas pamatprincips, nodrošinot ātru reaģēšanu Attīstības programmā noteiktajās un mērķiem pakārtotajās vidēja termiņa prioritātēs un rīcības virzienos. Regulāri veicot šo rādītāju mērījumus, varam kontrolēt virzību pretim mērķim un vajadzības gadījumā veikt korekcijas, ja šī virzība ir neapmierinoša. Mērķa vērtību korekcija neatbilst labas pārvaldības prakses principiem.

Būtisks stratēģiskās plānošanas elements ir **prioritātes**. VARAM izstrādātais Metodiskais materiāls pašvaldību IAS izstrādei [1] paredz, ka prioritātes ir noteiktas, izceltas jomas, kurām rīcības tiek plānotas un līdzekļi novirzīti pirmkārt.

Izstrādājot Ogres novada ilgtspējīgas attīstības stratēģiju 2022.-2034.gadam (turpmāk – Stratēģija), tiek izmantots prioritāšu veidošanas princips, kurā kā ilgtermiņa prioritāti nosaka noteiktu **uzvedības modeli**, ko ievēro, īstenojot Ogres novada attīstības projektus. Šāds uzvedības modelis ir kā **filtrs** nevēlamiem projektiem. Viss pārējais tiek atbalstīts. Tradicionālais prioritāšu modelis nosaka “**ko**” mēs darīsim, bet uzvedības prioritāšu modelis – “**kā**” mēs darīsim. Pēc šāda principa izraudzītas prioritātes mēdz saukt arī pat horizontālajām prioritātēm, jo tās it kā pa horizontāli iedarbojas uz visiem formulējumu (un atbilstoši rīcību) līmeņiem.

Pašvaldības vidējā termiņa teritorijas attīstības plānošanas dokumentā – **Attīstības programmā** – noteiktas vidējā termiņa prioritātes, rīcības virzieni un uzdevumi. Attīstības programmas Rīcības plāns norāda, kādi tieši pasākumi un aktivitātes veicamas, bet Investīciju plāns – kādi finanšu resursi piesaistāmi, lai varētu šos uzdevumus izpildīt. Rīcības un investīciju plānus izstrādā tuvākajiem 2-3 gadiem, kas atbilst Eiropas Savienības finanšu plānošanas periodam un ko raksturo pietiekama situācijas paredzamība.

---

<sup>1</sup> Metodiskie ieteikumi reģionāla un vietēja līmeņa ilgtspējīgas attīstības stratēģiju izstrādei un to vērtēšanas kārtībai. VARAM, 2019.gada janvāris



1.att. Ogres novadā izmantotais stratēģiskās plānošanas modelis

*Uzskatāmības labad parādīti tikai četri stratēģiskie mērķi un četras horizontālās prioritātes.*

Stratēģijas funkcionālais modelis ir veidots uz ANO 2007.gadā pieņemtā četru dimensiju **ilgtspējības modeļa** bāzes [2]. Vīzijas elementi – stratēģiskie mērķi un prioritātes ir grupētas un attiecinātas uz kādu no ilgtspējības dimensijām: vides, sociālo, ekonomiskā vai pārvaldības dimensiju. Šī struktūra ievērota arī teritorijas apraksta daļā.

Horizontālās prioritātes sasaista kopā visus stratēģiskos mērķus. Būtībā tie ir uzvedības modeļi, kuri jāievēro, īstenojot jebkuru aktivitāti šo mērķu īstenošanai. Ievērojot ilgtspējības principu, kas tiek obligāti prasīts stratēģiskajā plānošanā, horizontālās prioritātes ir veidotas atbilstoši vēlamajam uzvedības modelim katrā no ilgtspējības četrām (vides, sociālajai, ekonomiskās un pārvaldības-komunikācijas) dimensijām.

Metodiski nozīmīgs elements ir **SVID** – spēku, vājumu (šī brīža iekšējie faktori), iespēju un draudu (nākotnē paredzamie ārējie faktori) analīze. Tā noteikta, izmantojot divus informācijas avotus: grupu darbā minētos formulējumus un teritorijas apraksta daļā apkopotos datus. Analīzi veic pēc asoc. profesora Dr. inž. Ivara Kudreņicka ieteiktās shēmas, izmantojot dažādos kvadrantos redzamo formulējumu attiecības:

1. spēks + iespējas = novada attīstības unikālie punkti, pozīcijas, kurās varētu būt attīstības darba vislielākā efektivitāte,
2. iespējas + vājumi = prioritāri likvidējamie vājumi,
3. spēks + iespējas + draudi = prioritāri mazināmie draudi.

<sup>2</sup> Four Dimensions of Sustainable Development (2010), [http://www.unesco.org/education/tlsf/mods/theme\\_a/popups/mod04t01s03.html](http://www.unesco.org/education/tlsf/mods/theme_a/popups/mod04t01s03.html)

Stratēģijas izstrādes procesā apzināti notika zināma atkāpe no klasiskās SVID metodikas, iespējas/draudus traktējot gan kā ārējos, tā iekšējos faktoros. Tam ir šādi iemesli:

1. auditorijai, kura nav pieredzējusi SVID izstrādē, ir grūti tos nošķirt, bet “filtrēšana” ievērojami mazina grupu dalībnieku aktivitāti – ne tikai attiecībā uz SVID izstrādi;
2. pieredze liecina, ka daudzajās veiktajās SVID analīzēs konstatēto, uz pašvaldībām attiecināmo ārējo faktoru ir ļoti maz; faktiski var identificēt ne vairāk kā 3 – 4 principiāli atšķirīgus kopējos faktoros un 1 – 2 pašvaldībai unikālus draudus vai tādu var pat nebūt vispār.

Novada kopējais SVID ir pievienots pašā Stratēģijā, bet nozaru SVID atrodami teritorijas apraksta daļā.

Atbilstoši normatīvo aktu prasībām, ilgtspējīgas attīstības stratēģijai un arī citiem attīstības plānošanas dokumentiem ir nepieciešama to īstenošanas uzraudzība un novērtēšana. To veic ar attiecīga publiska ziņojuma palīdzību. Resursu taupīšanas labad ir mērķtiecīgi Stratēģijai un attīstības programmai izstrādāt kopīgu ziņojumu.

Ziņojuma pamatā ir trīs rādītāju sistēmas. Attīstības izvērtējuma pamatrādītāji jeb tā sauktie stratēģiskie rādītāji nav tiešā veidā attiecināmi uz stratēģiskajiem mērķiem vai prioritātēm, bet liecina par galvenajām attīstības tendencēm un sociāli ekonomisko situāciju Ogres novadā kopumā, kā arī sniedz salīdzinājumu ar citām Latvijas pašvaldībām. Vidēja termiņa stratēģiskos un programmas uzstādījumus tieši raksturo divu veidu rādītāji. Politikas rezultātu rādītāji ilustrē vidēja termiņa prioritāšu attīstīšanas kopējās sekmes. Rīcības virzienus detalizēti analizē ar t.s. iznākuma rezultātu rādītājiem. Kā informāciju izmanto valsts un vietējās statistikas rādītājus, iestāžu ziņojumus un arī iedzīvotāju un atsevišķu mērķgrupu aptaujas. Visu rādītāju datus apkopo katru gadu, bet ziņojumu sagatavo reizi divos gados un pievieno attiecīgā gada pašvaldības publiskajam pārskatam. Ziņojumu sagatavošanas kārtība ir noteikta atsevišķā sadaļā, turpat atrodami arī šeit minēto rādītāju saraksti.

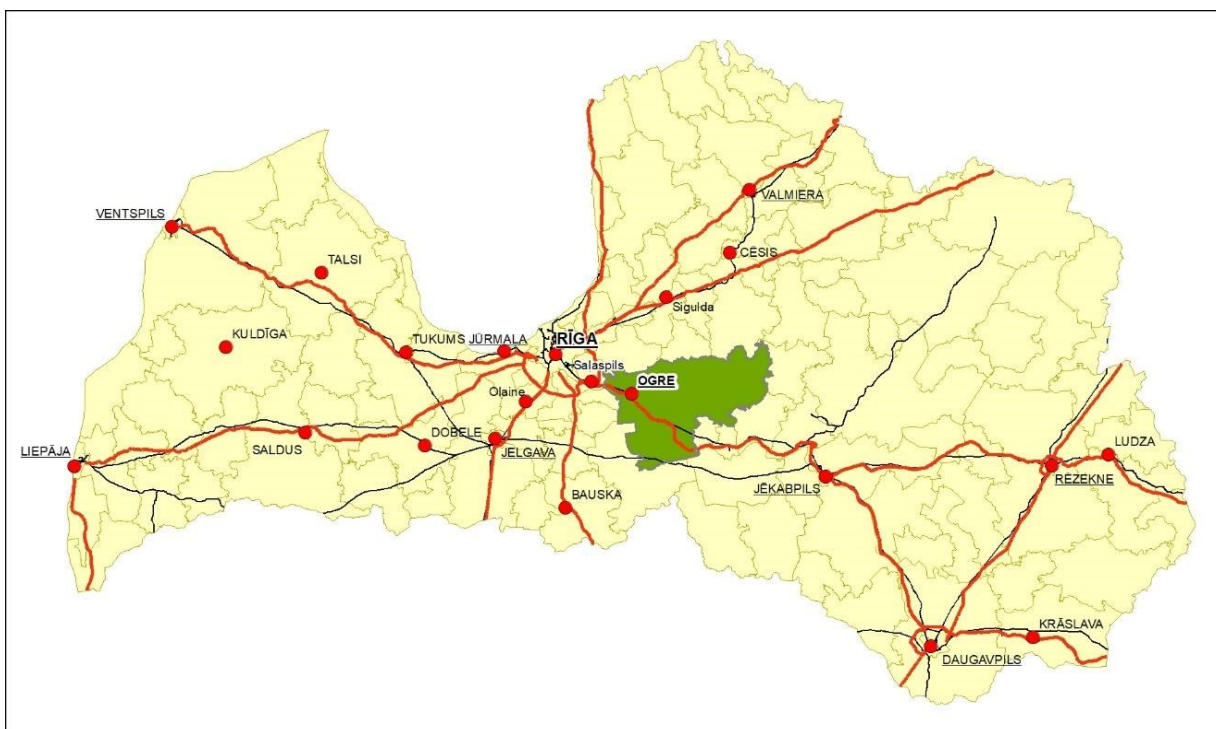
Par Stratēģijas īstenošanas novērtējumu ilgtspējības griezumā vislabāko informāciju sniedz ilgtspējīgas attīstības un tās pārvaldības indikators sistēma, bet tās izstrāde un uzturēšana ir ļoti dārga un darbietilpīga.

## 2. OGRES NOVADA VIZĪTKARTE

Saskaņā ar Administratīvo teritoriju un apdzīvoto vietu likumu [3] Ogres novads apvienojas ar Ikšķiles, Ķeguma un Lielvārdes novadiem. Ogres pilsētai, saskaņā ar šo likumu, tiek piešķirts valstspilsētas statuss, kas nozīmē palielinātas iespējas projektu finansējuma piesaistē un infrastruktūras attīstībā, ieskaitot augstākās mācību iestādes vai tās filiāles dibināšanu, valsts nozīmes kultūras objektu izvietojumu, plašāku starptautisko sadarbību u.c. Saskaņā ar Ministru kabineta 2021.gada 22.jūnija noteikumu Nr.418 "Noteikumi par plānošanas reģionu teritorijām" 2.4.6.punktu Ogres novads no 2021.gada 1.jūlija ietilpst Vidzemes plānošanas reģiona sastāvā.

### 2.1. Vispārīgs novada raksturojums un galvenie demogrāfiskie rādītāji

Ogres novads atrodas Latvijas valsts centrālajā daļā (2.att.), tā kopējā platība ir 1838 km<sup>2</sup>. Ogres novads ir Latvijas 2021. gada administratīvi teritoriālās reformas gaitā izveidota Latvijas pašvaldība, kurā tika apvienots Ogres novads, Ikšķiles novads, Lielvārdes novads un Ķeguma novads. Ogres novadā ir 4 pilsētas, 16 pagasti un 36 ciemi (3.att.) Novada centrs atrodas Ogres valstspilsētā.



### 2.att. Ogres novads Latvijā

Novadā 2021.gada sākumā bija 57 617 iedzīvotāji un teritorijas apdzīvojuma blīvums attiecīgi 31,3 cilvēki uz kvadrātkilometru (4.att.). Iedzīvotāju sadalījums pa galvenajām teritorijas vienībām ir parādīts 1.tabulā.

<sup>3</sup> Administratīvo teritoriju un apdzīvoto vietu likums, pieņemts Saeimā 10.06.2020. Stājas spēkā: 23.06.2020.

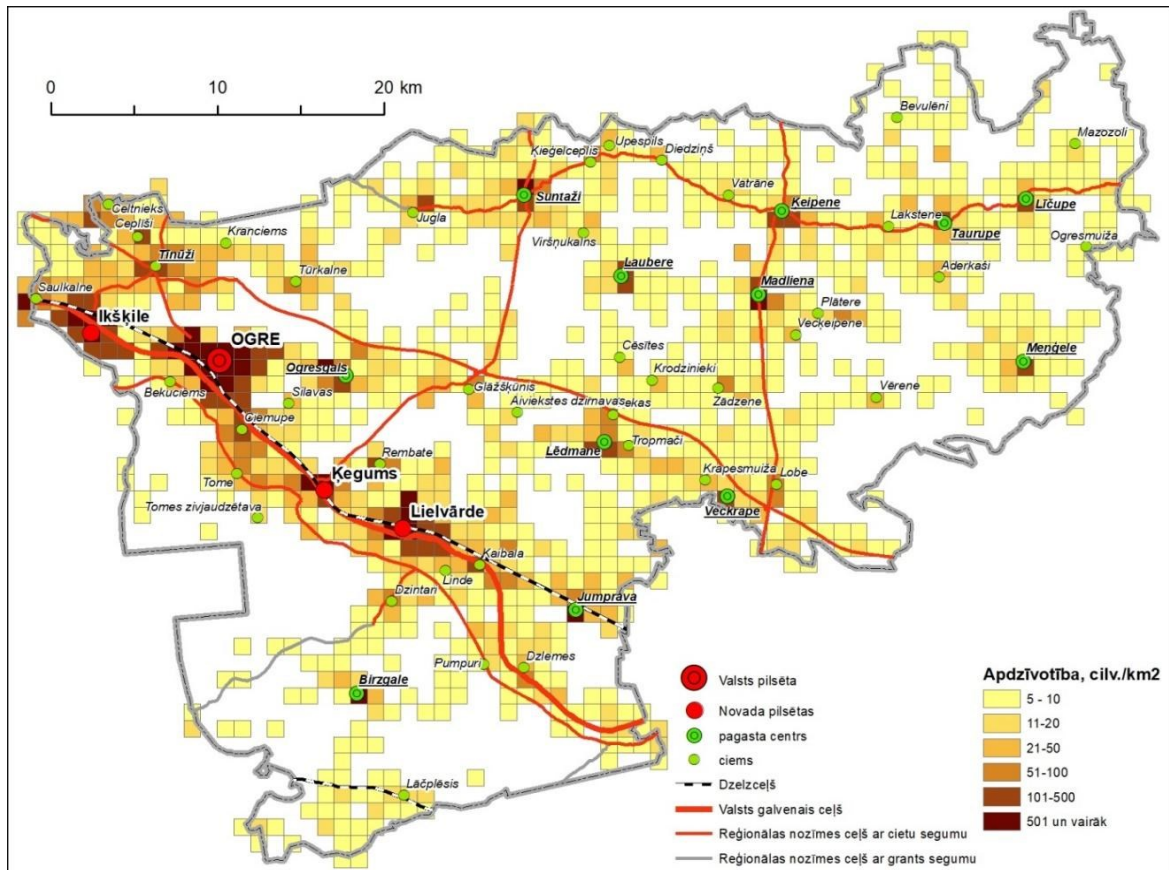


## Ogres novada teritoriju apdzīvotība 2021. gadā [CSP]

Pilsēta, teritorija	Iedzīvotāju skaits	Daļa no visiem iedzīvotājiem
Ogre	23 022	40,1%
Ikšķile	7 317	12,7%
Lielvārde	5 896	10,3%
Ķegums	2 063	3,6%
Lauku teritorija	19 108	33,2%

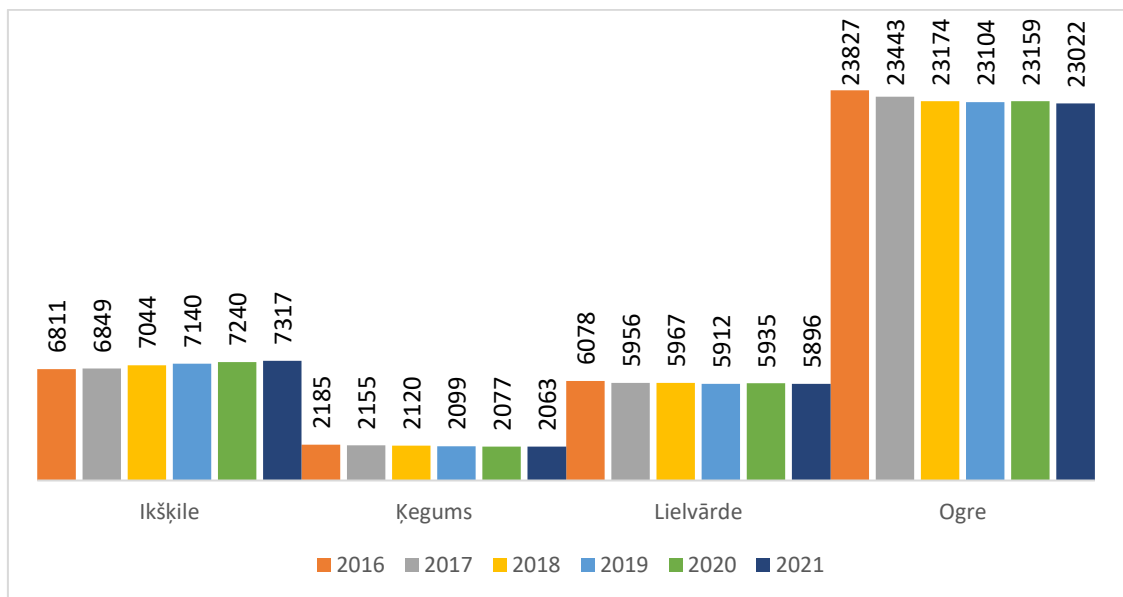


3.att. Ogres novads: vispārējs pārskats

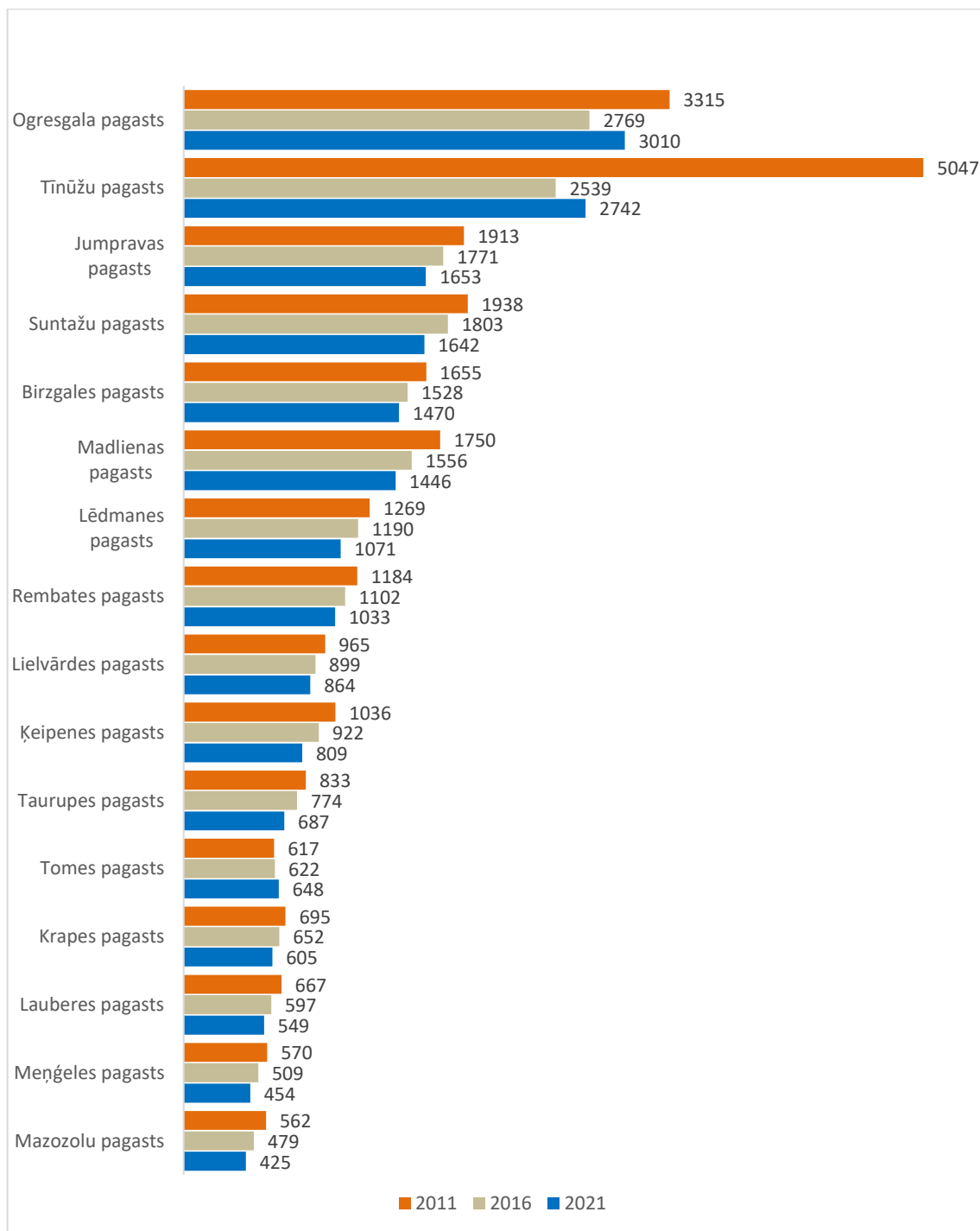


#### 4.att. Ogres novada apdzīvojuma un transporta tīkls

Iedzīvotāju skaits Ogres novada teritorijā no 2016. līdz 2021. gadam kopumā ir samazinājies par 2,1 %, pēdējos trīs gadus tas ir gandrīz nemainīgs, ar mērenu kritumu 0,07% - 0,35% robežās. Mirstība joprojām pārsniedz dzimstību. Ikšķiles pilsēta, Tīnūžu pagasts Ogresgala pagasts ir vienīgās novada teritoriālās vienības, kur ir novērojams iedzīvotāju skaita pieaugums, bet pārējās pilsētās un pagastos tam joprojām ir neliela sarukšanas tendence.

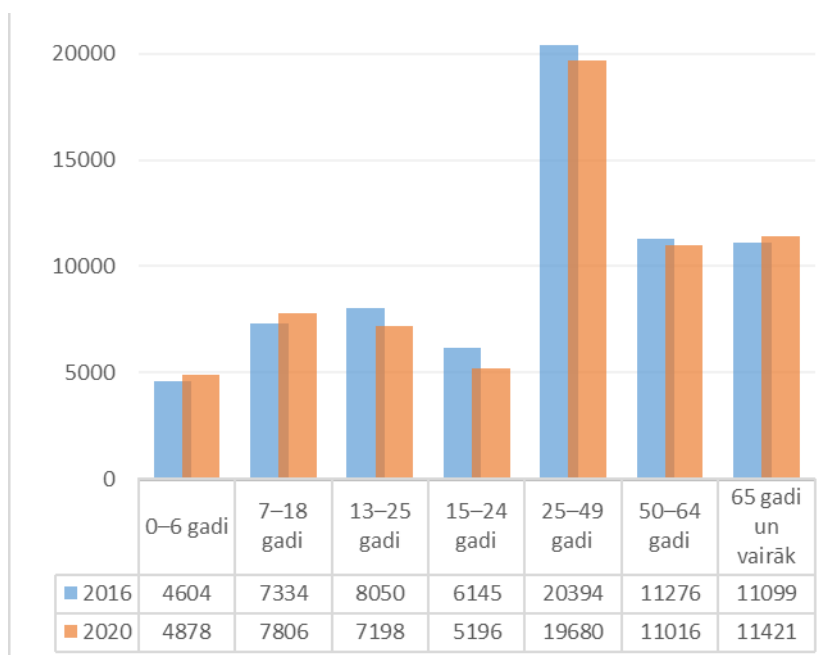


#### 5.att. Iedzīvotāju skaita dinamika Ogres novada pilsētās no 2011.gada līdz 2021.gada beigām [CSP]



**6.att. Iedzīvotāju skaita dinamika Ogres novadā 2011.-2021. gadu periodā (CSP)**

Līdzīgi visai valstij, Ogres novadā ir daudz vecāka gadagājuma iedzīvotāju (7.att.). Kopējā demogrāfiskā slodze (pirms un pēc darbaspējas vecuma iedzīvotāju skaits uz 1000 darbaspējas vecuma iedzīvotājiem) ir 632. No tā pēc darbaspējas vecuma slodze jeb vecuma demogrāfiskā slodze ir 339, bet pirms darbaspējas vecuma jeb jauna vecuma demogrāfiskā slodze – 293. Tātad demogrāfiskās darbaspēka rezerves attiecība pret no darba tirgus izejošo cilvēku skaitu ir 0,86.



**7.att. Ogres novada iedzīvotāju sadalījums pa galvenajām vecuma grupām (CSP)**

## 2.2. Dabas vērtības

Meža zemju īpatsvars novadā ir 56%; meža zemju platības aizņem 103 013 ha. Lauksaimniecībā izmantojamās zemes ir 41% jeb 75 505 ha, kas praktiski visas tiek apsaimniekotas. No tām 45% aizņem platības graudkopības un lopkopības vajadzībām.

Lielākās novada upes ir Daugava, Ogre, Mazā Jugla.

Lielākais novada ezers ir Lobes ezers (platība 5,0 km<sup>2</sup>), Pečoru ezers (platība 1,06 km<sup>2</sup>), Plaužu ezers (platība 0,9 km<sup>2</sup>), Vitkapu ezers (platība 0,47 km<sup>2</sup>). 1939.gadā izveidotā Ķeguma HES ūdenskrātuve uz Daugavas aizņem 24,9 km<sup>2</sup> liela un tās dziļums sasniedz 16 m. Novadā pilnīgi vai daļēji atrodas:

1. dabas parki “Ogres ieleja” (7521 ha) un “Ogres Zilie kalni” (312 ha);
2. dabas liegumi “Lielie Kangari” (1936 ha), “Vērenes gobu un vīksnu audze” (48 ha), “Vērenes purvi” (1213 ha), “Daugava pie Kaibalas” (579 ha);
3. dabas pieminekļi “Ogres dolomītu krauja” (3,58) ha, “Līčupes atsegums”, Vērenes muižas aleja un Vatrānes aleja;
4. 101 identificēts dižkoks (faktiski to varētu būt vairāk).

## 2.3. Izglītība

Ogres novadā atrodas 23 pirmskolas izglītības iestādes, kurās patlaban mācās 3263 bērni.

Novada 19 vispārējās izglītības iestādēs mācās 5190 skolēni. Šo iestāžu skaitā ir:

1. sākumskolas – 2;
2. vispārējās pamatizglītības iestādes – 9;
3. vispārējās vidējās izglītības iestādes – 6;
4. komercnovirziena vidusskola – 1;
5. speciālā izglītības iestāde – 1.

Specializētu izglītību Ogres novadā iespējams iegūt 8 profesionālās ievirzes izglītības iestādēs (Ogres Mūzikas un mākslas skola, Kārļa Kažociņa Madlienas Mūzikas un mākslas skola, Ogres novada Sporta centrs, Ogres Basketbola skola, Ikšķiles Mūzikas un mākslas skola, Lielvārdes Mūzikas un mākslas skola, Birzgales Mūzikas skola, Lielvārdes Sporta skola) un Ogres tehnikumā, kas ir profesionālās izglītības iestāde.

Interesu izglītību novadā apgūst aptuveni 4000 bērnu.

#### **2.4. Kultūra**

Ogres novadā kultūras un tautas jaunrades attīstību nodrošina Ogres novada Kultūras centrs ar tā struktūrvienībām – 13 tautas namiem, 6 kultūras namiem un Ogres Teātri. Lasītājiem iespējams izmantot 21 bibliotēku. Kultūras iestāžu teritoriālais pārklājums ir vienmērīgs, katrā pilsētā/pagastā ir kultūras nams vai tautas nams un bibliotēka.

Lielākie novada muzeji ir Ogres Vēstures un mākslas muzejs, Andreja Pumpura Lielvārdes muzejs, Ikšķiles Kultūras mantojuma centrs “Tīnūžu muiža” un Ķeguma muzejs Tomē. Ir arī vairāki vietējas nozīmes muzeji un memoriālās vietas.

Ogres novadā reģistrēts 51 valsts nozīmes kultūras piemineklis. To skaitā ir 12 arhitektūras, 32 arheoloģijas, 6 mākslas un 1 vēstures kultūras piemineklis.

Vietējas nozīmes kultūras pieminekļi ir 114, no tiem 79 arhitektūras un 34 arheoloģijas pieminekļi un viens objekts ar statusu *vēsturiska notikuma vieta* (Ikšķiles brīvdabas estrāde).

Ievērtības vērts vietējās nozīmes arhitektūras piemineklis *sanatorija “Ogre”* (valsts aizsardzības Nr.8274) (Gaismas prospektā 2/6, Ogrē, Ogres nov.) Projekta “Kultūras mantojuma saglabāšana un attīstība Daugavas ceļā” ietvaros pašvaldība atjaunoja valsts nozīmes mākslas pieminekļa – A. Cīruļa gleznojumus, kā arī ēkas konstrukciju. 2019.gadā pabeigti vietējas nozīmes arhitektūras pieminekļa *dzīvojamā ēka-preču tirgotava* (valsts aizsardzības Nr.8265) – Zelta Liepa (Brīvības ielā 18, Ogrē, Ogres nov.) renovācijas darbi (atjaunoti pamati, fasāde, jumts, pārbūvēts 1.stāvs un pagrabstāvs).

Atjaunota Suntažu, Madlienas, Taurupes, Ogresgala, Meņģeles estrāde.

#### **2.5. Veselība un sociālā palīdzība un sociālie pakalpojumi**

Ogres rajona slimnīca ir III līmeņa neatliekamās medicīniskās palīdzības ārstniecības iestāde Ogres pilsētā, kas sniedz daudzprofilu neatliekamo un akūto stacionāro un ambulatora medicīnisko palīdzību ne tikai Ogres, bet arī pieguļošo novadu iedzīvotājiem. Novadā reģistrētas 40 ģimenes ārstu prakses, dažiem no tiem vairākas prakses vietas galvenokārt lauku teritorijā. 16 prakses pieņem pacientus Ogrē, 4 – Ikšķilē, 2 – Ķegumā un 6 – Lielvārdē. Veselības veicināšanas pasākumus (lekcijas, nodarbības) īsteno Ogres Sporta centra veselības veicināšanas struktūrvienība *Oveselība*.

Pamatojoties uz iepriekšējā plānošanas periodā sniegto iespēju piesaistīt ES fondu apguvi, novadā tika realizēti vairāki veselības veicināšanas pasākumi (lekcijas, nodarbības), iesaistot lielu iedzīvotāju skaitu, piemēram Ogres Sporta centra. Īstenojamo projektu starpā ir šādi Eiropas Sociāla fonda projekti: "Pasākumi veselības veicināšanai un slimību profilaksei Ogres novada iedzīvotājiem (Nr.9.2.4.2/16/I/031)", "Vietējās sabiedrības veselības veicināšana un slimību profilakse Ķeguma novadā" (Nr.9.2.4.2/16/I/083), "Vietējās sabiedrības veselības veicināšana un slimību profilakse Lielvārdes novadā" (Nr.9.2.4.2/16/I/081).

Sociālo palīdzību un sociālos pakalpojumus sniedz Ogres novada Sociālais dienests, Lielvārdes novada sociālais dienests, Ikšķiles novada sociālais dienests, Ķeguma novada sociālais dienests un to struktūrvienības. Minētās institūcijas reorganizējamās, saskaņā ar Ogres novada pašvaldības domes 2021.gada 5.augusta lēmumu no 2022.gada 1.janvāra uz to bāzes tiks izveidots Ogres novada Sociālais dienests. Sociālās aprūpes pakalpojumus sniedz sociālās aprūpes centrs “Senliepas” un vispārējā tipa pansionāts “Madliena”.

Projekta “Pakalpojumu infrastruktūras attīstība deinstitucionalizācijas plānu īstenošanai Ogres novadā” ietvaros Upes prospektā 16, Ogrē, Ogres nov. izveidots mūsdienu prasībām atbilstošs dienas aprūpes centrs personām ar garīga rakstura traucējumiem.

## 2.6. Uzņēmējdarbība

Dominējošās nozares Ogres novadā pēc nodarbināto skaita (iekavās) ir:

1. vairumtirdzniecība un mazumtirdzniecība, automobiļu un motociklu remonts (5028),
2. apstrādes rūpniecība (3822),
3. izglītība (3114),
4. valsts pārvalde un aizsardzība, obligātā sociālā apdrošināšana (2632),
5. būvniecība (2163),
6. transports un uzglabāšana (2095).

Nozīmīga daļa no simts lielākajiem uzņēmumiem novada teritorijā, kas saistīti ar rūpniecisko ražošanu, bāzējas Ogres pilsētā. Atsevišķi šādi uzņēmumi ir Tīnūžu, Lielvārdes, Ogresgala, Suntažu un Mazozolu pagastos. Pēdējos divos ir lielas ražotnes, kuru darbība saistīta ar koksnes pārstrādi. Perspektīva industriālā nozare ir elektronisko plašu (shēmu) ražošana un montāža; tai ir potenciāls kļūt par vienu no inovatīvo produktu ražošanas pamatjomām.

Lielākie rūpnieciskās ražošanas uzņēmumi pēc apgrozījuma: akciju sabiedrība “HansaMatrix” (elektronisko plašu ražošana), SIA “HansaMatrix Pārogre” (elektronisko plašu ražošana), SIA “Eko El” (metāla konstrukciju un to sastāvdaļu ražošana), SIA “Latlaft” (guļbūvju, mēbeļu ražošana), SIA “Upesliči” (koka taras ražošana).

Ogres novada nozīmīgākās ekonomikas nozares pēc uzņēmumu skaita redzamas 2.tabulā.

2.TABULA

### Ogres novada ekonomiski aktīvo uzņēmumu skaita sadalījums pa galvenajiem darbības veidiem

Darbības veids	Uzņēmumu skaits
Uzskaites, grāmatvedības, audīta un revīzijas pakalpojumi; konsultēšana nodokļu jautājumos	29
Dzīvojamo un nedzīvojamo ēku būvniecība	26
Sava vai nomāta nekustamā īpašuma izīrēšana un pārvaldīšana	21
Kravu pārvadājumi pa autoceļiem	20
Automobiļu apkope un remonts	16
Pārējā mazumtirdzniecība nespecializētajos veikalos	12

Konsultēšana komercdarbībā un vadībzinībās	12
Datorprogrammēšana	11
Pārējo nozaru uzņēmumi	484
<b>Pavisam</b>	<b>631</b>

Redzams, ka uzņēmumu profils ir daudzveidīgs un nav kādas vienas, dominējošas nozares.

Ogres novada 10 lielākie uzņēmumi stabili pārsniedz gada apgrozījumu 3 miljonu robežu (3.tabula).

3.TABULA

### Ogres novada 10 pēc apgrozījuma lielākie uzņēmumi 2020. gadā

Uzņēmums	Darbības veids	Apgrozījums, EUR	Pieaugums pret 2019g.
MRKV	Dzīvojamo un nedzīvojamo ēku būvniecība	25 430 328	2,69 reizes
Ovostar Europe	Piena, piena produktu, olu un pārtikas tauku un eļļu vairumtirdzniecība	22 858 097	4%
Ogres Namsaimnieks	Dzīvojamo un nedzīvojamo ēku būvniecība	8 554 754	5%
IG Centrs	Mazumtirdzniecība nespecializētajos veikalos, kuros galvenokārt pārdod pārtikas preces, dzērienus vai tabaku	7 016 794	16%
DUS P5	Degvielas mazumtirdzniecība degvielas uzpildes stacijās	6 539 836	-14%
Jaunzeltiņi	Kravu iekraušana un izkraušana	5 196 531	5%
HansaMatrix Pārogre	Elektronisko plašu ražošana	5 178 135	-5%
Eko El	Metāla konstrukciju un to sastāvdaļu ražošana	4 490 563	-10%
Latlaft	Pārējo koka izstrādājumu ražošana; korķa, salmu un pīto izstrādājumu ražošana	4 442 049	-29%
Rubeņi	Gaļas un mājputnu gaļas produktu ražošana	3 852 427	2%

Gandrīz visi šie uzņēmumi ir sabiedrības ar ierobežotu atbildību (MRKV ir pilnsabiedrība).

Atbalstu uzņēmējdarbībai (telpas, konsultācijas, specifiskās apmācības, mentoru atbalsts u.c.) novadā nodrošina LIAA Ogres biznesa inkubators, Ogres novada uzņēmēju biedrība, biedrība „Attīstības un Inovāciju Mācību Centrs”, “Zied zeme” un Ikšķiles uzņēmēju biedrība.

Ogres novadā aktīvi darbojas vairāki sociālie uzņēmumi (SIA “Debesu bļoda”, biedrība “Par kustības brīvību”, SIA “Diamond Food Group”, labdarības veikals Hopen u.c.) un vairākiem no tiem ir tieša sadarbība ar pašvaldību.

## 2.7. Tūrisms

Ogres novadā ir attīstīta arī tūrisma nozare, to veicina vairāki priekšnoteikumi:

1. pilsētu atrašanās pie Daugavas,
2. rekreācijas un aktīvā tūrisma iespējas pie iekšējiem ūdeņiem, jo īpaši pie Daugavas, Ogres un Mazās Juglas;
3. daudzveidīga un pievilcīga mozaīkveida ainava, dabas parki “Ogres Zilie kalni” un “Ogres ieleja”;
4. kultūrvēsturiskās liecības Ikšķiles pilsētā (populārākais objekts Sv.Meinarada sala) un Lielvārdē (Lielvārdes parks ar dendroloģiskajiem stādījumiem un 11.-12.gs senlatviešu Uldevena koka pils rekonstrukciju).

Ievēribas vērtā Ogres pilsētas vēsturiskā apbūve ar izciliem 20.gadsimta 20.-30.gadu arhitektūras paraugiem, tos veiksmīgi papildina jaunie pilsētvides objekti – digitālā strūklaku ansamblis, skatuve, augstvērtīgs pilsētvides noformējums, vides objekti. Ogres novads regulāri pārstāvēts Balttour izstādēs, izstrādāti augstvērtīgi audiovizuālie risinājumi – bezmaksas audiogids, videofilmas.

## 2.8. Komunālā saimniecība

Ūdenssaimniecības pakalpojumus Ogres novadā nodrošina vairākas iestādes un uzņēmumi, kas atrodas visā novada teritorijā:

1. ONP aģentūra “Ogres komunikācijas” (Ogres pilsēta un Ogresgala pagasts);
2. ONP aģentūra “Rosme” (Suntažu pagasts);
3. Lauberes pagasta pārvaldes struktūrvienība “Sarma” (Lauberes pagasts);
4. Madlienas komunālo pakalpojumu iestāde “ABZA (Madlienas pagasts)”;
5. Birzgales pagasta pārvalde ar Komunālo un teritorijas apsaimniekošanas nodaļu (Birzgales pagasts);
6. ONP SIA “Ķeguma Stars” (Ķegums, Rembates un Tomes pagasti);
7. ONP SIA “Lielvārdes Remte” (Lielvārde, Jumpravas un Lēdmanes pagasti);
8. ONP SIA “Ikšķiles māja” (Ikšķiles pilsēta, Tīnūžu pagasts).

Pārējos pagastos ūdenssaimniecības infrastruktūru apsaimnieko un pakalpojumus patērētājiem sniedz pagastu pārvaldes. Skaitliski nedaudz ir uzņēmumu vai privātpersonu, ar kurām pašvaldība ir noslēgusi līgumus par konkrētu darbu veikšanu ūdensapgādes nodrošināšanā.

Siltumapgādi nodrošina ONP SIA “MS siltums”, SIA “Ogres nami”, ONP SIA “Ogres Namsaimnieks”, ONP SIA “Ķeguma Stars”, ONP SIA “Ikšķiles māja” un ONP SIA “LIELVĀRDES REMTE”.

Ogres novada teritorijā atkritumu izvešanu nodrošina Ogres SIA “Marss”, SIA “Ķilupe” un SIA “Clean R”.



## 2.9. Ogres novada kopējais SVID

Ogres novada kopējais SVID pamatojas uz darba grupu datiem, kā arī kopējo teritorijas situācijas analīzi. Matricā savietoti tie faktori, kas attiecas uz visu Ogres novadu kopumā un skar jebkuru cilvēka darbības sfēru, kas novadā ir atrodama. Tie var būt piesaistīti vienai vai vairākām atsevišķām jomām, taču tāpat ietekmē novada dzīvi kopumā.

Spēki	Vājumi
<ol style="list-style-type: none"> <li>1. Ģeogrāfiskais novietojums. Latvijas ģeogrāfiskais centrs un transporta ceļu krustceļi.</li> <li>2. Rīgas tuvums un laba sasniedzamība darbam un pakalpojumiem, kā arī rīdzinieku piesaistīšanai novada piedāvājumam.</li> <li>3. Daugava kā novada vienojošā telpiskā un vēsturiskā ass.</li> <li>4. Ogres upe kā potenciāls tūrisma uzņēmējdarbības attīstībai</li> <li>5. Novada dabas un kultūrvides daudzveidība. Labi attīstītas pilsētas ar iedzīvotājiem labi pieejamiem pakalpojumiem.</li> <li>6. Ogres valstspilsētas statuss.</li> <li>7. Pagastiem un pilsētām salīdzinoši labi savienojumi ar Ogrī, labs iekšējo ceļu tīklojums.</li> <li>8. Transporta mezgls, savienojumi visos virzienos.</li> <li>9. Labi organizēta izglītības sistēma.</li> <li>10. Laba pārvaldība un nozaru speciālisti.</li> </ol>	<ol style="list-style-type: none"> <li>1. Rīgas tuvums rada negatīvas demogrāfiskas un ekonomiskas sekas.</li> <li>2. Lauku teritoriju tehniskās un sociālās infrastruktūras nepietiekama attīstība, problēmu atšķirība starp pilsētām un laukiem.</li> <li>3. Liela lauku teritorija ar dažādu apdzīvojuma struktūru, kas prasa resursus infrastruktūrai, bet ar mazu atdevi.</li> <li>4. Vāja sabiedriskā satiksme starp dažām Ogres novada administratīvajā teritorijā ietilpstošajām teritoriālajām vienībām.</li> <li>5. Privatizācijas un zemes reformas rezultāti: zeme un būves, kas pieder dažādiem īpašniekiem, arī sadrumstalotas īpašuma tiesības.</li> </ol>
Iespējas	Draudi
<ol style="list-style-type: none"> <li>1. Administratīvi teritoriālā reforma: Ogres kā valstspilsēta un klāt pienākošo novadu potenciāls.</li> <li>2. Novada apjoms ļaus diferencēt pašvaldības pakalpojumu specializāciju un uzlabot to kvalitāti.</li> <li>3. Rīdzinieku atvīlināšana ar labu infrastruktūru un dzīvesvides kvalitāti.</li> <li>4. Telpiskā attīstība, tai skaitā Rīgas virzienā.</li> <li>5. Daugavas krastu un kūrorta attīstība, biznesa potenciāla izmantošana.</li> <li>6. ES nākamā programmēšanas perioda finanšu pieejamības izmantošana: satiksme, uzņēmējdarbība, tūrisms, infrastruktūra, energoefektivitāte.</li> <li>7. Liela lauku teritorija kā telpiskās attīstības rezerve.</li> <li>8. Reemigrācija</li> </ol>	<ol style="list-style-type: none"> <li>1. Valsts stratēģiska redzējuma trūkums, kas atspoguļojas nepārdomātā normatīvā bāzē un pastāvīgās, nekonekvētās tās izmaiņās, īpaši, nodokļu politikā.</li> <li>2. Neskaidra valsts politika ar risku samazināt atbalstu lauku teritorijas un mazpilsētu izglītības un kultūras infrastruktūrai un pakalpojumiem</li> <li>3. Vietējās politiskās varas un ar to saistīto attīstības pamatnostādņu maiņa.</li> <li>4. Covid19 globālās krīzes sekas.</li> <li>5. Līdzekļu koncentrēšanās novada centrā.</li> <li>6. Rīgas tuvums: kvalificētu speciālistu izbraukšana.</li> <li>7. Iedzīvotāju skaita samazināšanās daļā pagastu teritoriju. Emigrācija.</li> <li>8. Sabiedrības novecošanās, līderu trūkums.</li> </ol>

	<p>9. Vides un infrastruktūras kapacitātes atpalikšana no iebraucēju – pakalpojumu izmantotāju plūsmas pieauguma.</p> <p>10. Sašķeltības saglabāšanās pēc ATR, neveselīga iekšējā konkurence.</p>
--	---

### ***Novada attīstības unikālie punkti (spēks+iespējas)***

Administratīvi teritoriālā reforma kopā ar teritorijas ģeogrāfisko novietojumu (tuvu valsts ģeogrāfiskajam centram), Ogres valstspilsētas statusu un attīstīto visu līmeņu transportsistēmu tīklu rada perspektīvu padarīt Ogres novadu par valsts ekonomiski spēcīgāko teritoriju ārpus Rīgas. Tuvums Rīgai un paša novada daudzveidība ir būtisks priekšnosacījumu kopums, lai iedzīvotāji, kas meklē dzīvesvidi ārpus lielpilsētas, atrastu šeit sev piemērotus dzīves apstākļus. Novada infrastruktūras un pakalpojumu pieejamība ļauj plaši izmantot attālinātā darba iespējas, kas būtu risinājums novada demogrāfiskajām problēmām, ekonomiskās dzīves un uzņēmējdarbības stiprināšanai. Rīgai tuvāko pagastu un pilsētu iedzīvotājiem nav problēmu strādāt galvaspilsētā un Ogrē. Attīstot industriālās teritorijas un satiksmes infrastruktūru, paplašinās darba iespējas uz vietas, novadā. Novada unikalitāte ir saistīta arī ar Daugavu – Ogres novadam ir visgarākā Daugavas krasta līnija valstī, nodrošinot visplašākā spektra rekreācijas potenciālu, ietverot dabas tūrisma, izziņas un ūdens sporta. Nozīmīgs ir arī Ikšķiles, Ķeguma un Lielvārdes kultūras mantojums ar nozīmi visas valsts vēsturē un nacionālajā apziņā, kas var kļūt par ievērojamu līdzekļu piesaistītāju, veidojot kultūras programmas Eiropas Savienības kultūrtelpā un izmantojot ES līdzfinansējumu.

### ***Prioritāri novēršamie draudi (vājumi+draudi+iespējas)***

Lielākā daļa darba grupu dalībnieki uzsvēra, ka viena no draudu situācijām ir valsts pārvaldes lēmumu nekonsekvences. Draudu situācijas mazināšana iespējama, izmantojot novada resursus un stiprinot teritorijas konkurētspēju, uzlabojot valsts pārvaldes kvalitāti. Iedzīvotāju ienākšana no citiem reģioniem, stiprinot lauku teritorijas, ļautu mazināt pārējo draudu faktorus, pirmkārt, nelabvēlīgo demogrāfisko situāciju un dažādu pakalpojumu jomu speciālistu aizplūšanu. Attālinātais darbs, kas pēdējā gada laikā ir kļuvis par ierastu realitāti, var kļūt par instrumentu ekonomiski aktīvu cilvēku piesaistīšanai, kas vismaz daļēji kompensētu cilvēku aizplūšanu. Savukārt ienākušo iedzīvotāju radītā vietējā ekonomiskā stabilitāte mazina ārējo nelabvēlīgo darbību ietekmi. ATR procesa un seku saprātīga izmantošana var stiprināt novadu, izmantojot tās priekšrocības, ko Ogrē sniedz valstspilsētas statuss un visam novadam – apvienojamo teritoriju kopējais potenciāls, it īpaši, šo teritoriju savstarpēji papildinošā daudzveidība.

### ***Prioritāri likvidējamie vājumi (vājumi+iespējas)***

Vairums vājumu Ogres novadā sakņojas lauku teritoriju tehniskās un sociālās infrastruktūras nepietiekošā konkurētspējā. To pozitīvā virzienā spēj pavērst faktiski jebkuru minēto iespēju izmantošana. Tas var radīt arī novada attīstības vienmērīguma iespēju un Ogres novadam šajā ziņā ir iespēja kļūt par paraugteritoriju attīstības centru un lauku teritoriju sadarbībai visā valstī. Satiksmes infrastruktūras sakārtošana un dzīvojamo centru pakalpojumu groza izveidošana atbilstoši to vajadzībām un, ievērojot savstarpēju papildināmību blakus teritorijās, ir viens no būtiskākajiem attīstības stratēģijas uzdevumiem. Pareizi veidojot savstarpēji papildinošu un ērti pieejamu pakalpojumu tīklu, tas var kļūt par vietējās attīstības dzinējspēku.

### 3. OGRES NOVADA VĪZIJA 2034. GADAM

Uzsākot darbu pie Stratēģijas, konstatēts, ka līdzšinējās apvienojamo novadu vīzijas, kādas atrodamas novadu attīstības plānošanas dokumentos, daļā savu uzstādījumu ir izpildījušas, bet daļēji vairs neatbilst attīstības realitātei pēc ATR. Tāpēc tika nolemts izstrādāt jaunu vīziju, iekļaujot to kā vienu no uzdevumiem plānošanas grupu darbā.

Vīzija izstrādāta ar “prāta vētras” metodi, auditorijai brīvi izsakot priekšlikumus iespējamiem formulējumiem.

Pēc tam notika izteikumu apstrāde, grupējot līdzīgos, apkopojot tos pa tēmām un izveidojot pabeigtus formulējumus. Vīzija ir izstrādāta kā novada redzējums 2034.gadā, tai ir arī skaidrs ilgāka termiņa potenciāls.

- **Attīstība Ogres novadā notiek līdzsvarā – nodrošinot kvalitatīvu dzīves telpu ģimenēm, kultūras, sporta un izglītības iespējas visām iedzīvotāju grupām.**
- **Ogres novads – Latvijas kultūrvēsturiskā mantojuma un dabas vides glabātājs, popularizētājs un attīstītājs jaunā, inovatīvā kvalitātē.**
- **Novada infrastruktūra veicina uzņēmējdarbības attīstību, iedzīvotāju mobilitāti, pakalpojumu pieejamību un dinamisku attīstību.**
- **Pārvaldība ir atvērta sabiedrībai un ir vērsta uz iedzīvotāju vajadzību īstenošanu.**

#### Paskaidrojumi

Ogres novada unikālā iezīme ir tā daudzveidība, atrodoties uz robežas starp Rīgas aglomerāciju un Latvijai tipiskām lauku pagastu un novadu teritorijām, kurās ir izteikta dabas dažādība un salīdzinoši maza apdzīvotība. Tādēļ līdzsvara principa saglabāšana un ievērošana starp šīm ļoti dažādajām teritorijas daļām ir nozīmīga gan novada unikalitātes saglabāšanai, gan ekonomiskajai un sociālajai attīstībai. Šī novada unikalitāte spēj nodrošināt mūsdienīgus dzīves apstākļus tiem, kas dzīvo Ogres novadā jau paaudžu paaudzēs un tiem, kas tajā tagad ienāk no citām pilsētām vai blakus novadiem. Teritorijas ģeogrāfiskais novietojums un daudzveidība spēj būt arī dzinējspēks uzņēmējdarbībai, attīstot vietējos resursus, piesaistot investorus. Novada attīstības un pārvaldības galvenajam vadmotīvam ir jābūt prasmei izcelt šo bagātību un izmantot to savu iedzīvotāju labā, nodrošinot viņiem iespēju ērti saņemt pašvaldības sniegto pakalpojumus un pieeju komercpakalpojumiem.

**Vides dimensija un līdzsvara princips kopējā attīstībā.** Attīstītā sociālā un tehniskā infrastruktūra nodrošina pilsētu un lauku teritoriju ilgtspējīgu mijiedarbību, ekonomiski visefektīvākajā veidā izmantojot konkrētās teritorijas konkurences priekšrocības un ievērojot vietējo iedzīvotāju intereses, novēršot negatīvu ietekmi uz vidi un paaugstinot dzīves kvalitāti. Daugava ir novada vienojošā telpiskā ass.

**Sociālā dimensija.** Novada dzīves vides pamatlietas – izglītība, sports, kultūra, sociālais atbalsts un integrācija. Visa vecuma cilvēkiem ir interesanti doties ārpus mājas. Katrs

te atrod dzīves, atpūtas un darba telpu, pakalpojumus atbilstoši savām vajadzībām un gaumei. Labi ceļi sasaista novada apdzīvotās vietas.

**Ekonomiskā dimensija.** Attīstītā tehniskā infrastruktūra un labi kvalificēti iedzīvotāji rada ekonomisko pamatojumu uzņēmējdarbības attīstībai. Novada pagasti kā attīstības teritorijas rada iespējas visiem uzņēmējdarbības līmeņiem – no amatniekiem un mazajiem lauku tūrisma uzņēmējiem līdz lielražotājiem. Savukārt attīstot sociālo uzņēmējdarbību novadā un stiprinot tās lomu, tiek veicināta sabiedrības dzīves kvalitātes uzlabošana un sekmēta sociālās atstumtības riskam pakļauto iedzīvotāju grupu nodarbinātība.

**Novada unikālās teritorijas.** Katra novada teritorijas daļa izmanto savus unikālos resursus un iespējas, radot sinerģisko efektu. Ogre attīsta no valstspilsētas statusa izrietošas priekšrocības, kļūstos par reģionāla un nacionāla līmeņa kultūras, izglītības un sporta centru, kas pilda valsts reprezentējošo funkciju. Ogre, Ķegums, Ikšķile un Lielvārde ir novada un valsts kultūras mantojuma nesēji.

## 4. OGRES NOVADA GALVENIE STRATĒGISKIE UZSTĀDĪJUMI 2022.-2034.GADAM

### 4.1. OGRES NOVADA ILGTERMIŅA ATTĪSTĪBAS STRATĒGISKĀ MATRICA

OGRES NOVADA ATTĪSTĪBAS STRATĒGISKIE MĒRĶI 2034.GADAM				
Vides dimensija	Sociālā dimensija		Ekonomiskā dimensija	Pārvaldības dimensija
<b>SM1. Ogres novadā ir izveidots līdzsvars starp dabas un vides kvalitāti un cilvēku vajadzībām</b>	<b>SM2. Ogres novada demogrāfija iegūst ilgtspējīgu raksturu</b>	<b>SM3. Mājsaimniecībām ir ērti pieejami tām nepieciešamie pakalpojumi</b>	<b>SM4. Konkurētspējīga uzņēmējdarbības vide</b>	<b>SM5. Ērta un uz sadarbību vērsta pārvalde</b>
Novada publiskais un privātais sektors aktīvi un ilgtspējīgi izmanto novada dabas daudzveidības un teritorijas dabas vērtību sniegtās iespējas. Mājsaimniecībās, publiskajā sektorā un uzņēmējdarbībā aktīvi ienāk videi draudzīgi enerģētikas, enerģijas taupīšanas risinājumi. Novadā ir moderna komunālās saimniecības infrastruktūra, kas atbilst kā mājsaimniecību, tā biznesa vajadzībām	Novada iedzīvotāju skaits ir stabilizējies un tam ir tendence palielināties. Novads ir īpaši draudzīgs jaunām ģimenēm ar bērniem un personām ar īpašām vajadzībām. Sabiedrība kopumā ir sociāli aizsargāta.	Katrā novada pilsētā un pagastā visu sociālo grupu iedzīvotājiem ir pieejams kvalitatīvs, apdzīvotībai atbilstoša satura izglītības, kultūras, sporta un veselības, sociālo pakalpojumu grozs. Pakalpojumi un to kvalitāte ir nozīmīga visas valsts iedzīvotājiem.	Uzņēmējdarbība attīstās visā novada teritorijā. Nodrošinātas attālinātā darba iespējas. Attīstās telpu tīkls koprades un attālinātajam darbam. Visas pilsētas un pagasti ir apzinājuši, attīsta un izmanto savu unikalitāti. Ceļi nodrošina sasaisti ar visām novada teritorijām, kvalitatīvu satiksmi ar galvaspilsētu, vietējai satiksmei un tranzītam vajadzīgo kapacitāti. Pilsētu, ciemu un lauku sociālā un tehniskā infrastruktūra ir piemērota saimnieciskās darbības nodrošināšanai. Sociālā uzņēmējdarbība ir sociālo riska grupu nozīmīgs atbalsts.	Pašvaldības administrācijā un tās institūcijās ir ieviesta moderna e-pārvaldība. Notiek organizēta un pastāvīga, abpusēja komunikācija starp pārvaldi un dažādām sabiedrības interešu grupām un indivīdiem. Nolikā nodrošināt funkciju efektīvāku veikšanu, pašvaldības administrācija deleģē atsevišķas funkcijas privātpersonām un nevalstiskajām organizācijām. Cilvēkresursi tiek izmantoti efektīvi, samazinās administratīvais slogs, funkcijas tiek centralizētas, saglabājot pakalpojumu decentralizētu pieejamību. Tiek sniegts atbalsts nevalstiskajam sektoram vietējo jautājumu risināšanai. Tiek attīstīti sadarbības projekti kopā ar citām pašvaldībām, uzņēmējiem, un notiek novada interešu pārstāvniecība valsts un starptautiska mēroga projektos. Pašvaldības mārketingis ir vērsts uz novada teritoriju popularizēšanu.
ILGTERMIŅA HORIZONTĀLĀS PRIORITĀTES				
IP1 – videi draudzīgas rīcības				
IP2 – ģimenei draudzīgas un sociāli atbildīgas rīcības un politikas				
IP3 – novada teritorijas līdzsvarotu attīstību sekmējošas rīcības				
IP4 – rīcības, kas sekmē labas pārvaldības principu padziļināšanos novada visu pārvaldības institūciju darbā				

#### **4.2. OGRES NOVADA ILGTERMIŅA HORIZONTĀLĀS PRIORITĀTES**

Saskaņā ar horizontālo prioritāšu (uzvedības modeļu) principu, Ogres novadā kā prioritāras tiek noteiktas un atbalstītas rīcības, kas izriet no attīstības ilgtermiņa stratēģiskajiem mērķiem un ir saskaņā ar novada vīziju. Tās ir:

##### **IP1 – videi draudzīgas rīcības:**

1. nodrošināt dabas un ainavisko vērtību saglabāšanu, atjaunošanu vai pilnveidošanu;
2. saudzīgi un efektīvi izmantot kā neatjaunojamus, tā atjaunojamus dabas resursus;
3. mazināt SEG un kaitīgo vielu emisijas gaisā un ūdenī;
4. mazināt atkritumu rašanās daudzumu, nodrošinot to efektīvu savākšanu un pārstrādi, iespējami izvairoties no deponēšanas;
5. izmantot no vides aizsardzības viedokļa labākās pieejamās ražošanas un ilgtspējīgu un inovatīvu transporta veidu ieviešana.

##### **IP2 – ģimenei draudzīgas un sociāli atbildīgas rīcības un politikas:**

1. veicināt visu sociālo grupu cilvēku izaugsmi ar izglītības, kultūras, sporta un darba pieejamību atbilstoši viņu vajadzībām un interesēm;
2. ģimenēm ar bērniem un personām ar īpašajām vajadzībām nodrošināt iespējami ērtu viņiem nepieciešamo pakalpojumu pieejamību un, kad tas ir nepieciešams, sociālo atbalstu;
3. nodrošināt vides un darba pieejamību cilvēkiem ar invaliditāti;
4. sniegt pietiekamu un nepieciešamo sociālo palīdzību un pakalpojumus mazaizsargāto iedzīvotāju grupām un attīstīt pakalpojumu klāstu;
5. rūpēties par iedzīvotāju un novada viesu drošību;
6. veicināt iedzīvotāju vietējo lokālpatriotismu un kultūrvēsturiskā mantojuma saglabāšanu.

##### **IP3 – novada teritorijas līdzsvarotu attīstību sekmējošas rīcības:**

1. finanšu resursu piesaiste novadam, īpaši attīstot projektus, kas labvēlīgi ietekmē lauku teritoriju ekonomisko stabilitāti un rada darba vietas;
2. nodrošināt pakalpojumu pieejamību visām novada teritorijām, nodrošinot iedzīvotāju vajadzības (subsidiaritātes princips);
3. attīstīt satiksmes ceļu un ar tiem saistītās infrastruktūras tīklu, uzlabot pagastu sasaisti ar Ogru un valsts un reģionālas nozīmes satiksmes ceļiem;
4. attīstīt sabiedrisko, videi un veselībai draudzīgos transporta veidus;
5. attīstīt informācijas tehnoloģijām nepieciešamo infrastruktūru un attālināti pieejamos pakalpojumus;
6. nodrošināt uzņēmējus un attālinātā darba veicējus ar atvērtu informāciju par piemērotu teritoriju un telpu esamību, it īpaši pagastu teritorijās;
7. aktivizēt kultūrvēsturiskā mantojuma un dabas kapitāla ekonomisko potenciālu.

**IP4 – rīcības, kas sekmē valsts pārvaldības principu īstenošanu Ogres novada pašvaldības un tās administrācijas darbā:**

1. nodrošināt divvirzienu komunikāciju starp pārvaldību un novadā esošajām iedzīvotāju un institūciju interešu grupām;
2. deleģēt pašvaldības funkcijas nevalstiskajām organizācijām, vietējo aktivitāšu grupām, privātajam sektoram;
3. īstenot caurspīdīgas pārvaldības principus un budžeta plānošanu, tai skaitā budžeta plānošanas kontroli no nozaru un vietējo kopienu puses un budžeta noteikta apjoma daļas piesaisti vietējo kopienu vajadzībām;
4. pašvaldības iepirkumos priekšroka ir zaļajiem, sociāli atbildīgajiem un inovatīvajiem iepirkumiem;
5. veicināt izpratni iedzīvotājos par pieejamo finanšu resursu apjomiem un sadalīšanas principiem;
6. iepazīstināt sabiedrību un tās interešu grupas ar pieņemto lēmumu pamatojumiem.

## 5. EKONOMISKĀ SPECIALIZĀCIJA

Ogres novadu raksturo dalījums divās atšķirīgās ekonomikas telpās ar atšķirīgu specializāciju:

- 1) blīvi apdzīvotā teritorijas ap autoceļu A6 un dzelzceļu, ieskaitot Ikšķili, Ogri, Ķegumu Lielvārdi un pilsētām pieguļošās teritorijas (skatīt 4. tabulu);
- 2) novada lauku teritorijas (sk. 5. tabulu).

4. TABULA.

### Blīvi apdzīvotu teritoriju ekonomiskā specializācija

Joma	Priekšrocības jomas attīstībai	Galvenie uzdevumi tālākai jomas attīstībai
Elektronisko iekārtu ražošana Apstrādes rūpniecība Pārtikas produktu ražošana Tekstilizstrādājumu ražošana Koksnes izstrādājumu ražošana Mēbeļu ražošana Gatavo metālizstrādājumu ražošana	Esoši veiksmīgi uzņēmumi, liels iedzīvotāju (darbaspēka) skaits, atrašanās starptautiskās satiksmes un loģistikas infrastruktūras tuvumā (dzelzceļš, autoceļi, lidosta, osta), kas paver eksporta iespējas.	Infrastruktūras (ceļu un ielu, ūdensapgādes, elektroapgādes u.c.) attīstība industriālajās zonās; atbilstoša izglītības piedāvājuma attīstība. Nozares uzņēmumiem nepieciešamo atbalsta pakalpojumu attīstība. Atbalsts investīciju piesaistei, novada mārketinga, inovāciju veicināšana.

5. TABULA

### Lauku teritoriju specializācija

Joma	Priekšrocības jomas attīstībai	Galvenie uzdevumi tālākai jomas attīstībai
Augkopība un lopkopība Graudaugu audzēšana Dārzenų audzēšana Biškopība Integrētā lauksaimniecība Bioloģiskā lauksaimniecība Zivsaimniecība (t.sk. saldūdens akvakultūra)	Esoši veiksmīgi uzņēmumi, augšnes un ūdeņu resursi, atrašanās Pierīgas reģionā un laba satiksme	Infrastruktūras (t.sk. meliorācijas sistēmu, ceļu) attīstība, atbilstoša izglītības piedāvājuma attīstība, uzņēmēju kooperācijas veicināšana, nozares uzņēmumiem nepieciešamo atbalsta pakalpojumu attīstība, Atbalsts investīciju piesaistei, uzņēmējdarbības uzsākšanai, novada mārketinga.
Mežsaimniecība un mežizstrāde	Mežu resursi, atrašanās Rīgas tuvumā, pieejami autoceļi	Infrastruktūras (gk. ceļu) attīstība, nozares uzņēmumiem nepieciešamo atbalsta pakalpojumu attīstība. Atbilstoša izglītības piedāvājuma attīstība.
Apstrādes rūpniecība, pārtikas produktu (gk. gaļas un gaļas produktu, piena produktu) ražošana, koksnes izstrādājumu ražošana.	Esoši veiksmīgi uzņēmumi, vietējas izcelsmes izejvielas, atrašanās Pierīgas reģionā un laba satiksme	Infrastruktūras (t.sk. ceļu un ielu, ūdensapgādes, elektroapgādes un citas infrastruktūras) attīstība vietējās industriālajās zonās, atbilstoša izglītības piedāvājuma attīstība, nozares uzņēmumiem nepieciešamo atbalsta pakalpojumu attīstība,



		Atbalsts investīciju piesaistei, uzņēmējdarbības uzsākšanai, novada mārketing.
--	--	--

Gan esošās specializācijas, gan jaunu, potenciāli attīstāmu nozaru attīstībā vislielākā nozīme būs Ogres novada iedzīvotāju radošumam, kura izpausmes un pielietojums tiks veicināti, integrējot izglītības sistēmu un attīstot kompetences centrus.

6.TABULA

### Ieteicamās attīstāmās Ogres novada ekonomikas nozares

Joma	Priekšrocības jomas attīstībai	Galvenie uzdevumi tālākai jomas attīstībai
Augstas pievienotās vērtības industriālā un IT produkcija, elektronika	Esošās kompetences. Atrašanās Pierīgas reģionā un laba satiksme. Daudzveidīgi ražošanas uzņēmumi novadā un tā tuvumā. Laba vide attālinātajam darbam.	Infrastruktūras (t.sk. ceļu, elektroapgādes u.c.) attīstība industriālajās zonās. Nozares kompetences centra attīstība ar pašvaldības, nozares uzņēmumu un izglītības iestāžu (t.sk. augstākās izglītības iestāžu) līdzdalību, atbilstoša izglītības piedāvājuma attīstība, t.sk. izvērtējot iespēju attīstīt īpašu profesionālās izglītības virzienu. Nozares uzņēmumiem nepieciešamo atbalsta pakalpojumu attīstība. Atbalsts investīciju piesaistei, uzņēmējdarbības uzsākšanai, novada mārketing. Atbalsts attālinātā darba infrastruktūras izveidei un cilvēkresursu piesaistei un pārorientēšanai.
Derīgo izrakteņu ieguve un pārstrāde, radot produkciju ar augstu pievienoto vērtību	Dabas resursi (kūdras, dolomīta, smilts – grants, smilts, sapropeļa atradnes). Satiksmes un loģistikas infrastruktūras nodrošinājums (autoceļi, dzelzceļš, starptautiskās lidostas, ostas tuvums).	Infrastruktūras (ceļi, elektroapgāde u.c.) attīstība. Nozares uzņēmumiem nepieciešamo atbalsta pakalpojumu attīstība. Atbalsts investīciju piesaistei nozarē ar mērķi veicināt iegūto resursu pārstrādi, radot produktus ar augstu pievienoto vērtību.
Tūrisma pakalpojumi: aktīvais tūrisms (ūdenstūrisms, ūdenssports, medības un makšķerēšana), kultūrtūrisms, veselības tūrisms.	Daudzveidīgi dabas apstākļi un ainavas, kultūras mantojums. Starptautiskās lidostas tuvums, laba satiksme.	Tūrisma pakalpojumu attīstība, atbalsts uzņēmējiem un to kooperācijai un uzņēmējdarbības uzsākšanai. Vispārējās infrastruktūras (ceļi, elektroapgāde u.c.) un tūrisma specifiski nepieciešamās infrastruktūras attīstība. Nozares uzņēmumiem nepieciešamo atbalsta pakalpojumu attīstība. Atbalsts investīciju piesaistei, tūrisma iespēju mārketing.

Rehabilitācijas pakalpojumi:	Ūdens resursi, pievilcīga vide. Starptautiskās lidostas tuvums, laba satiksme. Plašs pieejamu pakalpojumu klāsts.	Rehabilitācijas iestāžu darbības atjaunošana, atbalsts investīciju piesaistei, novada mārketingis.
Kravu loģistikas un glabāšanas pakalpojumu attīstība	Starptautiskas nozīmes dzelzceļš un autoceļi. Satiksmes un loģistikas infrastruktūras nodrošinājums (autoceļi, dzelzceļš, starptautiskās lidostas, ostas tuvums), vietējās ražotnes.	Infrastruktūras attīstība (ceļi, elektroapgāde u.c.). Nozares uzņēmumiem nepieciešamo atbalsta pakalpojumu attīstība. Atbalsts investīciju piesaistei, uzņēmējdarbības iespēju popularizēšana un atbalsts uzņēmējdarbības uzsākšanai.
Bioenerģijas ražošana	Pieejamie resursi	Atbalsts investīciju piesaistei, uzņēmumu kooperācijai.

Jāturpina attīstīt uzņēmējdarbībai nepieciešamo tehnisko infrastruktūru, ievērojot līdzsvara principu. Tas ir nepieciešams divu problēmsituāciju risināšanai:

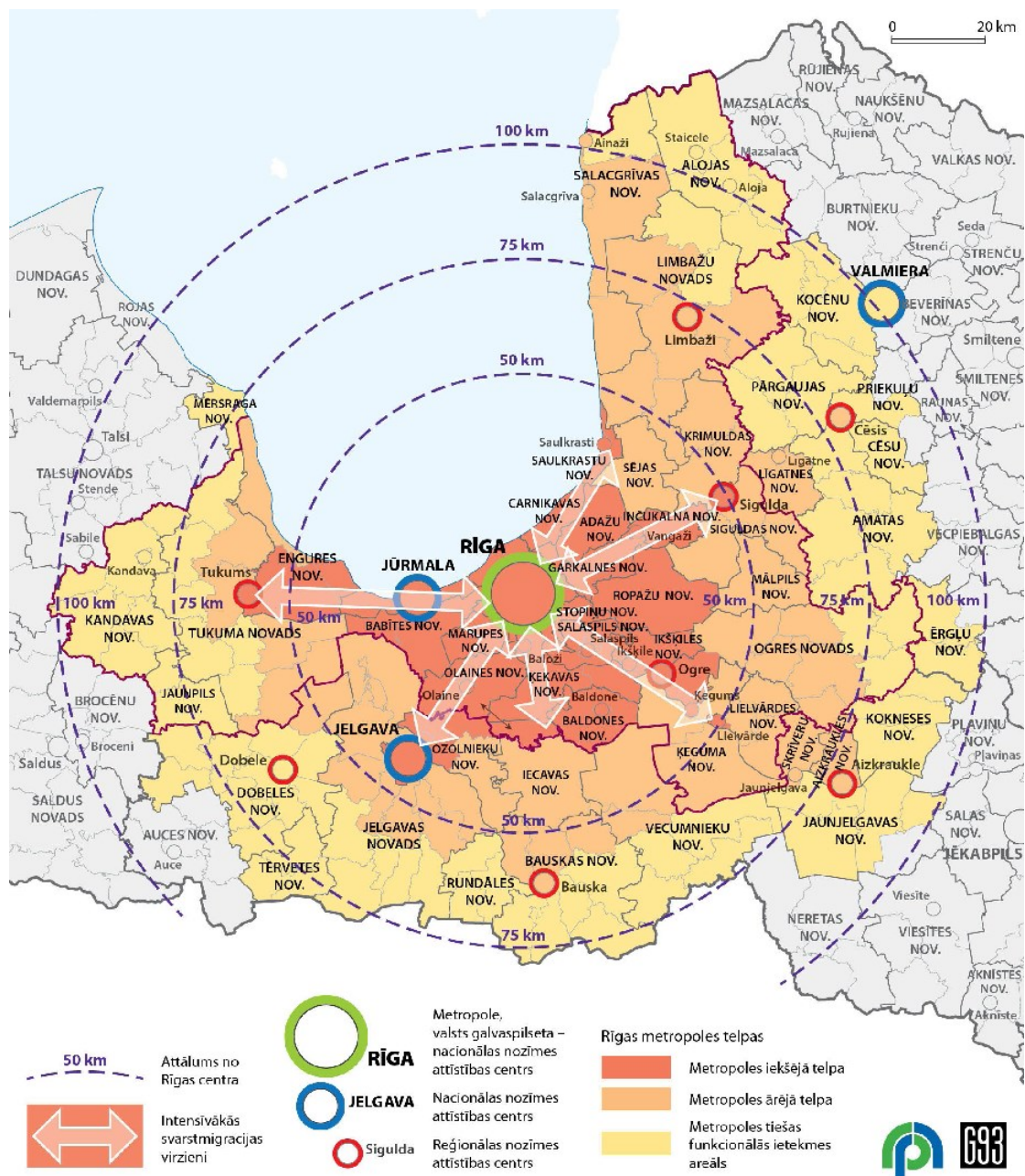
1. pagastu teritoriju attīstīšanai, iespējami vislielākā mērā ievērojot augšminēto attīstības līdzsvara principu,
2. gadījumam, ja tiek izsmelta pašreizējo ražošanas teritoriju kapacitāte.

## 6. TĒLPISKĀS ATTĪSTĪBAS PERSPEKTĪVA

### 6.1. OGRES NOVADS RĪGAS METROPOLES AREĀLĀ

Ogres novads ietilpst Rīgas metropoles areālā (8.att.). Rīcības plāns Rīgas metropoles areāla attīstībai [4] definē metropoles areāla dažādās telpas un funkcionālās attīstības galvenos telpiskos virzienus, kas pamatā sakrīt ar valsts nozīmes autoceļu tīklu.

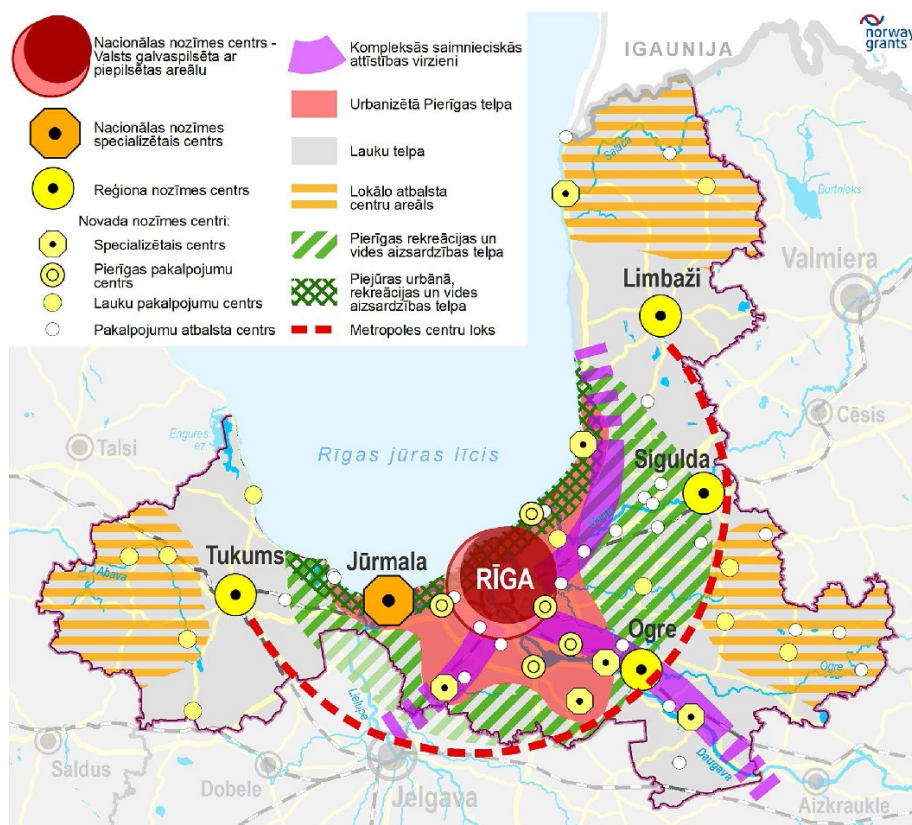
Ogre un Ogresgala pagasts, Ikšķile un Tīnūžu pagasts atrodas metropoles iekšējā telpā, bijušo Ķeguma un Lielvārdes novadu un līdzšinējā Ogres novada rietumu daļa ietilpst metropoles ārējā telpā, bet Taurupes, Meņģeles un Mazozolu pagasti – metropoles tiešas funkcionālās ietekmes areālā.



8.att. Rīgas metropoles areāla telpas un to raksturīgās pazīmes [4].

<sup>4</sup> Rīcības plāns Rīgas metropoles areāla attīstībai. Rīgas plānošanas reģions, 2020.

Saskaņā ar Rīgas plānošanas reģiona Ilgtspējīgas attīstības stratēģijā 2014.-2030.gadam noteikto Rīgas reģiona telpisko struktūru, Ogres novads ietilpst trijās specifiskās perspektīvajās zonās: kompleksās saimnieciskās attīstības virziena zonā (Ikšķile, Ogre, Ķegums, Lielvārde), Pierīgas rekreācijas un vides aizsardzības telpā (novada rietumu daļa) un lokālo atbalsta centru areālā (novada austrumu daļa), bijušo Lielvārdes un Ķeguma novadu teritorijas – citos areālos (8.att.). Ogres noteikts reģiona nozīmes centra statuss, novada nozīmes centra statuss noteikts Ikšķilei, Lielvārdei (specializētie centri), Suntaži un Madliena noteikti kā lauku pakalpojuma centri, savukārt pakalpojumu atbalsta centri ir Ķeguma pilsēta, Tīnūžu, Tomes, Birzgales, Ķeipenes, Taurupes un Meņģeles ciemam (pakalpojumu atbalsta centri).



9.att. Rīgas reģiona apdzīvojuma perspektīvā struktūra

Zemāk parādīti dokumentā noteiktie rīcības virzieni, kas ir aktuāli Ogres novadam, ievērojot attiecīgo pārvaldības līmeni un tajā iespējamo vietējo rīcību plānošanu. Rīcības plāna Rīgas metropoles areāla attīstībai uzstādījumi doti *kursīvā*.

#### Apdzīvojuma struktūras attīstība

*Metropoles iekšējā telpa: urbānās izplešanās ierobežošana, kompakta vidi saudzējošā apdzīvojuma plānošana, apbūves intensificēšanas pasākumi.*

*Metropoles ārējā telpā un tiešās funkcionālās ietekmes areālā: apdzīvoto vietu funkcionalitātes uzlabošana sasaitē ar apkārtējām teritorijām, apdzīvojuma-mobilitātes-publišķo pakalpojumu pieejamības sasaiste.*

#### Publiskie pakalpojumi

*Metropoles iekšējā telpa: augstākās izglītības starptautiskā konkurētspēja, pirmsskolas un vispārējās izglītības infrastruktūra.*

*Metropoles ārējā telpa: mūžizglītība un profesionālā izglītība, sasaiste ar specializāciju.*

Metropoles tiešās funkcionālās ietekmes areālā: reģiona nozīmes centru stiprināšana.

### **Transports un mobilitāte.**

Metropoles iekšējā telpa: ātri un efektīvi Rīgas un urbanizētās Pierīgas telpas savienojumi, tranzīta koridoru attīstība [...] velotīkla attīstība ikdienas mobilitātei, ūdensceļi.

Metropoles ārējā telpa: reģiona nozīmes centru sasniedzamība no apkārtējām teritorijām, ātra nokļūšana starptautiskajos transporta mezglos (dzelzceļa stacija, autoosta, osta, lidosta).

Metropoles tiešās funkcionālās ietekmes areālā: attālākās teritorijās no apdzīvojuma centriem un lauku areālos – koncepta “transports pēc pieprasījuma” izmantošana.

Ogre dokumentā ir definēta kā mobilitātes punkts, ar ko izprot (definē) *blīvi apdzīvotu vietu ar būtisku pakalpojumu intensitāti, sabiedriskā transporta mezglu tuvumā*. Principiāla ir ... dzelzceļa pieejamība gan tuvuma dzīvojošajiem, gan tiem, kas uz staciju atbraukuši ar savu privāto automašīnu vai velosipēdu – ērta, droša automašīnu, velosipēdu vai citu mikromobilitātes līdzekļu novietne, īres pakalpojumi, elektroiekārtu uzlādes iespējas un citi saistīta rakstura pakalpojumi.

No minētā iespējams identificēt multimodālo transporta koridoru, kas veido novada galveno attīstības asi, un Ogrī kā mobilitātes centru, kas ir Ogres kā valstspilsētas viens no būtiskajiem attīstības priekšnoteikumiem.

## **6.2. NOVADA TĒLPISKĀS ATTĪSTĪBAS VISPĀRĒJIE MĒRĶI**

Ogres novadam ir jāveidojas par iekšēji spēcīgu funkcionālo telpu ar ilgtspējīgu tautsaimniecību un augsti kvalitatīvu dzīvesvidi. Novada sekmes citu novadu starpā noteiks tā spēja veidot un īstenot politiku, kas nodrošinās pietiekami strauju konkurētspējas pieaugumu ekonomikā, balstoties uz ražotās produkcijas pievienotās vērtības paaugstināšanu, cilvēkkapitāla vairošanu un vides kvalitāti.

Novada attīstība ir saistāma ar:

1. dinamisku un daudzveidīgu uzņēmējdarbību;
2. novada un reģiona līmenim atbilstošu pakalpojumu centru tīklu;
3. izglītības un uzņēmējdarbības virzienu attīstīšanu, veidojot labvēlīgu uzņēmējdarbības vidi uz zināšanām un modernām tehnoloģijām balstītai un inovatīvai ražošanai ar augstu pievienoto vērtību;
4. kvalitatīvu sakaru, informāciju tehnoloģiju un vides infrastruktūru;
5. drošu, ērtu, videi draudzīgu un savstarpēji saistītu novada un reģiona sabiedriskā transporta sistēmu;
6. kultūrvēsturiskā mantojuma saglabāšanu un laikmetīgas dabas un kultūrvides veidošanu.

Priekšnosacījumus tādai attīstībai veidos tā spēja kļūt par:

1. novadu, kur veidojas policentrisks apdzīvojums ar augsti attīstītiem centriem;
2. novadu ar attīstītu lauku ekonomiku un darba vietām lauku iedzīvotājiem;
3. novadu, kur tautsaimniecības attīstīšana, dabas un kultūrvēsturisko vērtību izmantošana notiek, respektējot ne tikai šodienas, bet arī nākamo paaudžu intereses.
4. esošo mājokļu revitalizācija, kvalitatīvu un iedzīvotāju vairākumam pieejamu mājokļu attīstīšana;

5. atpūtai un tūrismam pievilcīgas vietas, kas veidotas, izkopjot esošās tradīcijas un saglabājot dabas un kultūras vērtības.

### **6.3. OGRES NOVADA TĒLPISKĀS ATTĪSTĪBAS KOPIĢĀS VADLĪNIJAS**

Virkne telpiskās attīstības uzstādījumu ir attiecināmi uz jebkuru novada teritoriju, neatkarīgi no tās īpatnībām un noteiktās funkcionālas telpas.

1. Attīstot apbūves teritorijas, kompleksi risināt inženierapgādes, labiekārtojuma un satiksmes infrastruktūras jautājumus, īpašu uzmanību pievēršot *zaļās*<sup>5</sup> infrastruktūras risinājumiem. Satiksmes jomā prioritāti paredzēt teritorijas gājējiem, velotransportam un sabiedriskajam transportam.
2. Apbūvi plānot, novēršot vai iespēju robežās samazinot apdraudējumu un nelabvēlīgo faktoru ietekmi uz cilvēku veselību/dzīvību un īpašumu.
3. Neveicināt plašu vienlaidus apbūves zonu izveidi, novēršot dabas teritoriju fragmentāciju.
4. Labiekārtojot publisko ārtelpu, paredzēt risinājumus, kas piemēroti bērniem, senioriem, personām ar funkcionālajiem traucējumiem.
5. Veidot labiekārtotas atpūtas vietas pie ūdeņiem, zaļajās teritorijās un ainaviskās vietās, tādejādi ierobežojot teritoriju degradāciju neorganizētu cilvēku plūsmu rezultātā.
6. Ražošanas objektu attīstībā priekšroka dodama esošo industriālo teritoriju revitalizācijai un piesārņoto teritoriju sanācijai.
7. Rūpnieciskās ražošanas teritorijas, kas rada vides piesārņojumu, no publiskās un dzīvojamās apbūves teritorijām jāatdala ar dabas apstādījumu teritorijām, kas nodrošina nelabvēlīgo vides faktoru iedarbības samazināšanu uz iedzīvotāju dzīves kvalitāti.
8. Mozaīkainavu saglabāšana un aizsargāšana no vienlaidus apmežošanas.
9. Novada dabas un rekreācijas tematiskajā plānā noteikto vadlīniju iestrāde novada teritorijas plānojumā.
10. Saglabāt un izkopt kultūrainavu atbilstoši novada teritorijas konkrētas daļas īpatnībām.
11. Paredzēt virszemes un pazemes ūdeņu aizsardzības pasākumus. Atjaunot, uzturēt un attīstīt meliorācijas sistēmas gan apdzīvotās vietās, gan lauksaimniecības un meža zemēs.
12. Lauksaimniecības zemju, īpaši meliorētu, apmežošanu atļaut tikai atsevišķos, īpašos gadījumos.

### **6.4. TĒLPISKĀ STRUKTŪRAS ATTĪSTĪBAS VIRZIENI**

#### **6.4.1. Telpiskās struktūras galvenie elementi**

Ogres novada telpiskās struktūras attīstības virzieni atspoguļo perspektīvo telpisko struktūru saistībā ar transporta infrastruktūru, apdzīvotību un teritorijas izmantošanas aspektu, kas ietver novada teritorijas gan pašreizējo izmantošanu, gan tās turpmāko attīstību. Tie ietver

---

<sup>5</sup> Zaļā infrastruktūra ir efektīvs instruments, kas, izmantojot dabas likumus, vairo dabas kapitālu, kā arī ekonomisko un sociālo labklājību. Tas ir veids kā palīdzēt atjaunot savstarpējo saikni starp esošajām dabas teritorijām un uzlabot lauku vides vispārējo ekoloģisko kvalitāti plašākā nozīmē. Tā palīdzēs saglabāt veselīgas ekosistēmas, lai tās varētu turpināt sniegt vērtīgus pakalpojumus sabiedrībai, piemēram, tīru gaisu un svaigu ūdeni. Ieguldījumiem zaļajā infrastruktūrā ir arī ekonomiska nozīme: dabas spēju saglabāšana, piemēram, mazināt negatīvo klimata pārmaiņu ietekmi, ir daudz rentablāka nekā nepieciešamība aizstāt šos zaudētos pakalpojumus ar daudz dārgākiem mākslīgiem tehnoloģiskiem risinājumiem.

esošās nacionālās kultūrvēsturiskās un dabas vērtības, nosaka teritorijas vērtības vietējā līmenī un tā telpiskās attīstības tendences.

Ogres novada telpiskās attīstības perspektīva ir vērsta uz novada ilgtspējīgo attīstību pēc policentriska attīstības modeļa, nodrošinot tā atsevišķo teritoriālo vienību pilnvērtīgu funkcionēšanu, kvalitatīvu dzīves vidi iedzīvotājiem un dažādas saimnieciskās darbības iespējas, pievilcīgu investīciju vidi uzņēmējiem ar mūsdienīgu un videi draudzīgu satiksmes un inženiertehnisko infrastruktūru, saglabājot un gudri apsaimniekojot dabas, kultūrvēsturisko un tradīciju mantojumu.

Novada telpiskās attīstības perspektīva paredz:

1. veicināt vienmērīgu novada teritorijas attīstību un policentrisku apdzīvojuma struktūru;
2. sekmēt uzņēmējdarbības daudzveidību un attīstību visā novada teritorijā;
3. attīstīt transporta saites un infrastruktūras koridorus, nodrošinot novada iekšējo un ārējo sasniedzamību;
4. ilgtspējīgi un racionāli izmantot pieejamos resursus.

### **Telpiskās struktūras galvenie elementi:**

#### **1. Spēcīgi un dinamiski attīstības centri**

Tam pamatā ir policentriska apdzīvojuma sistēma. Policentriska attīstība ir stiprināma ar sadarbību – pilsētu un ciemu sadarbības maksimāli efektīvai esošo resursu, galvenokārt infrastruktūras, izmantošanai.

#### **2. Kvalitatīva vide ar daudzveidīgām aktivitātēm, kas pieejamas lauku teritorijās**

Izšķiroša loma ir sasniedzamības paaugstināšanai – balstoties galvenokārt uz kvalitatīvu autoceļu tīklu un mobilitātes iespējām visos līmeņos.

#### **3. Transporta koridori**

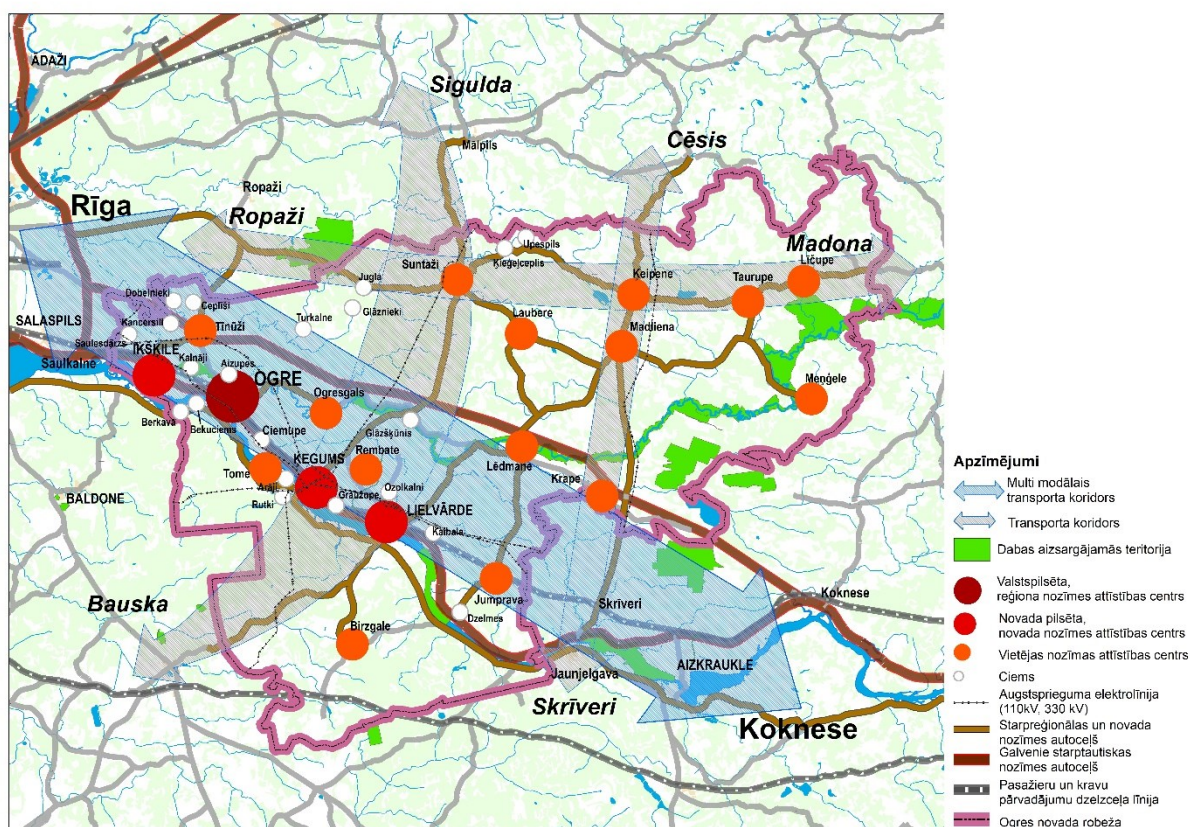
Ogres novadu šķērso un ar valsts apkārtējo teritoriju sasaista sekojošas attīstības asis, kas iedalāmas divu veidu transporta koridoru veidos:

##### **1) *Multimodālais satiksmes koridors*, kas ietver:**

- a. Rīga-Ogre-Ķegums-Lielvārde-Latgales virziens (autoceļš A6),
- b. Rīga-Tīnūži-Koknese-Latgales virziens (autoceļi E22 jeb P5 un P80),
- c. Rīgas HES-Jaunjelgava (autoceļš P85),
- d. dzelzceļa līnija Rīga-Jēkabpils (pieturvietas Ikšķile, Ogre, Ciemupe, Ķegums, Lielvārde, Kaibala, Jumprava) un
- e. Daugavas upe;

##### **2) *Transporta koridori*, kas ietver:**

- a. Ziemeļu koridors (autoceļš P4 Rīga-Suntaži-Ērgļi),
- b. Rietumu koridors (autoceļš P10 Ropaži-Ikšķile),
- c. Vidus koridors (autoceļš P8 Mālpils-Ķegums),
- d. Austrumu koridors (autoceļš P32 Ķeipene-Skrīveri).



10.att. Telpiskās struktūras galvenie elementi un attīstības virzieni

#### 6.4.2. Novada attīstības centri

Novada attīstības centru uzdevums ir nodrošināt iedzīvotājus ar ikdienas un specializētiem pakalpojumiem un stiprināt apkārtnes ekonomisko un sociālo potenciālu, izmantojot sadarbības iespējas ar citiem augstāka līmeņa (tai skaitā ar kaimiņu novadu) attīstības centriem. Katru apdzīvoto centru nepieciešams uzturēt un veicināt tā īpašo saimniecisko un sociālo lomu, unikālās priekšrocības. Apdzīvojuma struktūras dinamiskā attīstība ir veicināma ar unikālā potenciāla stiprināšanu gan ekonomiskā, gan kultūras vidē.

Novadā ir visplašākās iespējas attīstīt ekonomiskās pamatnozares – lauksaimniecības produkcijas ražošanu un pārstrādi, kokapstrādi, IKT jomu un sevišķi tūrisma un izklaides pakalpojumus. Īpašs ūdens tūrisma attīstības potenciāls ir gar Daugavas, Ogres un Mazās Juglas krastiem.

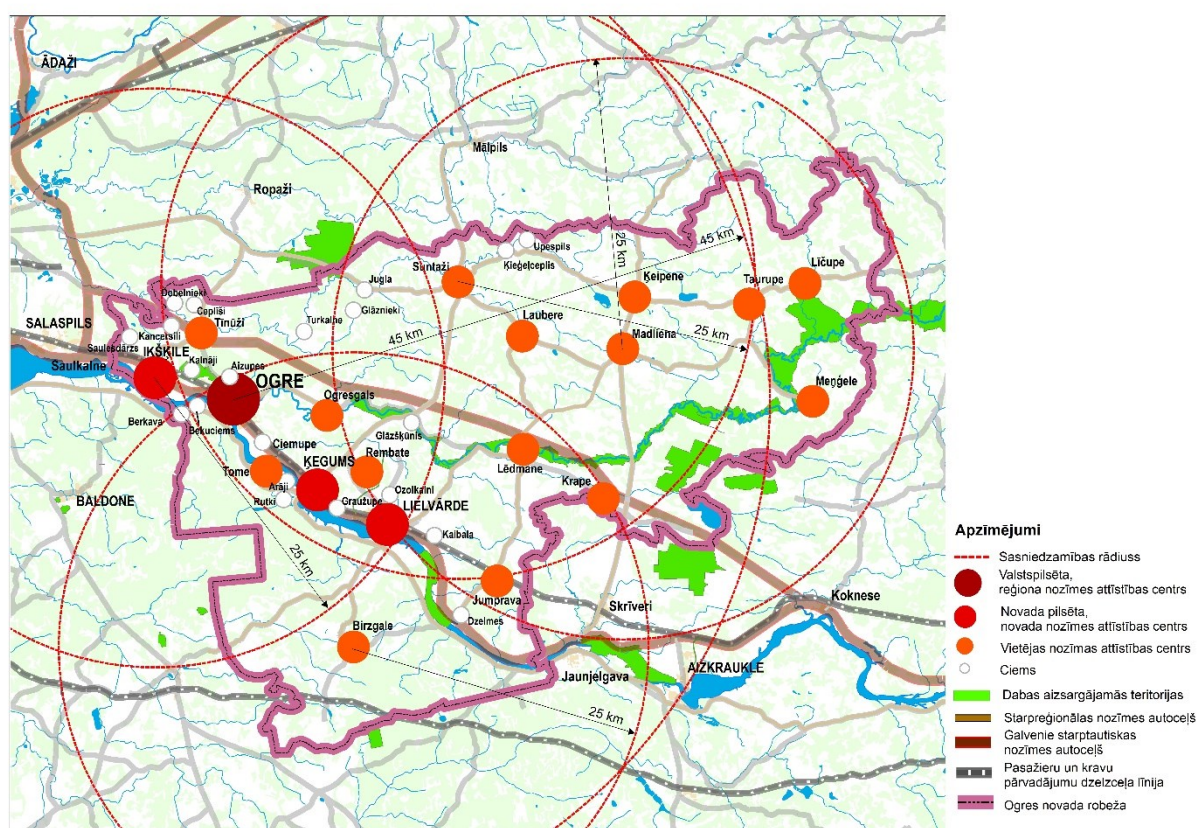
Ogri ir iespējas izveidot daudzveidīgu ražošanas uzņēmumu bāzi, kā arī attīstīt pakalpojumu un citas komercdarbības jomas. Ogri ir arī iespējas pastiprināt savu attīstību ar investīciju piesaisti. Tā var kļūt par vienu no galvenajiem attīstības centriem valstī.

Trīs pilsētas – Lielvārde, Ikšķile un Ķegums – var izveidot stabilu komercdarbības pakalpojumu kompleksu, kas piedāvā vislabākās iespējas gan pilsētu, gan ciemu, gan lauku teritorijās, kļūstot par pievilcīgu darba un dzīvesvietas vidi. Rīgas tuvums pilsētām palielina iespējas uzlabot izaugsmes tempus. Uzlabojot transporta infrastruktūras kvalitāti, ir iespējas paaugstināt konkurētspējas līmeni un novērst darbaspēka migrāciju.



### 6.4.2.1. Kopējās vadlīnijas apdzīvojuma struktūras plānošanai

Novada apdzīvojuma struktūru veido vēsturiski izveidojies apdzīvotu vietu tīkls (ciemi, viensētas un retinātas viensētu grupas), kura centrā ir pie Daugavas esošās pilsētas – Ogre, Lielvārdes, Ikšķiles un Ķeguma. Apdzīvoto vietu izvietojumu nosaka autoceļu tīkls un dzelzceļš. Apdzīvojuma attīstības centri noteikti atbilstoši jau vēsturiskai apdzīvojuma telpiskai struktūrai, iedzīvotāju skaitam, apbūves struktūrai, sociālo un pārvaldes pakalpojumu un infrastruktūras/inženierkomunikāciju nodrošinājumam (11.att.). Novada teritorijas līdzsvarotas attīstības priekšnoteikums ir šajā stratēģijā definēto dažāda līmeņa attīstība centru savstarpējā mijiedarbība, līdzvērtīga attīstība, kvalitatīvu atbilstošu pakalpojumu pieejamība un modernas infrastruktūras attīstība. Novada pilsētu, attīstības un pakalpojumu centru sasniedzamība ir 25-45 km attālumā, sasniedzamība pa autoceļiem varētu būt aptuveni 56 km.



11. att. Ogres novada apdzīvojuma struktūra

- Attīstāma policentriska apdzīvojuma struktūra, ko veido hierarhisku struktūru veidojoši un dažādos apdzīvojuma līmeņos saistīti attīstības centri:
  - 1.līmeņa attīstības centrs – *reģionālās nozīmes attīstības centrs* – valstspilsēta Ogre;
  - 2.līmeņa attīstības centri – *novada nozīmes attīstības centri* – novada pilsētas: Ikšķile, Ķegums, Lielvārde;
  - 3.līmeņa attīstības centri – *vietējas nozīmes attīstības centri* – Tīnūžu, Ogresgala, Suntažu, Lēdmanes, Madlienās, Jumpravas un Birzgales, Tomes, Rembates, Krapes, Meņģeles, Līčupes, Taurupes, Ķeipenes un Lauberes ciemi-

2. Novada vēlamā perspektīvā apdzīvojuma attīstība virzīta uz:
  - 2.1. koncentrētu apdzīvojumu visu līmeņu attīstības centros, izmantojot esošo infrastruktūru un neizmantotās apbūves teritorijas;
  - 2.2. izkliedētu apdzīvojumu viensētu grupās un viensētās.
3. Kvalitatīva dzīves vide, lai nodrošinātu līdzvērtīgus dzīves un darba apstākļus visiem novada iedzīvotājiem neatkarīgi no dzīves vietas, attīstot kvalitatīvu infrastruktūru (sociālo, satiksmes, sakaru, enerģētikas, vides, tūrisma u.c.), publisko un privāto pakalpojumu tīklu atbilstoši, attīstības centra līmenim.
4. Pilsētas un ciemu attīstības mijiedarbība, izlīdzinot pakalpojumu pieejamību.
5. Apdzīvojuma struktūras elementu funkcionalitāte:

Apdzīvojuma vieta	Statuss	Esošā funkcija	Perspektīvā funkcija	Pieejamie pakalpojumi (2034)
<b>1. līmeņa attīstības centrs – reģionālās nozīmes attīstības centrs</b>				
Ogre	Valstspilsēta	1. Novada līmeņa administratīvais un pakalpojumu centrs 2. Novada līmeņa darba tirgus centrs 3. Galvenais novada mobilitātes centrs 4. Ražošanas centrs 5. Dzīvesvieta 6. Darba vieta 7. Svārstmigrācijas gala punkts	1. Valsts līmeņa izglītības, aktīvās atpūtas un tūrisma centrs 2. Valsts līmeņa darba tirgus centrs 3. Starpnovadu mobilitātes centrs 4. Ražošanas un loģistikas centrs 5. Dzīvesvieta 6. Darba vieta 7. Svārstmigrācijas līdzsvara punkts	1. Valsts līmeņa izglītības iestādes 2. Profesionālās izglītības iestāde 3. Vispārējās vidējās izglītības iestādes 4. Pamatizglītības iestādes 5. PII 6. Profesionālās ievirzes izglītības iestādēm 7. Valsts iestāžu pakalpojumi 8. Slimnīca, veselības veicināšanas centrs, ģimenes ārstu prakses 9. Ogres-novada Sociālais dienests 10. Ogres novada Bāriņtiesas pakalpojumi 11. Ilgstošas sociālās aprūpes un rehabilitācijas institūcijas. 12. Bērnu un jauniešu brīvā laika pavadīšanas pakalpojumi 13. Sporta centrs 14. Kultūras centrs 15. Bibliotēkas pakalpojumi 16. Tūrisma informācijas centra pakalpojumi 17. Lielveikals 18. Bankas pakalpojumi 19. Pasta pakalpojumi
<b>2. līmeņa attīstības centri – novada nozīmes attīstības centri</b>				

Ikšķile, Ķegums, Lielvārde	Novada pilsēta	<ol style="list-style-type: none"> <li>1. Pašvaldības pakalpojumu pieejamības centrs</li> <li>2. Dzīvesvieta</li> <li>3. Svārstmigrācijas gala punkts</li> <li>4. Darba tirgus centrs</li> <li>5. Darba vieta</li> </ol>	<ol style="list-style-type: none"> <li>1. Novada nozīmes administratīvais un pakalpojumu centrs</li> <li>2. Augstvērtīga dzīvesvieta</li> <li>3. Svārstmigrācijas gala punkts</li> <li>4. Darba tirgus centrs</li> <li>5. Darba vieta</li> </ol>	<ol style="list-style-type: none"> <li>1. Vispārējās vidējās izglītības iestāde</li> <li>2. Pamatizglītības iestāde</li> <li>3. PII</li> <li>4. Profesionālās ievirzes izglītības iestādēm vai to filiāle</li> <li>5. Valsts iestāžu pakalpojumi</li> <li>6. Pilsētas pārvalde,</li> <li>7. Veselības veicināšanas pakalpojumi</li> <li>8. Sporta centrs, stadions</li> <li>9. Sociālā dienesta pakalpojumu sniegšanas vieta</li> <li>10. Ogres novada Bāriņtiesas pakalpojumi</li> <li>11. Bērnu un jauniešu brīvā laika pavadīšanas pakalpojumi</li> <li>12. Kultūras pakalpojumi</li> <li>13. Bibliotēkas pakalpojumi</li> <li>14. Tūrisma informācijas centra pakalpojumi</li> <li>15. Tirdzniecības centrs</li> <li>16. Bankas pakalpojumi</li> <li>17. Pasta pakalpojumi</li> </ol>
<b>3. līmeņa attīstības centri – vietējas nozīmes attīstības centri</b>				
Tīnūžu, Ogresgals Suntaži, Lēdmane, Madliena, Jumprava, Birzgale, Tome, Rembate, Krape, Meņģele, Līčupe, Taurupe, Ķeipene Laubere	Ciemi	<ol style="list-style-type: none"> <li>1. Dzīvesvieta</li> <li>2. Darba vieta</li> <li>3. Pagasta pārvalde</li> <li>4. Kultūras organizācijas iestāde</li> <li>5. Bibliotēka</li> <li>6. Ģimenes ārsta prakse (izņ. Tome)</li> <li>7. PII un pamatskolas izgl. iestādes (lielākajā daļā ciemu)</li> </ol>	<ol style="list-style-type: none"> <li>1. Administratīvais, pakalpojumu un attīstības centrs</li> <li>2. Dzīvesvieta</li> <li>3. Darba vieta</li> <li>4. Aktīvās atpūtas centrs</li> <li>5. Videi draudzīgas ražošanas vieta</li> <li>6. Attālinātā darba centrs</li> </ol>	<ol style="list-style-type: none"> <li>1. Pamatizglītības iestādes</li> <li>2. PII</li> <li>3. Ģimenes ārstu prakse</li> <li>4. Pagasta pārvalde,</li> <li>5. Sociālā dienesta pakalpojumi</li> <li>6. Ilgstošas sociālās aprūpes un rehabilitācijas pakalpojumi</li> <li>7. Bērnu un jauniešu brīvā laika pavadīšanas pakalpojumi</li> <li>8. Kultūras pakalpojumi</li> <li>9. Bibliotēka</li> <li>10. Tūrisma informācijas centra pakalpojumi</li> <li>11. Bankas pakalpojumi</li> <li>12. Pasta pakalpojumi</li> </ol>

6. Pakalpojumu groza izstrāde atbilstoši apdzīvojuma struktūras elementu funkcionalitātei.

#### **6.4.2.2. Vadlīnijas pilsētu un ciemu attīstības plānošanai**

1. Prioritāri attīstīt esošos attīstības centrus, palielinot tajos apdzīvojuma blīvumu, nepieciešamības gadījumā paplašinot. Pilsētas un ciemi nodrošināmi ar atbilstošu inženiertehnisko infrastruktūru, publiskajiem un privātajiem pakalpojumiem atbilstoši apdzīvotas vietas statusam.
2. Paplašinot apbūves teritorijas prioritāri nepilnvērtīgi izmantotās vai pamestās apbūves teritorijas.
3. Ierobežot neapbūvēto “zaļo” teritoriju apbūvi pilsētu un ciemu teritorijās. Dzīvojamās apbūves teritorijās vietām jā saglabā dabas pamatnes (meži, lauki u.c.) teritorijas, piepilsētas dabas resursi, neapgrūtinot to pieejamību.
4. Attīstot esošās apdzīvotās vietas gar ūdenstilpju un ūdensteču krastiem, ir jābūt nodrošinātai publiskai pieejai ūdensmalām, tās labiekārtojot un efektīvi izmantojot funkcionālo un estētisko potenciālu.
5. Pilsētu telpiskās un vizuālās identitātes saglabāšana un attīstība. Pilsētu vēsturiskās apbūves teritorijās ievērot vēsturiskās apbūves tradīcijas – apbūves gabalu lielumu un labiekārtojumu un apstādījumu principus, apbūves mērogu un stilistiskās iezīmes.
6. Pilsētu un ciemu centros, izņemot vēsturiskās apbūves teritorijas, paredzēt blīvas jauktas centra apbūves teritorijas.
7. Visa veida infrastruktūras nodrošinājuma un kvalitātes uzlabošana, esošo tehniskās un vides infrastruktūras tīklu un objektu izmantošana jaunu objektu būvniecībā vai atjaunošanā.
8. Pilsētu un ciemu raksturam atbilstošas, dinamiskas un daudzveidīgas uzņēmējdarbības vides nodrošināšana un attīstība.
9. Pilsētu un ciemu attīstība, tos plānojot atbilstoši pilsētībūvnieciskiem principiem, notiek ar ilgtermiņa redzējumu, realizējot to pēc pakāpeniskuma principa, ņemot vērā attīstībai pieejamo kapacitāti.
10. Mezglu punktu (pakalpojumu un aktivitāšu vietas), piesaistes vietu (kultūrvēsturiskā mantojuma, tūrisma objektu vietas), pilsētas “vārtu” (telpiski iezīmējami un akcentējami pilsētas robežpunkti) izveide.
11. Pilsētu un ciemu dabas, kultūrvēsturiski un ainaviski nozīmīgo teritoriju izkopšana, vienlaikus veicinot attīstību, paaugstinot dzīves un mājokļu kvalitāti.

#### **6.4.2.3. Vadlīnijas transporta un komunikāciju tīklu plānošanai**

1. Transporta infrastruktūras kvalitātes paaugstināšana un attīstība: visas novada pilsētas un pagastu centri savstarpēji savienojami ar melna seguma ceļiem.
2. Satiksmes drošības paaugstināšana, atbilstoši izbūvējot drošus krustojumus, un ceļu šķērsojumus gājējiem un riteņbraucējiem. Galvenokārt tas attiecas uz autoceļu A6 un dzelzceļu apdzīvoto vietu teritorijās.
3. Transporta plūsmas atslogošana, izveidojot dublierus – perspektīvās ielas un ceļus vietējam un lēngaitas transportam paralēli galveno virzienu autoceļiem.
4. Dzelzceļam novada teritorijā jābūt ne tikai pasažieru pārvadātājam, bet tas varētu kļūt par lielmēroga un vietējās loģistikas, ražošanas attīstības un atbalsta vietu. Attīstīt saiti ar *Rail Baltic*, veidojot noliktavu, loģistikas centrus gar transporta koridoriem.

5. Transporta maiņas sistēmas izveide (*Park&Ride*) pie dzelzceļa stacijām un cita veida mobilitātes punktu attīstība.
6. Sabiedriskā transporta pilnveide un attīstīšana, radot ērtu un vienotu sabiedriskā transporta sistēmu. Pieprasījuma reisu sistēmas ieviešana.
7. Veloinfrastruktūras attīstīšana: veloceļu tīkls pilsētu un to apkaimju savienošanai, velonovietes un velonoma.
8. Gājēju ceļu tīklojuma un struktūras plānošana un izveide saistībā ar pārējām transporta sistēmām.
9. Gaisa satiksmes attīstīšana ar mazajiem lidlaukiem.
10. Aktivitāšu atbalstīšana, kas saistītas ar ūdens telpas apguvi un ūdensceļu izveidi.
11. Publisku teritoriju labiekārtošana pie ūdenstecēm un ūdenstilpēm aktīvās atpūtas veicināšanai.
12. Informācijas pārraides tīklu pārklājuma nodrošināšana, kas rada stabilu un nepārtrauktu piekļuvi internetam un citām informācijas sistēmām visā novada teritorijā.
13. Ūdenssaimniecības tīklu attīstīšana.
14. Vietējās energoapgādes sistēmu attīstīšana, mazinot SEG emisijas.
15. Atkritumu apsaimniekošanas sistēmas uzlabošana un modernizācija, vides piesārņojuma samazināšana.

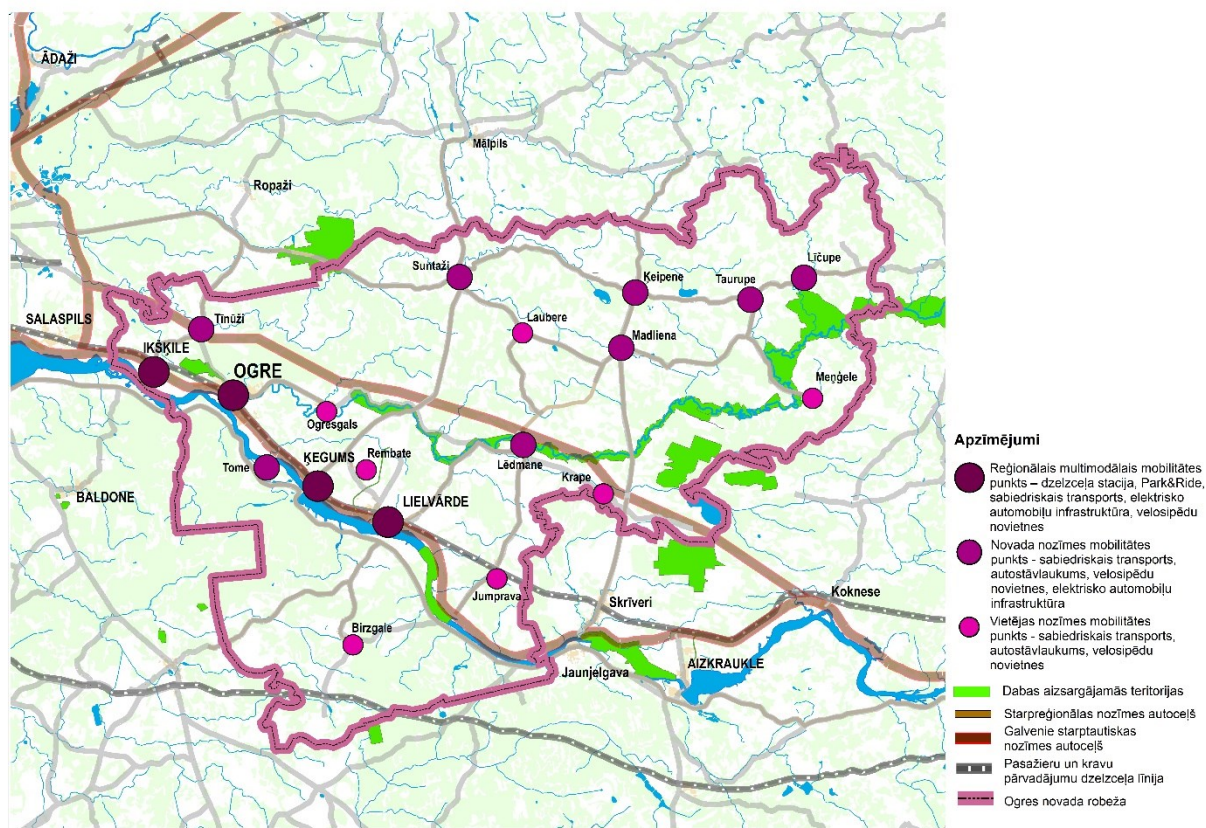
#### **6.4.2.4. Mobilitātes attīstības virzieni**

Ogres novadā mobilitātes struktūra tiek veidota atbilstoši esošai transporta infrastruktūrai, iedzīvotāju un uzņēmēju transporta pieejamības iespējām un tā daudzveidībai.

Mobilitātes galvenais uzdevums ir nodrošināt iedzīvotājiem ātru un ērtu nokļūšanu sasniedzamajā galamērķī, piedāvājot ērtu infrastruktūru, piekļuvi koplietošanas transporta iespējām un mikromobilitāti. Mobilitātes punkts apvieno dažādus ilgtspējīgus transporta veidus, to savstarpējo saskaņotību laikā un telpā.

Ogres novadā tiek paredzēti trīs līmeņa mobilitātes punkti:

- 1. līmenis** – Reģionālais multimodālais mobilitātes punkts. Tas ietver dzelzceļa staciju, Park&Ride, sabiedrisko transportu, elektrisko automobiļu infrastruktūru, velosipēdu novietnes. Paredzēts novada pilsētās: valstspilsētā Ogrē, novada nozīmes pilsētās Ikšķilē, Ķegumā, Lielvārdē;
- 2. līmenis** – Novada nozīmes mobilitātes punkts. Tas ietver sabiedrisko transportu, elektrisko automobiļu infrastruktūru, auto stāvlaukumus, velosipēdu novietnes. Paredzēts esošo pagastu centros, kurus šķērso valsts reģionālas nozīmes autoceļi;
- 3. līmenis** – Vietējas nozīmes mobilitātes punkts. Tas ietver sabiedrisko transportu, auto stāvlaukumus, velosipēdu novietnes.



12.att. Mobilitātes punkti Ogres novadā

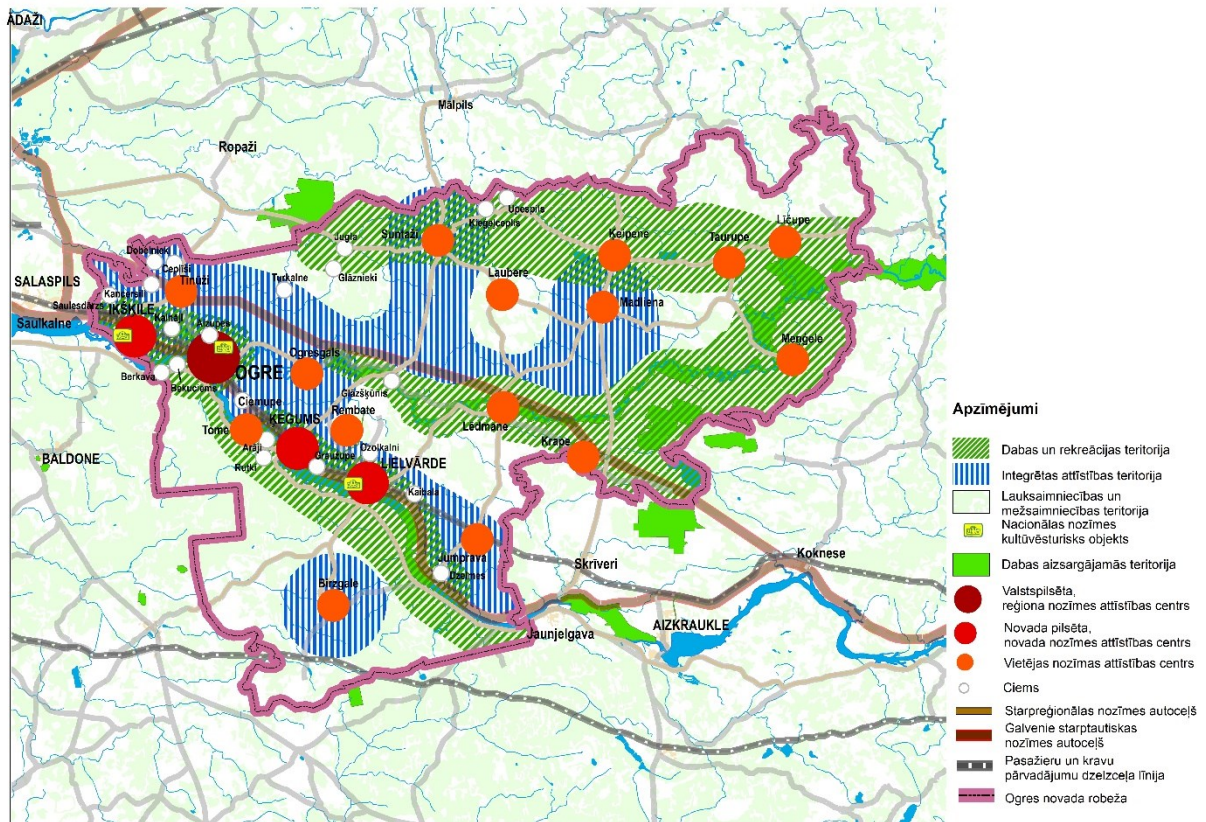
### 6.4.3. Galvenās funkcionālās telpas

Šajā sadaļā noteiktās vadlīnijas nenosaka ierobežojumus, bet prioritāros izmantošanas un attīstības virzienus katrā funkcionālajā telpā. Katrā atsevišķā gadījumā izvērtējams konkrētās teritorijas potenciāls.

Funkcionālo telpu pārklāšanos gadījumā, ievērojot analizējamās teritorijas specifiku, piemērojamas tādas funkcionālās telpas attīstības vadlīnijas, kas ļaus efektīvāk aktivizēt attīstības potenciālu, ievērojot ilgtspējīgas attīstības principu un sekmējot Stratēģijas ilgtermiņa stratēģisko uzstādījumu īstenošanu.

Stratēģijā noteikto ilgtermiņa stratēģisko uzstādījumu, telpiskās attīstības perspektīvas un vadlīniju integrēšanai novada teritorijas plānojumos un lokālplānojumos izstrādājami attiecīgie tematiski plānojumi.

Ogres novadā telpiski tiek noteiktas trīs funkcionālās telpas – Integrētās attīstības teritorija, Dabas un rekreācijas teritorija un Lauksaimniecības un mežsaimniecības teritorija. Dabas un rekreācijas teritorija ietver Ogres novadā būtiskas ainaviskas augstvērtīgas teritorijas.



13.att. Galvenās funkcionālās telpas Ogres novadā

#### 6.4.3.1. Vadlīnijas integrētas attīstības teritoriju plānošanai

1. Intensīva un daudzveidīga saimnieciskā darbība:
  - 1.1.rūpnieciskās ražošanas un pārstrādes uzņēmumu attīstība, modernizācija;
  - 1.2.pilsētu un ciemu teritorijā augstākā prioritāte inovatīvo, zināšanu ietilpīgo ražošanas un pakalpojumu uzņēmumu attīstībai, kas nerada būtisku negatīvu ietekmi uz vidi;
  - 1.3.transporta un loģistikas uzņēmumu attīstība;
  - 1.4.atjaunojamo energoresursu ražošana;
  - 1.5.pakalpojumu attīstība;
  - 1.6.ārpus apdzīvotu teritorijām derīgo izrakteņu ieguve, ieguves vietu rekultivācija;
  - 1.7.tūrisma un rekreācijas infrastruktūras attīstība un modernizācija, jaunu tūrisma maršrutu un pakalpojumu tīklu izveide.
2. Lauksaimniecība un lauku ekonomikas dažādošana:
  - 2.1.bioloģiskās lauksaimniecības attīstība;
  - 2.2.lauku saimniecību pārprofilēšana un nodarbes veidu dažādošana, attīstot un kombinējot lauku tūrismu, amatniecību, bioloģisko lauksaimniecību un citus virzienus; unikālo amatnieku, mājražotāju produkcija un lauksaimniecības produktu ražošana;
  - 2.3.specializētu, augstražīgu, tehnoloģiski modernu lauksaimniecības produkcijas ražošanas un pārstrādes uzņēmumu attīstība, modernizācija, konsolidācija;

- 2.4.lauku industriālo parku veidošana lauksaimnieciskās ražošanas produktu pārstrādei, uzglabāšanai;
  - 2.5.veicināt lauku saimniecību nozaru kooperāciju izveidi un darbību;
  - 2.6.zivsaimniecības, dīķsaimniecības attīstība;
  - 2.7.meliorācijas, zemes ielabošanas un erozijas mazināšanas pasākumi;
  - 2.8.augstvērtīgu lauksaimniecības zemju saglabāšana lauksaimnieciskai ražošanai.
3. Mežsaimniecība:
- 3.1. mežsaimniecības un ar to saistīto ražošanas nozaru attīstība, orientācija uz starptautiski konkurētspējīgu gala produktu ar augstu pievienoto vērtību;
  - 3.2. mežu potenciāla izmantošana tūrismam un rekreācijai;
  - 3.3. mazvērtīgu neizmantoto lauksaimniecības zemju apmežošana (ārpus mozaīkveida ainavām).

Ogres novadam raksturīga augsta kultūras pieminekļu koncentrācija, kas īpaši raksturīgas Daugavas krastam. Šeit nozīmīga arī teritorijas nozīme valsts kultūras mantojuma kontekstā un latviskuma kolektīvajā apziņā – Lielvārdes josta kā latviskās dzīvesziņas un senču mantojuma simbols, Ķeguma HES kā Pirmās republikas industrializācijas un labklājības simbols, Ikšķiles Sv.Meinarda sala kā kristietības ienākšanas simbols un Daugavas ieleja, ar to saistītā folklorā, literatūrā un mākslā kā Latvijas vēstures un kultūras vienotā mantojuma simbols. Nozīmīgas kultūrvēstures vietas ir arī pārējā novada teritorijā, taču tās vairāk veidotas kā atsevišķi centri.

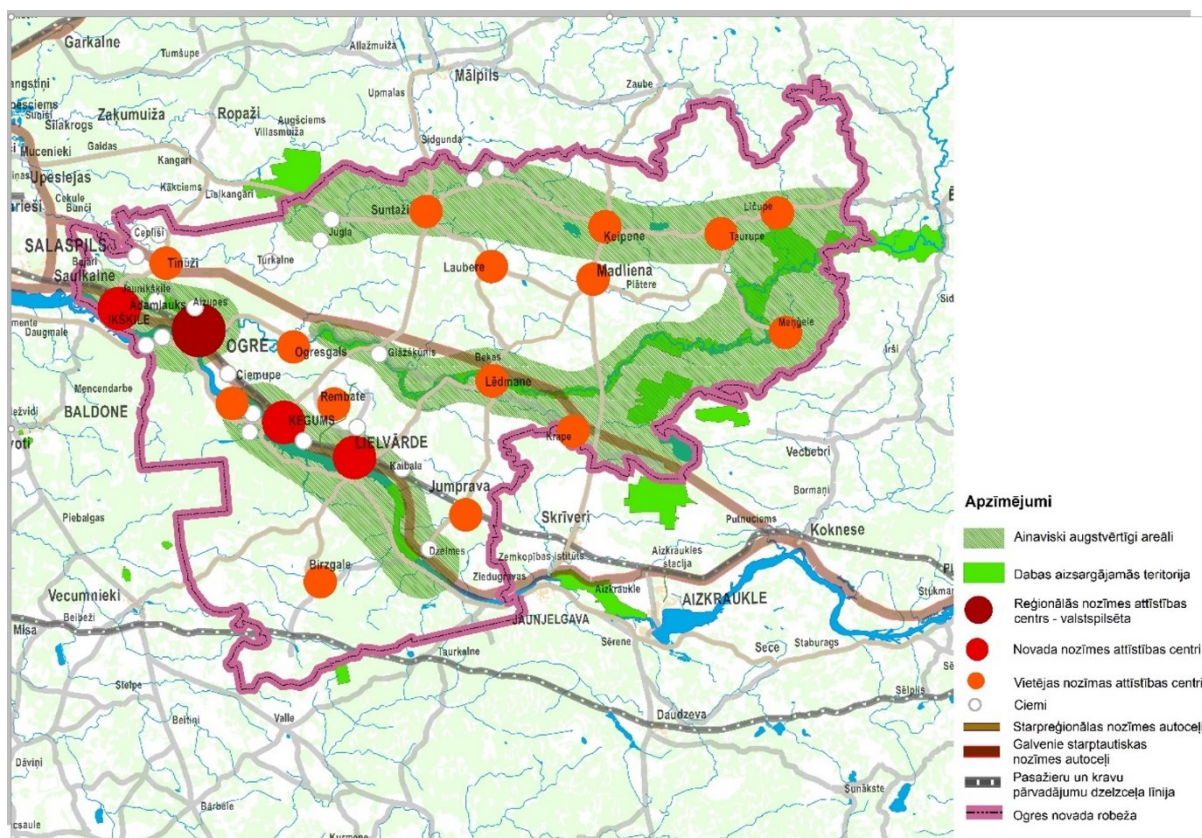
#### **6.4.3.2. Vadlīnijas dabas un rekreācijas teritoriju plānošanai**

Īpaši aizsargājamās dabas teritorijām ir izcila nozīme novada dabas, kā arī kultūrvēsturiskā mantojuma un vērtību saglabāšanā. Jānorāda, ka īpaši aizsargājamās teritorijas pašreiz neaptver, un arī nākotnē neaptvers visas tās vietas, kas ir nozīmīgas kā dabas vērtību glabātājas. Tādēļ turpmāk lielāka loma būs:

- [1] daudzveidīgo dabas un ainavisko vērtību saglabāšanai saimnieciskajā darbībā izmantojamās teritorijās, tas nozīmē, ka pieaugs pašvaldības teritorijas plānojumu loma dabas un ainavu aizsardzības pasākumu plānošanā;
- [3] papildināmajam ainaviski nozīmīgo telpu/ teritoriju tīklam;
- [4] sabiedrības un plānošanas dokumentu izstrādē iesaistīto personu izglītošanai un iesaistei dabas vides un ainavu aizsardzības nozīmes jomā;

Efektīvu dabas aizsardzību īpaši aizsargājamās teritorijās nodrošinās kvalitatīvi dabas aizsardzības plāni, būs atrasts labākais veids, kā tos integrēt pašvaldību teritoriju plānojumos un kā atklāt zemju īpašniekiem un apsaimniekotājiem tās attīstības iespējas, ko piedāvā vienīgi īpaši aizsargājamās teritorijas statuss. Turpmāk teritoriju plānojumā liela uzmanība jāpievērš īpaši aizsargājamo teritoriju tīkla kā daudzfunkcionāla veseluma pastāvēšanas nodrošināšanai. Konkrētās situācijās / vietās, rēķinoties ar iedzīvotāju un uzņēmēju attīstības interesēm, jālīdzsvaro dabas aizsardzības un attīstības mērķi. Šajā nolūkā jāizmanto inovatīvās pieejas, lai plānotu attīstības virzienus un veidus, kas saskaņojas ar dabas un kultūras mantojuma saglabāšanas mērķiem.





#### 14. att. Ogres novada ainaviski augstvērtīgie areāli

Novada perspektīvajā telpiskajā struktūrā paredzētas dabas un rekreācijas teritorijas, kas ietver ainaviski augstvērtīgas teritorijas, kuras nodrošina telpisko un ekoloģisko vienotību, kā arī kalpo novada un reģiona vides ekoloģiskās kvalitātes un ilgtspējas uzturēšanai. Šajā tīklā īpaša nozīme ir upju ielejām, it sevišķi – Daugavas, Ogres un Mazās Juglas upju ielejām kā lineārām struktūrvienībām, kas ir izcilas dabas daudzveidības krātuves, kas pilda svarīgas ekoloģiskās un sociāli ekonomiskas funkcijas. Ielejās un gar tām gadsimtu gaitā izveidojušās daudzveidīgas kultūrainavas no lauku viensētām līdz maziem padomju laiku ciematiem ar lauksaimniecības ievirzi ko savieno likumots dažādas nozīmes ceļu tīkls, vietām šķērso dzelzceļa līnijas un augstsprieguma tīkla infrastruktūra. Mūsdienās šie apdzīvoto vietu centri ir attīstījušies un pateicoties pašvaldības ekonomiskajām un sociālajām investīcijām, un Rīgas un attālinātā darba pieejai, veido aizvien pievilcīgāku dzīves vidi ģimenēm ar bērniem.

Būtiski, ka upju ielejas aizvien vairāk piesaista dažādas ekonomiskās un tūrisma attīstības aktivitātes, ko veicina teritorijas ģeogrāfiskā atrašanās un pieejamība. Šīm teritorijām ir potenciāls tūrisma attīstībā un iedzīvotāju rekreācijas nodrošināšanā, taču upju ielejās un to krastos būtu jāierobežo tādas aktivitātes, kas apdraud to dabas daudzveidības resursus un tradicionālo ainavu. Stratēģija neizvirza īpašus nosacījumus šo teritoriju plānošanai, šim nolūkam novada teritorijas plānojuma izstrādes ietvaros izstrādājams dabas un rekreācijas vai ainavu tematiskais plānojums. Turpmāk ieteicams izstrādāt attīstības mērķiem motivētus priekšlikumus aizsargājamo un vērtīgo dabas, ainavisko un kultūrvēsturisko teritoriju reģionālās telpiskās struktūras mērķtiecīgai veidošanai.

1. Teritorijas izmantošanas, attīstības un īpašo dabas aizsardzības mērķu līdzsvarošana, akcentējot kā vērtību kompleksus un attīstības resursus.

2. Teritoriju galvenais attīstības un izmantošanas virziens – videi draudzīgs tūrisms un rekreācija, novada lauku teritorijās saglabājot un attīstot arī nozares, kuru darbība vērsta ne tikai uz attīstību, bet arī dabas vērtību saglabāšanu, saudzēšanu (lauksaimniecība, mežsaimniecība un ar šīm nozarēm saistīto pakalpojumu sniegšana, produktu pārstrāde).
3. Tūrisma un rekreācijas infrastruktūras attīstība un modernizācija, t.sk. publiski pieejamu tūrisma un izziņas objektu – taku, velociņu, maršrutu, skatu torņu, telšu vietu, laivu piestātņu un jahtu ostu, stāvlaukumu, apmeklētāju centru (kempingu), informācijas centru, pakalpojumu sniegšanas tīklu, u.c. attīstība. Ūdenstūrisma infrastruktūras attīstīšana.
4. Zaļo koridoru (savienojumi ar Daugavu, Ogres upi un Mazo Juglu iekšzemes virzienā) izveide un attīstība, balstoties uz novada ekoloģisko tīklojumu (esošo zaļo struktūru un hidroloģisko tīklu).
5. Daugavas un Ogres krasta izmantošana atpūtas un peldvietu izvietojšanai, ūdenssporta atbalstam. Pilsētu teritorijās veidojamas promenādes, ciktāl tas atbilst dabas pamatnes saglabāšanas prasībām. Ainavu izpēte un analīze, lai ar konkrētām rīcībām risinātu jautājumus par ainavu veidošanu upju krastmalu posmos, atverot skatus no upes (sauszemes siluets un dominantes) un uz upi (skatu leņķi un perspektīvas).
6. Nepieļaut kultūrainavas degradāciju, izvietojot ražošanas objektus, derīgo izrakteņu karjerus, ievērot to potenciālo ietekmi uz kultūrainavu, paredzot risinājumus negatīvas ietekmes uz kultūrainavu novēršanai vai mazināšanai.
7. Ražošanas un citas saimnieciskās darbības izvietojšana: kopstrādes un attālinātā darba centri, biroji, lauku teritorijām tradicionālās ražotnes un ražotnes, kas nerada būtisku ietekmi uz vidi, rekreācijas un tūrisma objektiem, to potenciāla izmantošana ainavas izkopšanai.
7. Dažādot saimniecisko darbību, attīstot un kombinējot lauku tūrismu, amatniecību, bioloģisko lauksaimniecību un citus virzienus.
8. Meliorācijas, zemes ielabošanas un erozijas mazināšanas pasākumi; augstvērtīgu lauksaimniecības zemju saglabāšana lauksaimnieciskai ražošanai.
9. Veicot mežistrādi, izstrādāt meža ainavu plānus, nodrošinot ainavas daudzveidību un ātrāku atjaunošanos;
10. Ierobežot liela mēroga ainavu degradējošo atjaunojamo energoresursu objektu būvniecību ainaviski vērtīgajās teritorijās;
11. Saglabājamas atklātas ainavu telpas bijušo lauksaimniecībā izmantojamo zemju vietā;
12. Aizsargāt gar autoceļiem augošos ainaviski vērtīgos kokus, koku alejas un citus dabas pieminekļus
13. Aizsargāt nozīmīgos ainavisko vērtīgo skatu punktus, nepieļaujot perspektīvu aizsegšana ar masīvām liela apjoma būvēm, kas būtiski bloķē ainavu skatus un dominē ainavā, apstādīšanu ar videi neatbilstošiem stādījumu veidiem un būtisku reljefa pārveidošanu.

#### **6.4.3.3. Vadlīnijas lauksaimniecības un mežsaimniecības teritoriju plānošanai**

Lauku telpas areāli ar mozaīkveida lauku-mežu struktūru kopumā aizņem lielas platības, veidojot novada lauku telpu fonu. Savukārt lauku areāli, kuros attīstīsies jaunā būvniecība un kļūs par mājokļu teritorijām pilsētu iedzīvotājiem, atradīsies galvenokārt to tuvumā, iespējams,

ainaviski skaistās vietās. Tās ir potenciālas konfliktu teritorijas, kas var rasties saistībā ar apbūvi (blīvums, veidols u.c.), ekoloģiskajiem apstākļiem, iedzīvotāju vajadzībām un attieksmi. Tādēļ teritoriju plānojumā šīm vietām pievēršama īpaša uzmanība, lai novērstu konfliktu rašanos vai arī piedāvātu veidu, kā tos atrisināt. Jāsaglabā tradicionālā lauku vide ar dzīves un atpūtas vietas pamatelementiem – viensētām un viensētu grupām mozaīkveida ainavā. Augstvērtīgas lauksaimniecības zemes jāsaglabā lauksaimnieciskai ražošanai.

Mežsaimnieciska darbība arī turpmāk notiks un attīstīsies meža areālos – lielajos vienlaidus valsts meža masīvos, kā arī mozaīkveida lauku telpu areālos, kur ir mazāki valsts un pašvaldības mežu masīvi un privātie meži lauku saimniecībās. Atbilstīgi Latvijas mežu politikai, mežsaimniecība būs daudzfunkcionāla un mežu apsaimniekošana/ izmantošana nodrošinās to pastāvēšanas un attīstības ilgtspējību. Blakus tradicionālai mežsaimnieciskai darbībai (tās mērķi ir meža produktivitātes paaugstināšana, pievienotās vērtības radīšana, meža apsardzība un izmantošanas apstākļu nodrošināšana u.c.), mežs konkrētās teritoriālās situācijās tiks izmantots sabiedrības vajadzībām (piepilsētu meži, mežaparki īpaši aizsargājamo teritoriju struktūrā, pastaigu un atpūtas vietas, aktīvā tūrisma objekti, sēņu un ogu meži u.c.). Tas nozīmē, ka meža resursi jāizmanto, saglabājot un aizsargājot tā bioloģisko daudzveidību, meža ainavas ekoloģisko stabilitāti, kā arī vides kvalitāti. Stratēģiskā perspektīvā jāizmanto visi līdzekļi, lai saglabātu raksturīgo meža tipu struktūru un vietas, kur tie (meža tipi) pārstāvēti labākajā veidā (kā etaloni), kā arī nodrošinātu apstākļus meža floras, faunas un biotopu īpatnību un dažādības saglabāšanai. Tā kā mežs ir neatņemama ainavu vizuālās struktūras pazīme un attīstības resurss, turpmāk mežu apsaimniekošana plānojama arī ainavu līmenī.

#### 6.4.4. Sadarbības teritorijas

Nolūkā aktivizēt teritorijas potenciālu, vai arī efektīvi atrisināt kopīgos problēmjasautājumus, Ogres novads turpinās jau bijušo Ogres, Ikšķiles, Lielvārdes un Ķeguma novadu pašvaldību uzsākto sadarbību ar kaimiņu pašvaldībām uzņēmējdarbības, tehniskās un sociālās infrastruktūras attīstības, kā arī dabas aizsardzības jomās.

Sadarbība ar **Aizkraukles** novadu ir nepieciešama multimodālā transporta koridora attīstīšanā un Daugavas apsaimniekošanā, tai skaitā kultūrainavas un kultūrvēstures mantojuma izkopšanā un uzturēšanā.

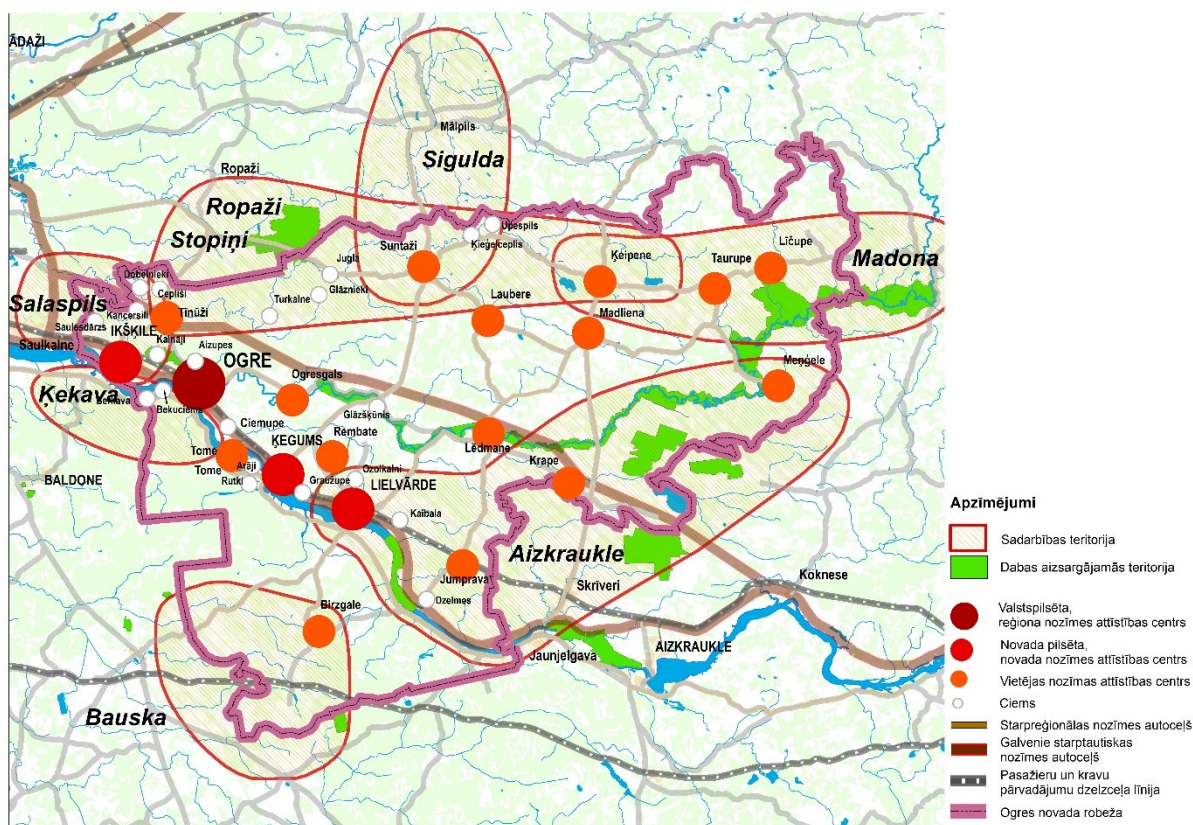
Sadarbība ar **Ķekavas** novadu nepieciešama Daugavas krastu kopīgā apsaimniekošanā, vienota tūrisma pakalpojuma organizēšanā.

Sadarbība ar **Madonas** novadu ir aktuāla bijušā dzelzceļa Rīga – Ērgļi (*Zaļais dzelzceļš*) attīstībā, kā arī novada austrumu daļas teritoriju attīstīšanā un pakalpojumu pieejamības uzlabošanā šajā novada daļā. Kopīga ĪADT “Ogres ieleja” apsaimniekošana.

Sadarbība ar **Ropažu** novadu ir aktuāla ĪADT “Lielie Kangari” kopīga apsaimniekošana, bijušā dzelzceļa Rīga-Ērgļi (*Zaļais dzelzceļš*) attīstībā

Sadarbībā ar **Siguldas** novadu tiks veidots kopīgais tūrisma piedāvājums un attīstīta transporta infrastruktūra.

Sadarbojoties ar **Bauskas** novadu tiks veicināts tūrisms un uzņēmējdarbība, autoceļa “Zemgales josta” attīstība.



15.att. Ogres novada sadarbības teritorijas

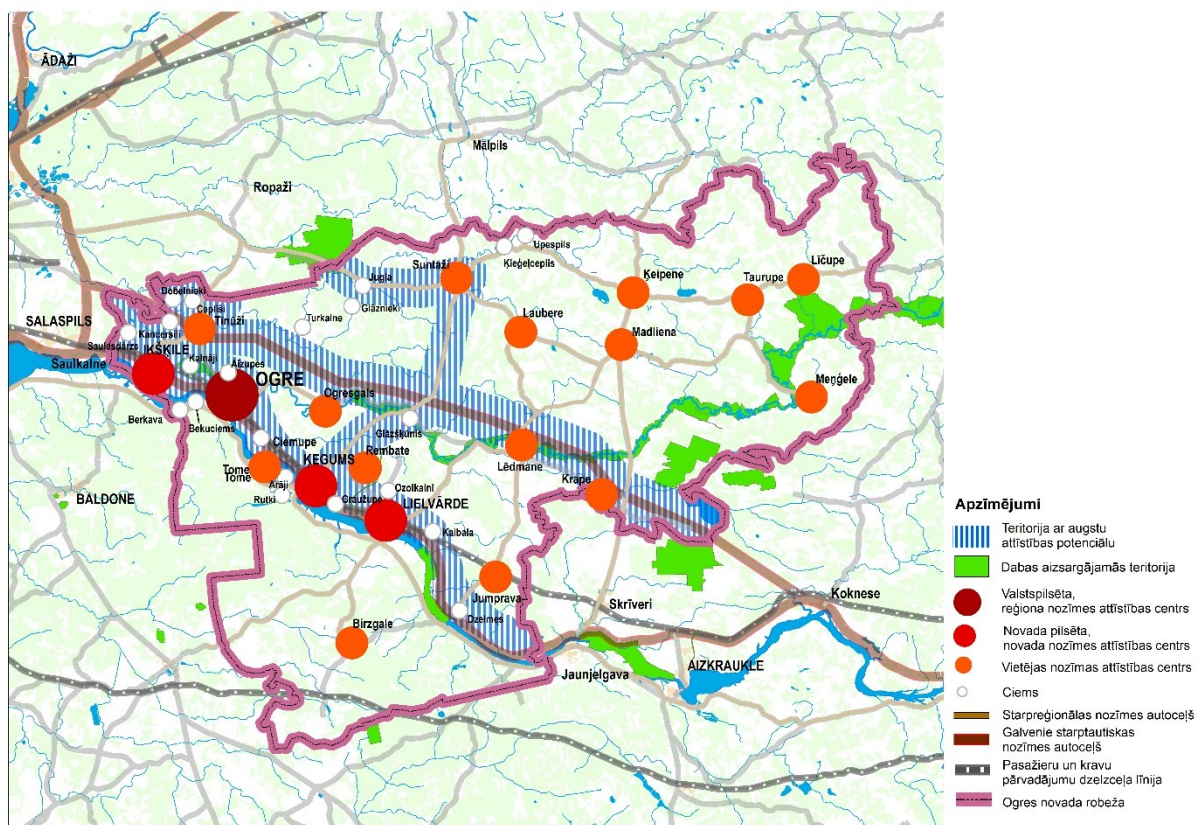
#### 6.4.5. Prioritāri attīstāmās teritorijas

Izvērtējot ģeogrāfisko izvietojumu, dabas un kultūrvēsturiskās vērtības, inženiertehnisko nodrošinājumu, ievērojot Stratēģijā noteiktās funkcionālās telpas, tika definētas *prioritāri attīstāmās teritorijas* – teritorijas ar augstu attīstības potenciālu ekonomikas aktivizēšanai. Šajās teritorijās prioritāri attīstāma ražošana un pakalpojumu sniegšana ar augstāku pievienoto vērtību, pilnveidojot tehnisko, tūrisma un rekreācijas infrastruktūru, efektīvi izmantojot esošos dabas resursus un kultūrvēsturisko mantojumu.

Investīcijām (privātā/publiskā sektora) šajās teritorijās raksturīga augsta ekonomiskā atdeve, sekmējot novada konkurences priekšrocību attīstību, tiek radīts pozitīvs efekts visai novada teritorijai, attīstās jaunie pakalpojumi un infrastruktūra.

Teritorijas ar augstu attīstības potenciālu tiek noteiktas novada pilsētās, Tīnūžu pagasta teritorijā, gar valsts reģionāliem autoceļiem A6, E22 jeb P80, P8 un P4 no Suntažiem uz Ropažu novada pusi. Teritorijām gar autoceļiem nav noteiktu robežu.

*Nosakot prioritāri attīstāmās teritorijas nebūt neizslēdz arī pārējās novada teritorijas vienmērīgu attīstību un labvēlīgu dzīves apstākļu un uzņēmējdarbības vides radīšanu.*



16.att. Ogres novada teritorijas ar augstu attīstības potenciālu

## 7. OGRES NOVADA ATTĪSTĪBAS SCENĀRIJI

Novada attīstības raksturs ir atkarīgs kā no ilgtermiņa mērķu vairāk vai mazāk pilnīgas īstenošanas, tā arī no ārējiem apstākļiem: blakus novadu un pilsētu attīstības un vispārējā sociālekonomiskā stāvokļa valstī. No šī viedokļa var identificēt sekojošus iespējamus galvenos attīstības scenārijus:

**1. līdzsvarotas, diversificētas attīstības scenārijs.** Atbilstoši vīzijai, katra novada daļa izmanto savas teritorijas īpatnības un vislabāk attīsta tieši sev raksturīgo potenciālu. Pārvaldība uzmanīgi seko vīzijā un stratēģiskajos mērķos ietvertā līdzsvara principa saglabāšanai visās tā izpausmēs. Infrastruktūras pieejamība un materiālās labklājības pieaugums kopā ar pašvaldības mērķtiecīgu stimulēšanas programmu veicina dzimstību. Ogre kā valstspilsēta izmanto savas resursu piesaistes iespējas, novirzot tos visā teritorijā, attīstot satiksmes ceļu un nodrošinot iedzīvotājiem nepieciešamā pakalpojumu groza pieejamību arī attālākajos lauku pagastos. Attālākie lauku pagasti izmanto savu raksturīgo pievilcību un aktīvi piesaista attālināti strādājošos no Rīgas un citām teritorijām;

**2. centra-perspektīvo nomaļu scenārijs,** strauji attīstoties blakus teritoriju, pirmkārt, Rīgas ekonomikai. Ogres novada ekonomiskā attīstība neatpaliek, tomēr koncentrējas pārsvarā Rīgai un Ogrei tuvākajās teritorijās. Pārējās teritorijas ekonomiski atpaliek, kaut sociālā infrastruktūra attīstās, pievilinot jaunus iedzīvotājus, kas ir priekšnosacījums ekonomiskajai attīstībai ilgtermiņā, bet plānošanas periodā vēl neizpaužas, jo viņi pārsvarā nestrādā Ogres novadā. Attālākajos pagastos turpinās pašreizējās, nelabvēlīgās tendences, kaut arī to temps mazinās;

**3. tranzīta-rūpniecības scenārijs,** strauji augot ražošanas un loģistikas uzņēmumiem, iedzīvotāju dzīvesvides kvalitāte netiek līdzī ekonomiskajai attīstībai, pasliktinās cilvēku piekļuves iespējas dabas pamatnes teritorijām. Novada Rīgai tuvākā daļa kļūst par lielpilsētas guļamvagonu un industriālo piedēkli. Pakalpojumu infrastruktūra ārpus lielākajiem centriem attīstās nepietiekami un neveicina jaunu iedzīvotāju piesaisti novadam;

**4. centra-stagnācijas scenārijs.** Visnevēlamākais attīstības modelis Ogres novadam. Ieguldījumi pārsvarā koncentrējas novada centrā. Ikšķīle un teritorijas ap dzelzceļu un autoceļu A6 funkcionē kā Rīgas guļamvagoni, bet pārējā teritorija pārvēršas par centru slikti saistītās nomalēs, kurās ir nepietiekams sociālo pakalpojumu klāsts un vāja infrastruktūra, un kuras iedzīvotāji pamazām pamet.

Ilgspējīgas attīstības stratēģijas konsekventa īstenošana ir pirmā, visvēlamākā attīstības scenārija pamats.

## 8. OGRES NOVADA IAS ATBILSTĪBA UN PĒCTECĪBA

### 8.1. ATBILSTĪBA AUGSTĀK STĀVOŠIEM PLĀNOŠANAS DOKUMENTIEM

#### 8.1.1. Stratēģija “Latvija-2030”

Stratēģija “Latvija-2030” [6] ir izstrādāta pēc kapitālu metodes. Katra kapitāla attīstības nostādnēs ir iespējams atrast konkrētus Stratēģijā paredzētos ilgtspējīgas attīstības elementus (skatīt 7.tabulā).

7.TABULA

#### Ogres novada IAS 2034 stratēģisko uzstādījumu atbilstība stratēģijai Latvija-2030

Kapitāls	Mērķi	Aktivitāte	Atbilstošie IP
Kultūras telpas attīstība	Kultūras telpas saglabāšana, mijiedarbība un bagātināšana	Piederības izjūtas Latvijas kultūras telpai stiprināšana	IP2
		Radošas sabiedrības veidošana	IP2
Ilgtermiņa ieguldījumi cilvēkkapitālā	Cilvēkkapitāla bāzes vērtība un produktivitāte	Nodarbinātības programmas darba-spēka līdzdalības palielināšanai	IP3
		Cilvēkkapitāla attīstība un produktivitātes kāpinājums	IP3
		Veselības un sociālo pakalpojumu kvalitāte un pieejamība	IP2
		Depopulācijas risku mazināšana	IP1, IP2, IP3, IP4
		Novecošanās un māsaimniecību struktūras izmaiņu ietveršana sabiedrisko un soc. pakalpojumu politikā	IP2, IP3
	Iespēju vienlīdzība un vidusslāņa veidošanās	Kvalitatīvas izglītības un bērnu aprūpes pieejamība	IP1, IP2
		Resursu pieejamība	IP1
		Darba tirgus pieejamība un diskriminācijas mazināšana	IP2, IP3, IP4
		Īslaicīgās nabadzības amortizācija un nabadzības riska grupas	IP2
Paradigmas maiņa izglītībā	Kvalitatīva un pieejama izglītība mūža garumā	Izglītības pieejamība un pārmaiņas izglītības procesa organizācijā	IP2
		Skola kā sociālā tīklojuma centrs	IP1, IP2,
		Kontekstuāla izglītība un skolotāja profesijas maiņa	Valsts funkcija
		E-skola un informācijas tehnoloģiju izmantošana	IP1, IP2

<sup>6</sup> Latvijas ilgtspējīgas attīstības stratēģija līdz 2030. gadam, (2010) VARAM, 2010.

Kapitāls	Mērķi	Aktivitāte	Atbilstošie IP
		Izglītošanās mūža garumā – no pirmsskolas līdz pieaugušo tālākizglītībai	IP2
Inovātīva un eko efektīva ekonomika	Masveida jaunrade un inovācija	Lietotāju virzīta inovācija	Valsts un privātsektora sadarbības funkcija
		Atvērtu inovāciju prakse	
		Inovātīva uzņēmējdarbība	
		Plaša jaunrades kultūra	
	Atjaunojama un droša enerģija	Enerģētiskā drošība un neatkarība	Valsts funkcija
		Atjaunojamo energoresursu izmantošana un inovācija	IP1, IP3
		Energoefektivitātes pasākumi	IP1
		Energoefektivitāte un videi draudzīga transporta politika	IP1, IP3
Daba kā nākotnes kapitāls	Dabas vērtību un pakalpojumu ilgtspējīga apsaimniekošana	Dabas kapitāla pārvaldība	IP1, IP3
		Tirgus instrumentu izveide	Valsts funkcija
		Dabas aktīvu kapitalizēšana	IP1
		Ilgspējīga dzīvesveida veicināšana	IP2
Telpiskās attīstības perspektīva	Sasniedzamības uzlabošana	Transporta infrastruktūras plānošana un sabiedriskais transports	IP1, IP3
		Transporta infrastruktūras attīstība	IP1, IP3
		Komunikāciju tīkla attīstība	IP3, IP4
	Apdzīvojums	Attīstības centru izaugsme	
		Pilsētu un lauku mijiedarbība	IP1, IP2, IP3, IP4
		Attīstības centru funkcionālais tīkls	
	Nacionālo interešu telpas	Lauku attīstības telpa	IP1, IP2, IP3, IP4
		Baltijas jūras piekraste	Nav aktuāli
		Rīgas metropoles areāls	IP1, IP2, IP3, IP4
		Austrumu pierobeža	Nav aktuāli
		Izcili dabas, ainavu un kultūrvēsturisko teritoriju areāli	IP1, IP4
	Inovātīva pārvaldība un sabiedrības līdzdalība	Sociālā kapitāla vērtības pieaugums	Sabiedrības līdzdalība politikas veidošanā
Pilsoniskā izglītība un sociālā integrācija			IP2, IP3, IP4
E-pārvaldība un sabiedriskā inovācija			IP4



### 8.1.2. Vidzemes plānošanas reģiona teritorijas attīstības plānošanas dokumenti

Vidzemes plānošanas reģiona spēkā esoša Ilgtspējīgas attīstības stratēģija līdz 2030.gadam<sup>7</sup> apstiprināta 2015.gadā. Vienlaicīgi ar Ogres novada Stratēģijas un Attīstības programmas izstrādi norisinājās Vidzemes plānošanas reģiona Ilgtspējīgas attīstības stratēģijas līdz 2030.gadam aktualizācija. Šajā apakšnodaļā tiks izvērtēta Vidzemes plānošanas reģiona ilgtspējīgas attīstības stratēģijas 2030.gadam aktualizētā redakcija<sup>8</sup> (turpmāk – VPR IAS).

#### Vīzija

*Vidzeme ir talantīgus un darbīgus cilvēkus piesaistošs, labi savienots, iekšēji integrēts un drošs reģions, kas spēj elastīgi piemēroties izaicinājumiem, ir konkurētspējīgs un tiecas uz izcilību noteiktās reģiona viedās specializācijas jomās.*

Ogres novada Vīzijas formulējumos ir identificējami vairums no šeit minētajiem atslēgvārdiem. Vidzemes plānošanas reģiona **stratēģiskais mērķis** ir *sekmēt līdzsvarotu reģiona sociālo, ekonomisko un teritoriālo attīstību, īstenojot uz elastīgumu vērstu integrētu starpsektoru attīstības politiku, kas nodrošina reģiona ekonomisko un teritoriālo priekšrocību izmantošanu iedzīvotāju labklājības un drošumspējas palielināšanai.*

Ogres novada IAS stratēģiskie mērķi ietver VPR IAS stratēģiskā mērķa uzstādījumus.

VPR IAS ir definēti 3 stratēģiskie virzieni:

1. Stratēģiskais virziens *Cilvēks*.

Mērķis: uzlabot Vidzemes reģiona iedzīvotāju rīcībspējas un dzīves kvalitāti.

Ogres novada IAS šim stratēģiskajam mērķim atbilst sociālās dimensijas stratēģiskie mērķi SM2 un SM3.

2. Stratēģiskais virziens *Ekonomika*.

Mērķis: palielināt Vidzemes reģiona ekonomisko vērtību, uzlabojot uzņēmējdarbības vidi un palielinot ekonomisko ilgtspēju

Ogres novada IAS šim stratēģiskajam virzienam atbilst ekonomiskās dimensijas stratēģiskie mērķi SM5 un SM6.

3. Stratēģiskais virziens *Teritorija*.

Mērķi:

[1] uzlabot Vidzemes reģiona sasniedzamību, pieejamību un pievilcību.

Ogres novada IAS šim stratēģiskajam virzienam atbilst ekonomiskās dimensijas stratēģiskais mērķis SM4.

[2] saglabāt un attīstīt Vidzemes savdabīgo kultūrtelpu.

Ogres novada IAS šim punktam atbilst vides dimensijas stratēģiskais mērķis SM1 un ekonomiskās dimensijas stratēģiskais mērķis SM6.

[3] veidot ilgtspējīgu un labi funkcionējošu Vidzemes pilsētu tīklu, kas balstīts uz savstarpējās sadarbības un papildinātības principiem.

Ogres novada IAS šim punktam atbilst sociālās dimensijas stratēģiskais mērķis SM3 un ekonomiskās dimensijas stratēģiskie mērķi SM4 un SM5.

<sup>7</sup>Vidzemes plānošanas reģiona Ilgtspējīgas attīstības stratēģija 2030. VPR, 2015. <https://tapis.gov.lv/tapis/lv/downloads/7466>

<sup>8</sup>Saskaņā ar Vidzemes plānošanas reģiona Attīstības padomes 29.10.2021. lēmumu "Par Vidzemes plānošanas reģiona aktualizētās Ilgtspējīgas attīstības stratēģijas 2030 projekta nodošanu publiskajai apspriešanai" publiskajai apspriešanai nodotās Vidzemes plānošanas reģiona Ilgtspējīgas attīstības stratēģijas aktualizētās redakcijas projekts: <https://tapis.gov.lv/tapis/lv/downloads/126051>

## Horizontālie principi

*sasniedzamība* – tiks veiktas mērķtiecīgas darbības sasniegšanas risinājumu apzināšanā, izveidē un attīstīšanā (Ogres novada IAS tam atbilst ilgtermiņa prioritāte IP3);

*pārvaldība* – 2030. gadā reģionā ir ieviesti efektīvi un inovatīvi uz reģiona teritorijas specifiku vērsti publiskās pārvaldības risinājumi. Par ierastu praksi kļuvusi dažādu iesaistīto pušu un institūciju kopā aicināšana kopīgai darbībai (Ogres novada IAS tam atbilst ilgtermiņa prioritāte IP4);

*viedā specializācija* – Vidzeme īpaši koncentrēsies uz viedās specializācijas jomu attīstības veicināšanu, nodrošinot rīcību atbilstību visās prioritātēs.

## Ekonomiskā specializācija

Vidzemes reģiona ekonomiskā specializācija ir novada ekonomikas mērķtiecīga transformācijas stratēģija uz augstāku pievienoto vērtību, produktivitāti un efektīvāku reģiona resursu izmantošanu. Reģiona ekonomiskā transformācijas stratēģija ir cieši saistīta ar novada ekonomikas pašreizējo attīstības līmeni un konkurētspējas priekšrocībām (esošajām un potenciālajām). Vidzemes ekonomiskās specializācijas stratēģijas mērķis ir palielināt novada ekonomisko kapacitāti, kā arī veidot un stiprināt inovācijas sistēmu, kas veicina un atbalsta tehnoloģisko progresu reģiona ekonomikā.

Vidzemes reģiona ekonomikas viedās specializācijas pamata jomas	Ogres novada ekonomikas viedās specializācijas pamata jomas
1. Augstas pievienotās vērtības koksnes izstrādājumi	Koksnes izstrādājumu ražošana Mēbeļu ražošana
2. Veselīgas pārtikas un dzērienu ražošana	Augkopība un lopkopība Graudaugu audzēšana Dārzeņu, kartupeļu audzēšana Lopkopība Augļkopība Biškopība Integrētā lauksaimniecība Bioloģiskā lauksaimniecība
3. Rekreācija un ilgtspējīgs tūrisms	Tūrisma pakalpojumi: aktīvais tūrisms (ūdenstūrisms, ūdenssports, medības un makšķerēšana)
4. Rehabilitācija un veselības aprūpes pakalpojumi	Rehabilitācijas pakalpojumi
5. Biomasas izmantošana ķīmiskajai pārstrādei un enerģijai	Bioenerģijas ražošana
6. Informācijas un komunikāciju tehnoloģijas	Augstas pievienotās vērtības industriālā un IT produkcija, elektronika
7. Kultūra un radošās industrijas	Kultūrtūrisms
8. Attālināti profesionālie pakalpojumi	Attālinātais darbs un koprades telpas
9. Viedie materiāli	Elektronisko iekārtu ražošana
10. Zilā bioekonomika	Zivsaimniecība (t.sk. saldūdens akvakultūra)

Ogres novada IAS tiek minēti konkrēti ekonomiskās specializācijas virzieni. Augstas pievienotās vērtības produktu ražošana Ogres novada ekonomikā jau ir fakts, kas tiek ņemts vērā un no kā izrietošās konsekvences tiek attīstītas un nostiprinātas.

Ogre noteikta kā viens no pieciem daudzfunkcionālajiem *reģionālās nozīmes centriem* – tam jāattīstās kā reģiona nozīmes administratīvo pakalpojumu sniegšanas centram ar uzņēmējdarbības, nodarbinātības un daudzveidīgu pakalpojumu sniegšanas centriem, sniedzot arī valsts un reģiona līmeņa pakalpojumus; nodrošinot ar darba vietām ne tikai pilsētciemus, bet arī apkārtnējo lauku teritoriju iedzīvotājus. Minētais ievērots Ogres novada IAS apdzīvojamu struktūrā, telpiskajā perspektīvā.

Ogres novada ilgtermiņa attīstības perspektīva līdzīgi VPR ilgtermiņa attīstības stratēģijai uzsvāru liek uz cilvēku un tā dzīves kvalitāti, nodrošinot novada ilgtspējīgas attīstības iespējas pēc policentrisca attīstības modeļa, radot pievilcīgu investīciju vidi uzņēmējiem ar mūsdienīgu un videi draudzīgu satiksmes un inženiertehnisko infrastruktūru, saglabātu un gudri apsaimniekotu dabas, kultūrvēsturisko un tradīciju mantojumu. Saskaņā ar VPR IAS telpiskās attīstības perspektīvu Ogres novada teritorija ietilpst *lauku telpā ar jauktu (mozaīkveida) zemes lietojumu*. Šajā funkcionālajā telpā attīstāma dažāda saimnieciskā darbība – mežsaimniecība, dzīvotnes visā to funkcionālā daudzveidībā, agrobizness. VPR IAS atbalsta daudzveidīgas, vidi saudzējošas darbības atbilstoši vietas mērogam, t.sk. bioloģiskās lauksaimniecības attīstību. Šo teritoriju attīstības galvenais mērķis ir nodrošināt lauku teritoriju dzīvotspēju, saglabāt Vidzemes raksturīgās ainavas, tradicionālo dzīves veidu un kultūrvēsturisko vidi.

VPR IAS *vadlīnijas* lauku telpu ar jauktu (mozaīkveida) zemes lietojumu paredz:

- 1) primāri attīstāma pārtikas un patēriņa preču ražošana, tūrismam un atpūtas iespējām;
- 2) lauku apdzīvojamu centriem jāklūst par lokāliem ekonomiskās, sociālās un kultūras dzīves atbalsta punktiem;
- 3) attīstāma mazā ražošana un pārstrādes uzņēmumi, lauku tūrisma un ar to saistītās infrastruktūras kā alternatīva uzņēmējdarbības veida attīstība;
- 4) Vidzemes lauku ainavas un bioloģiskās daudzveidības saglabāšana;
- 5) ainavas apsaimniekošanas noteikumu izstrāde un iekļaušana apbūves noteikumos;
- 6) netradicionālās lauksaimniecības, amatniecības, tautas mākslas tradīcijas kā alternatīvu nodarbes veidu attīstība;
- 7) tradicionālās apbūves (arī viensētu) saglabāšana;
- 8) lauku darbības daudzveidošana, bioloģiskās lauksaimniecības attīstība;
- 9) tradicionālās lauksaimniecības uzņēmumu pārveidošana par multifunkcionāliem lauksaimniecības uzņēmumiem;
- 10) attīstot IT pieejamību, iespēju radīšana darbam attālināti mājās ar moderno tehnoloģiju palīdzību;
- 11) degradēto teritoriju atjaunošana un rekultivācija.

Izvērtējot VPR IAS noteikto telpisko perspektīvu un telpiskās attīstības vadlīnijas, secināms, ka tās ir ievērotas Ogres novada IAS, vietējās pašvaldības līmenim atbilstošajā detalizācijā.

### Ogres novada IAS un VPR IAS stratēģisko mērķu, ilgtermiņa prioritāšu un telpiskās attīstības uzstādījumu saskaņotība

Vidzemes plānošanas reģiona stratēģiskais mērķis	Ogres novada stratēģiskie mērķi
<p>Sekmēt līdzsvarotu reģiona sociālo, ekonomisko un teritoriālo attīstību, īstenojot uz elastīgumu vērstu integrētu starpsektoru attīstības politiku, kas nodrošina reģiona ekonomisko un teritoriālo priekšrocību izmantošanu iedzīvotāju labklājības un drošumspējas palielināšanai.</p>	<ul style="list-style-type: none"> <li>• Novadā ir izveidots līdzsvars starp dabas un vides kvalitāti un cilvēku vajadzībām</li> <li>• Ogres novada demogrāfija iegūst ilgtspējīgu raksturu</li> <li>• Mājsaimniecībām ir ērti pieejami tām nepieciešamie pakalpojumi</li> <li>• Ogres novads ir valsts un reģionālas nozīmes satiksmes un loģistikas mezgls</li> <li>• Ogres novada pilsētas un pagasti ir nodrošināti ar vajadzīgo tehnisko infrastruktūru</li> <li>• Ogres novada pilsētas un pagasti ir nodrošināti ar vajadzīgo tehnisko infrastruktūru</li> </ul> <p>Ērta un uz sadarbību vērsta pārvalde</p>
Vidzemes plānošanas reģiona ilgtermiņa prioritātes	Ogres novada ilgtermiņa prioritātes
<ul style="list-style-type: none"> <li>• Kvalitatīva, pieejama un daudzpusīga izglītība</li> <li>• Sociālā drošība un veselība</li> <li>• Ilgtspējīgas uzņēmējdarbības un inovāciju vide</li> <li>• Ilgtspējīga energoefektīva ekonomika</li> <li>• Pieejams reģions</li> <li>• Vietu pievilcība</li> </ul>	<ul style="list-style-type: none"> <li>• Videi draudzīgas rīcības</li> <li>• Ģimenei draudzīgas un sociāli atbildīgas rīcības un politikas</li> <li>• Novada teritorijas līdzsvarotu attīstību sekmējošas rīcības</li> <li>• Rīcības, kas sekmē labas pārvaldības principu padziļināšanos novada visu pārvaldības institūciju darbā</li> </ul>
Vidzemes plānošanas reģiona telpiskās attīstības mērķi	Ogres novada telpiskās attīstības mērķi
<ul style="list-style-type: none"> <li>• Attīstības centru-reģionu attīstības virzītājspēka – potenciāla un konkurētspējas paaugstināšana</li> <li>• Pilsētu un lauku teritoriju savstarpējā sadarbība un mijiedarbība</li> <li>• Attīstības centru funkcionālo tīklu veidošana</li> </ul>	<ul style="list-style-type: none"> <li>• Spēcīgi un dinamiski attīstības centri</li> <li>• Kvalitatīva vide ar daudzveidīgām aktivitātēm, kas pieejamas lauku teritorijās</li> <li>• Transporta koridori</li> </ul>

#### 8.1.3. Rīcības plāns Rīgas metropoles areāla attīstībai

Kaut gan Ogres novads ietilpst Vidzemes plānošanas reģionā, tas iekļaujas Rīgas metropoles areālā un tā dažādajās funkcionālajās telpās (8.att.).

Rīcības plāna Rīgas metropoles areāla attīstībai<sup>9</sup> mērķis ir panākt Rīgas metropoles areāla saskaņotu attīstību un tur notiekošo procesu koordinēšanu, izmantojot integrētu pieeju un kompleksus risinājumus, lai saskaņotu valsts, Rīgas pilsētas, Rīgas metropoles areālā ietilpstošo pašvaldību un iedzīvotāju intereses. Ogres novada telpiskās attiecības ar Rīgas metropoles areālu ir izvērtētas 6.1.nodaļā. Gandrīz visi uzstādījumi, kas no tā izriet, ir atspoguļoti Stratēģijas stratēģiskajos uzstādījumos. Tiešā veidā nav paredzēta konkrēta transporta koncepta izmantošana funkcionālās ietekmes areālā, taču sabiedriskajam transportam Stratēģijā ir veltīta noteikta vērība un tas ir paredzams kā viens no iespējamajiem risinājumiem.

#### **Dabas vide un enerģētika:**

1. vides infrastruktūras koordinēta attīstība,
2. energoplānošana un pielāgošanās klimata pārmaiņām,
3. dabas resursu izmantošana rekreācijai,
4. aprites ekonomikas attīstība,
5. vides pārvaldības jautājumu risināšana.

Stratēģijā galvenā vērība pievērsta klimata pārmaiņu un dabas resursu izmantošanai rekreācijai aspektiem. Aprites ekonomikas elementi paredzami komunālās saimniecības attīstīšanā, galvenokārt, veidojot modernu atkritumu pārvaldības saimniecību. Pārējie elementi ir vairāk reģionālas dabas.

#### **Reģionālā un starptautiskā konkurētspēja:**

1. viedās attīstības teritoriju noteikšana un attīstības stimulēšana,
2. industriālo un ražošanas teritoriju izvietojums,
3. kompleksa reģionāla mēroga tūrisma piedāvājuma veidošana,
4. starptautiski nozīmīgu sporta un kultūras dzīves notikumu veicināšana.

Ogres novada IAS stratēģiskajos uzstādījumos var saskatīt visu šo konkurētspējas aspektu attīstīšanu Ogres novadā.

#### **8.1.4. Rīgas plānošanas reģiona ilgtspējīgas attīstības stratēģija**

Ogres novads pēc 2021.gada ATR vairs neatrodas Rīgas plānošanas reģionā, taču tas nenozīmē, ka pazūd līdzšinējās saistes ar reģionu kā telpiski ģeogrāfisku vienību. Patlaban spēkā esošā Rīgas reģiona attīstības stratēģija [<sup>10</sup>] un programma [<sup>11</sup>] definē vienotu stratēģisko ietvaru, kas sastāv no trim **stratēģiskajiem mērķiem**:

1. Sociāli iekļaujoša kopdzīve labklājīgās kopienās;
2. Zināšanās balstīta “zaļa”, inovatīva un elastīga ekonomika;
3. Ekoloģiski tolerants dzīvesveids un vietas;

#### **un sekojošām prioritātēm:**

1. Vitāla dabiskā kustība un migrācija;

<sup>9</sup>Rīcības plāns Rīgas metropoles areāla attīstībai. Pieejams: [https://rpr.gov.lv/wp-content/uploads/2020/06/Rigas-metropoles-areala-ricibas-plans\\_Web-1.pdf](https://rpr.gov.lv/wp-content/uploads/2020/06/Rigas-metropoles-areala-ricibas-plans_Web-1.pdf)

<sup>10</sup> Rīgas plānošanas reģiona Ilgtspējīgas attīstības stratēģija 2014.-2030.gadam. Pieejams: [https://rpr.gov.lv/wp-content/uploads/2017/12/RPR-Ilgtspējīgas-attīstības-stratēģija\\_2014-2030.pdf](https://rpr.gov.lv/wp-content/uploads/2017/12/RPR-Ilgtspējīgas-attīstības-stratēģija_2014-2030.pdf)

<sup>11</sup> Rīgas plānošanas reģiona Attīstības programma 2014.-2020.gadam. Rīgas plānošanas reģions, 2015. Pieejams: [https://rpr.gov.lv/wp-content/uploads/2018/04/RPR-Attīstības-programma\\_2014-2020\\_aktualizets\\_RP.pdf](https://rpr.gov.lv/wp-content/uploads/2018/04/RPR-Attīstības-programma_2014-2020_aktualizets_RP.pdf)

2. Kopienas un to pašpietiekamība;
3. Elastīga un izcila izglītība;
4. Globāli konkurētspējīgas nozares;
5. Kvalitatīva satiksme un loģistika;
6. Pašvaldības – attīstības virzītājas;
7. Ilgtspējīga dzīvesvide;
8. Vieda attīstība.

Ogres novada IAS stratēģiskajos formulējumos ir vairums no šeit minētajiem atslēgvārdiem. Diskutablas var būt ambīcijas uz globālo konkurētspēju un viedo attīstību, kas novada ietvaros drīzāk ir vēlamais virziens, taču pašvaldības rīcībā nav īpaši daudz instrumentu uzņēmējdarbības attīstībai tieši šādā virzienā. Viedo attīstību gan var sekmēt attiecīgu izglītības programmu ieviešana (tas arī tiek plānots), taču globālā konkurētspēja jau ir vairāk atkarīga no valsts kopējās uzņēmējdarbības politikas un paša uzņēmuma vadības un attīstības potenciāla.

## **8.2. PĒCTECĪBA OGRES NOVADA ATTĪSTĪBAS PLĀNOŠANĀ**

Nodaļā atspoguļoti ATR rezultātā apvienoto novadu ilgtermiņa teritorijas attīstības plānošanas dokumenti, pieņemot, ka to vidēja termiņa plānošanas dokumenti ar ilgtermiņa dokumentiem ir saskaņoti un pēctecības princips tajos ir ievērots.

### **8.2.1. Ogres novada Ilgtspējīgas attīstības stratēģija 2013.-2037.gadam**

Dokuments nosaka pašvaldības vīziju, stratēģiskos mērķus un ekonomisko profilu. Jaunajā novada vīzijā ir saglabāta virkne elementu, ko satur iepriekšējā Ogres novada vīzija [12] – tas attiecas galvenokārt uz novada attīstības līdzsvara, harmonijas principu un dabas vērtībām novadā. Tajā arī atspoguļojas arī 2013.gadā notikušās novada iedzīvotāju aptaujas rezultātā izvēlētajā devīzē „Cilvēka un dabas harmonija”.

Stratēģija nosaka sekojošus stratēģiskos mērķus, kuri ir formulēti drīzāk, kā rīcības:

1. veicināt Ogres novada ekonomisko izaugsmi un uzņēmumu konkurētspējas paaugstināšanos;
2. attīstīt novada cilvēkresursu potenciālu;
3. nodrošināt vidi saudzējošu, augstu dzīves kvalitāti.

Jebkurš aspekts, kas iekļauts Stratēģijā, saskan arī ar šiem attīstības mērķiem.

Caurlūkojot rīcības virzienus, ekonomiskajā profilā ir ieraugāmas divas no Stratēģijā minētajām jaunattīstāmajām nozarēm, kur pašvaldība var sniegt nozīmīgu atbalstu: aktīvais tūrisms un rehabilitācijas pakalpojumi. Satiksmes infrastruktūras attīstīšana sekmēs arī trešo, minēto jomu: kravu loģistikas un glabāšanas pakalpojumu attīstību.

Nākamajam teritorijas telpiskajam plānojumam ir izvirzīts uzdevums paredzēt vietas rezervēšanu un telpiskās infrastruktūras attīstību, lai šādas zonas varētu veidoties arī pagastu teritorijās un tiktu nodrošinātas ar uzņēmējiem nepieciešamo infrastruktūru. Tas ir nepieciešams divu problēmsituāciju risināšanai:

---

<sup>12</sup> Ogres novada ilgtspējīgas attīstības stratēģija 2013.–2030.gadam. Ogres novada pašvaldības dome, 2013.

1. pagastu teritoriju attīstīšanai, iespējami vislielākā mērā ievērojot augšminēto attīstības līdzsvara principu,
2. gadījumam, ja tiek izsmelta Ogres pilsētas teritorijā esošo ražošanas teritoriju kapacitāte (rezervju jaunu ražošanas teritoriju izveidei pilsētā praktiski nav).

### 8.2.2. Ikšķiles novada Ilgtermiņa attīstības stratēģija 2011-2030

Stratēģijas<sup>13</sup> uzstādījumus ievada vīzija par Ikšķiles novadu 2030.gadā:

*Saliedēta iedzīvotāju kopiena, kas atbildīgi piedalās lēmumu pieņemšanā par publiskās ārtelpas un kultūrvides veidošanu, veido kopējas tradīcijas un videi draudzīgā veidā apsaimnieko savu īpašumu, tādējādi nodrošinot esošām un nākamām paaudzēm augstu vides kvalitāti. Ikšķiles novads ir kļuvis par ekskluzīvu vietu dzīvei netālu no galvaspilsētas Rīgas un piedāvā aktīvās atpūtas iespējas iedzīvotājiem un novada viesiem. Rūpējoties par dzīves vides kvalitāti, pašvaldība uztur un pilnveido esošo publisko infrastruktūru visā novadā, kā arī nodrošina pašvaldības pakalpojumu kvalitāti un plašāku pieejamību.*

Stratēģiskie mērķi nav noteikti, taču to vietā ir ilgtermiņa prioritātes IP.

**IP1: Iedzīvotāju labklājība:** ietver pasākumu kopumu, kas vērsts uz iedzīvotāju labklājības un nodarbinātības veicināšanu, kā arī novada darba un dzīves telpas konkurētspējas stiprināšanu. Tie paredz:

1. sekmēt jaunu darba vietu radīšanu pēc iespējas tuvāk dzīvesvietai;
2. uzlabot novada pieejamību un sasniedzamību;
3. rūpēties par iedzīvotāju dzīves vides kvalitāti.

**IP2: Stipra kopiena labi pārvaldītā novadā:** ietver pasākumu kopumu, kas vērsts uz efektīvu pārvaldes veidošanu un kopienas identitātes un sabiedrības aktivitātes veicināšanu. Tie paredz:

1. iniciēt un atbalstīt kopienas attīstību stiprinošus pasākumus;
2. stiprināt novada identitāti un atpazīstamību;
3. iesaistīt kopienas novada pārvaldības lēmumu pieņemšanas procesos;
4. veicināt sadarbību ar sociālajiem partneriem un sabiedrības interešu grupām;
5. paaugstināt pašvaldības darbinieku kvalifikāciju;
6. uzlabot pašvaldības darbības efektivitāti;
7. veidot ilgtermiņa attīstības un investīciju budžeta plānošanas sistēmu.

**IP3: Novada ilgspējīga attīstība:** ietver pasākumu kopumu, kas vērsts uz cilvēkkapitāla attīstību un izaugsmi, kā arī efektīvu novada resursu izmantošanu attīstībai.

Tie paredz:

1. attīstīt aktīvās atpūtas un sporta infrastruktūru un pakalpojumus;
2. saglabāt, uzturēt un pilnveidot esošo izglītības infrastruktūru un pakalpojumus;
3. uzlabot kultūras un radošuma attīstības infrastruktūru un pakalpojumus;
4. veicināt iedzīvotāju dzīves telpas kvalitātes pieaugumu un rosināt iedzīvotājus uzturēt un attīstīt energoefektīvus un videi draudzīgus mājokļus;
5. atbalstīt svarīgāko veselības aprūpes pakalpojumu attīstību pēc iespējas tuvāk dzīves vietai;

<sup>13</sup> Ikšķiles novada Ilgtermiņa attīstības stratēģija 2011 – 2030, Ikšķiles novada pašvaldības dome, 2011.

6. veidot sociālās aprūpes pakalpojumu grozu sadarbībā ar kaimiņu teritorijām;
7. veicināt vides aizsardzību un dabas resursu ilgtspējīgu izmantošanu;
8. attīstīt investīciju un darbības izmaksu ziņā efektīvu komunālo saimniecību un tās sniegtos pakalpojumus.

Vairums minēto pārvaldības aspektu atspoguļojas Stratēģijas ilgtermiņa mērķos vai rīcības virzienos. Atsevišķi uzstādījumi gan tiek pārņemti ierobežoti, piemēram, jaunu darba vietu radīšana pēc iespējas tuvāk dzīvesvietai. Laikā kopš Ikšķiles IAS pieņemšanas ir būtiski mainījusies virkne apstākļu, kas ir radījusi apjomīgu attālinātā darba ienākšanu ikdienā. Rezultātā daudzu profesiju strādājošie vairs nav telpiski cieši piesaistīti savai darbavietai. Vairāki apakšpunkti pārvaldības sadaļā (piem., par darbinieku kvalifikāciju vai budžeta plānošanu) tiek pieņemti kā pašsaprotami labā pārvaldībā.

### **8.2.3. Ķeguma novada ilgtspējīgas attīstības stratēģija 2013.–2037.gadam**

Dokumentā [14] nav vīzijas, taču ir ilgtermiņa attīstības redzējums Ķeguma novada veiksmes formulas veidā: “Stabila attīstība labākai dzīvei. Ķeguma novada attīstību nodrošina novada iedzīvotāju spējas, ambīcijas un apņēmīga rīcība, bet stabilitāti – pārdomāti lēmumi un saimnieciskās darbības daudzveidība.”

#### **IM1. Attīstīta uzņēmējdarbība**

Sasniedzot šo mērķi, Ķeguma novadā tiks nodrošinātas labi apmaksātas darba vietas novada iedzīvotājiem un radītas iespējas strādāt arī citu novadu iedzīvotājiem. Mērķa sasniegšanai novada attīstībā ir jāievēro šādas prioritātes (vērtējam darbu tajās):

1. Plānoti un kvalitatīvi pašvaldības pakalpojumi un atbalsta pasākumi uzņēmējiem un investoriem.
2. Racionāla un kvalitatīva infrastruktūra uzņēmējdarbības veikšanai.
3. Vietējo uzņēmējdarbību veicinoša izglītība.

#### **IM2. Kvalitatīva sociālā un komunālā infrastruktūra**

Sasniedzot šo mērķi, Ķeguma novada iedzīvotājiem tiks sniegti kvalitatīvi pašvaldības sociālie un komunālie pakalpojumi. Mērķa sasniegšanai novada attīstībā ir jāievēro šādas prioritātes:

1. Efektīva pārvaldība
2. Daudzpusīga izglītība
3. Pieejama veselības aprūpe un sociālie pakalpojumi
4. Kvalitatīva transporta infrastruktūra
5. Kvalitatīva dzīves vide

Formulējumi ir ļoti vispārīgi; var apgalvot, ka Stratēģijas uzstādījumi katru no tiem atspoguļo vairāki aspekti un, rīcības virzienu līmenī, ievērojami konkrētāk.

---

<sup>14</sup> Ķeguma novada ilgtspējīgas attīstības stratēģija 2013.–2037.gadam. Ķeguma novada pašvaldības dome, 2013.



#### 8.2.4. Lielvārdes novada ilgtspējīgas attīstības stratēģija 2013. -2030. gadam

Stratēģijā [15] ir definēta vīzija un ilgtermiņa prioritātes (bet nav ilgtermiņa mērķu).

Lielvārdes novada vīzija saka, ka 2030.gadā “...novads ir moderna pilsētlauku vide, kura ir pievilcīga dzīvošanai, darbam, atpūtai un tūrismam. Novada pārdomātas, ilgtspējīgas plānošanas un attīstības rezultātā, tiks saglabātas esošās lauksaimniecības teritorijas, nodrošināta droša, zaļa un sakopta dzīves vide, kā arī attīstītas uzņēmējiem pievilcīgas rūpnieciskās zonas. Apvienojumā ar kvalitatīvu izglītības un kultūras pakalpojumu piedāvājumu novadā nodrošinās radošas un daudzpusīgas iespējas, konkurētspējīgas darbavietas, veicinās iedzīvotāju labklājību, sekmēs novada atpazīstamību nacionālā un starptautiskā līmenī.”

Ilgtermiņa prioritātes (ar **treknu**) formulētas ļoti vispārīgi, taču tām pievienoti paskaidrojumi, daļēji skaidrojoši arī to, kādiem rīcības virzieniem būtu jāietilpst šajās prioritātēs.

**IP 1: Izglītota, civilizēta, kulturāla, sabiedriski aktīva, sociāli nodrošināta, ģimeniska, uz pozitīvām pārmaiņām orientēta sabiedrība.** Ņemot vērā sociālekonomisko procesu norisi valstī, liela nozīme ir jāpievērš cilvēkkapitāla izaugsmei un tā saglabāšanai. Līdz ar to Lielvārdes novadā par ilgtermiņa prioritāti definēta izglītota un sociāli nodrošināta sabiedrības attīstība, kas aktīvi līdzdarbojas novada attīstības procesos un veido dzīves telpu esošajām un nākamajām paaudzēm. Izglītota, sabiedriski aktīva, sociāli nodrošināta un ģimeniska sabiedrība ir pamats pievilcīgai, saistošai dzīves videi, kurā cilvēki spēj veiksmīgi realizēt savu potenciālu. Paredzams, ka šāda dzīves vide veicinās arī iedzīvotāju skaita pieaugumu, līdz ar to palielinot uzņēmējdarbības un citu aktivitāšu intensitāti un novada tautsaimniecības izaugsmi.

**IP 2: Moderna pilsētlauku vide ar kvalitatīvu un ilgtspējīgu dzīves un atpūtas telpu.** Dzīves un atpūtas telpas kvalitāti nosaka sakārtota infrastruktūra un augsta dabas vides kvalitāte. Līdz ar to novads kā ilgtermiņa prioritāti ir definējis dzīves un atpūtas telpas sakārtošanu, tādējādi veicinot arī tūrisma attīstību un novada tēla popularizēšanu. Augsta infrastruktūras kvalitāte padara, novadu pievilcīgai dzīvošanai, saimnieciskajām un kultūras aktivitātēm. Savukārt saglabāta dabas vide un izkopta kultūrainava, padara novadu pievilcīgu gan dzīvošanai, gan tūrismam.

**IP 3: Attīstīta zaļās ekonomikas, uzņēmējdarbības un nodarbinātības telpa.** Lai veicinātu novada tautsaimniecības izaugsmi, novads par ilgtermiņa prioritāti ir definējis uzņēmējdarbības vides sakārtošanu un uzņēmējdarbības attīstību, kas nodrošinās iedzīvotāju nodarbinātību, kā arī paaugstinās iedzīvotāju labklājības līmeni. Veiksmīgi attīstoties darba telpai, Lielvārdes novadā saglabāsies un attīstīsies jau esošie uzņēmumi un veidosies jauni. Rezultātā novadā pieaugs nodarbinātība, palielināsies iedzīvotāju un pašvaldības ieņēmumi.

---

<sup>15</sup> Lielvārdes novada ilgtspējīgas attīstības stratēģija 2013.–2030. gadam. Lielvārdes novada pašvaldības dome, 2013.

Minētie formulējumi nesniedz skaidru priekšstatu par to, kā novads varētu sasniegt savus attīstības mērķus (faktiski, nav pašu mērķu; tie ir definēti tikai vidējam termiņam [<sup>16</sup>]), taču minētie uzstādījumi noteikti nav pretrunā ar Stratēģijā iekļautajiem.

### **8.3. OGRES NOVADA FUNKCIONĀLĀS SAITES KAIMIŅU PAŠVALDĪBU PLĀNOŠANAS DOKUMENTOS**

Cēsu un Siguldas novadu ilgtspējīgas attīstības stratēģijas nemin jebkādas saistības un kopējas intereses ar Ogres novadu.

Kopējo interešu aspekti atbilstoši Aizkraukles Ķekavas Madonas Ropažu novadu Ilgtspējīgas attīstības stratēģiju aktuālajām redakcijām (neviens no šiem dokumentiem vēl nav apstiprināts) atspoguļoti 8.tabulā zemāk.

---

<sup>16</sup> Lielvārdes novada attīstības programma 2019.-2025.gadam. Lielvārdes novada pašvaldības dome; 2019.

**Ogres novada IAS saistība ar kaimiņu pašvaldību ilgtspējīgajām attīstības stratēģijām**

	Aizkraukles novada ilgtermiņa attīstības stratēģija 2021.-2037.gadam <sup>17</sup>	Bauskas novada ilgtspējīgas attīstības stratēģija līdz 2035.gadam <sup>18</sup>	Cēsu novada ilgtspējīgas attīstības stratēģija 2021.-2035.gadam <sup>19</sup>	Ķekavas novada ilgtspējīgas attīstības stratēģija līdz 2030.gadam <sup>20</sup>	Madonas novada ilgtspējīgas attīstības stratēģija 2021.-2035.gadam <sup>21</sup>	Ropažu novada ilgtspējīgas attīstības stratēģija 2022.-2038.gadam <sup>22</sup>	Salaspils novada ilgtspējīgas attīstības stratēģija 2014.-2030.gadam <sup>23</sup>	Siguldas novada ilgtspējīgas attīstības stratēģija 2021.-2045.gadam <sup>24</sup>
<b>Vides dimensija</b>	---	---	---	Daugavas un krastu apsaimniekošana.	Dabas parka "Ogres ieleja" apsaimniekošana.	Zaļo un zilo koridoru izveide pastaigu takām un velomaršrutiem u.c. saistībā ar dabas liegumu "Lielie Kangari" un Mazo Juglu.	---	---
<b>Sociālā dimensija</b>	Izglītība, veselība, sociālā joma.	---	---	Izglītība.	---	Vienotas sabiedriskā transporta plānošanas sistēmas izveide. Sociālo pakalpojumu pieejamība.	---	---
<b>Ekonomikas dimensija</b>	Transporta infrastruktūra (autoceļš A6, dzelzceļš).	---	---	Satiksmes infrastruktūra.	Tūrisma infrastruktūras attīstība.	Iekļaušanās TEN-T transporta tīklā. Reģionālo veloceļu attīstīšana.	---	---

<sup>17</sup> Aizkraukles novada ilgtspējīgas attīstības stratēģija 2021.-2037.gadam. Pieejama: [https://geolatvija.lv/geo/tapis#document\\_22338](https://geolatvija.lv/geo/tapis#document_22338)

<sup>18</sup> publiskajai apspriešanai nodotā 2. redakcija <https://tapis.gov.lv/tapis/lv/downloads/132824>

<sup>19</sup> publiskajai apspriešanai nodotā 1. redakcija <https://tapis.gov.lv/tapis/lv/downloads/126778>

<sup>20</sup> publiskajai apspriešanai nodotā 1. redakcija <https://tapis.gov.lv/tapis/lv/downloads/126763>

<sup>21</sup> publiskajai apspriešanai nodotā 1. redakcija <https://tapis.gov.lv/tapis/lv/downloads/126097>

<sup>22</sup> publiskajai apspriešanai nodotā 1. redakcija <https://tapis.gov.lv/tapis/lv/downloads/127688>

<sup>23</sup> [https://geolatvija.lv/geo/tapis#document\\_2787](https://geolatvija.lv/geo/tapis#document_2787)

<sup>24</sup> [https://geolatvija.lv/geo/tapis#document\\_21816](https://geolatvija.lv/geo/tapis#document_21816)

	Atkritumu apsaimniekošan a. Tūrisms. Uzņēmējdarbīb a.					Atkritumu apsaimniekošana.		
--	--	--	--	--	--	-------------------------------	--	--

## **9. OGRES, LIELVĀRDES, IKŠKILES UN ĶEGUMA NOVADA ILGTSPĒJĪGAS ATTĪSTĪBAS STRATĒGIJU ĪSTENOŠANAS PRAKSES IZVĒRTĒJUMS**

Šai nodaļā izvērtēta agrāko Ikšķiles, Lielvārdes, Ogres un Ķeguma novada teritorijas ilgtermiņa attīstības plānošanas dokumentu īstenošanas prakse, vadoties no teritorijas attīstības ilgtermiņa uzstādījumus raksturojošiem rādītājiem, kā tie atspoguļoti pašu novadu izstrādātajos uzraudzības ziņojumos. Šie ziņojumi ir gatavoti vidēja termiņa plānošanas dokumentu īstenošanas prakses izvērtēšanai, taču šajos izvērtējumos ilgtermiņa komponente ir iekļauta attīstības pamatrādītāju (stratēģisko rādītāju) veidā. Pamatrādītāji vairumā gadījumu ir vienīgais avots, pēc kura iespējams spriest par ilgtermiņa attīstības uzstādījumu īstenošanas sekmēm, jo nav noteikta šo rādītāju diversifikācija pa plānošanas dokumenta ilgtermiņa uzstādījumu (mērķu, prioritāšu) grupām un, attiecīgi, uzraudzības ziņojumos šādi rādītāji nav atspoguļoti.

### **Ikšķiles novada teritorijas attīstības pamatrādītāji<sup>25</sup>**

Ikšķiles novads ir noteicis 16 teritorijas attīstības rādītājus. Tikai divi no tiem ir attīstījušies nelabvēlīgā virzienā – cieši savā starpā saistītie bezdarba līmenis un reģistrēto bezdarbnieku skaits. Vienlaikus jāievēro, ka bezdarba līmenis joprojām atrodas ekonomiski pamatotā bezdarba robežās, kas ir 3 – 5% darbaspējīgo iedzīvotāju skaita. Par 3 rādītājiem norādīts, ka nav bijuši dati. Demogrāfiskās slodzes rādītāji, kādi tie ir noteikti, nav viennozīmīgi interpretējami kā pozitīvi vai negatīvi. Taču visi pārējie rādītāji ir attīstījušies saskaņā ar vēlamo tendenci un var apgalvot, ka novada stratēģiskā attīstība ir noritējusi sekmīgi.

### **Lielvārdes novada teritorijas attīstības pamatrādītāji<sup>26</sup>**

Stratēģiskā griezumā Lielvārdes novada attīstība kopš bāzes gada nav bijusi vērtējama kā sekmīga: 7 rādītājiem no 8 attīstības tendence ir bijusi pretēja plānotajai. Vienam rādītājam vērtība ir pieaugusi (paredzēts, ka tā saglabāsies bāzes gada līmenī), taču konkrētajam parametram (apdzīvotības vidējam blīvumam) nav viennozīmīgas interpretācijas, raugoties no attīstības un tās ilgtspējības viedokļa.

### **Ogres novada teritorijas attīstības pamatrādītāji<sup>27</sup>**

Ogres novadā bija noteikti 10 attīstības pamatrādītāji, 3 no tiem ir uzlabojušies atbilstoši vēlamajai tendencei: dabiskā un mehāniskā kustība, IIN ieņēmumi uz 1 iedzīvotāju, bezdarba līmenis. Demogrāfiskā slodze attīstījusies pretēji tendencei, kas minēta kā vēlama, taču vienu pašu šo rādītāju nevar viennozīmīgi interpretēt. Par vienu rādītāju nav iegūti dati. Kopumā var apgalvot, ka Ogres novada stratēģiskā attīstības virzība ir bijusi apmierinoša.

### **Ķeguma novada teritorijas attīstības pamatrādītāji<sup>28</sup>**

Ķeguma novadā ir noteikti 7 attīstības stratēģiskie pamatrādītāji. 2 no tiem ir attīstījušies vēlamajā virzienā, viens ir palicis stabils, bet atlikušo virzība atšķiras no vēlamā virziena. Tiesa

<sup>25</sup> Ikšķiles novada attīstības programma 2019. - 2025.gadam. Uzraudzības ziņojums par 2020.gadu.

<sup>26</sup> Lielvārdes novada attīstības programmas 2019.-2025.gadam. Uzraudzības ziņojums par 2019. un 2020.gadu.

<sup>27</sup> Ogres novada attīstības programmas 2014. -2020.gadam 2020.gada īstenošanas pārskats.

<sup>28</sup> Uzraudzības ziņojums par Ķeguma novada attīstības programmas 2013.-2021.gadam īstenošanu 2015. - 2019.

gan, vienu no tiem, kopš 2017.gada stabili zemo bezdarba līmeni 2020.gadā ir ietekmējusi Covid -19 krīze. Tai pat laikā tas joprojām atrodas ekonomiski pamatotā 3-5% bezdarba intervāla robežās un būtiskāk būtu izvērtēt ilgstošā bezdarba daļu tajā. Viena rādītāja (iedzīvotāju skaits virs darbaspējas vecuma) izmaiņas nav no teritorijas ilgtspējīgas attīstības viedokļa viennozīmīgi interpretējams.